

ATAG



GEBRUIKSAANWIJZING

Koffiemachine

CM4574M


CM4585M

Inhoudsopgave

Gebruikte pictogrammen	3	Het interne circuit van het apparaat	
Veiligheid	4	reinigen	25
Uw koffiemachine	7	Het koffiedikreservoir reinigen	26
Geachte klant!	7	De lekbak reinigen	26
Beschrijving van het apparaat	8	Het binnenste van de koffiemachine	
Aanraaktoetsen en symbolen	11	reinigen	27
Bediening	14	Het waterreservoir reinigen	27
Voor het eerste gebruik	14	De koffie-uitloop reinigen	27
Uw apparaat op 'Aan' zetten	15	De trechter voor voorgemalen koffie	
Uw apparaat op 'Standby' en 'Uit' zetten	16	reinigen	28
Belangrijke tips en trucs als u koffie zet	16	Het apparaat ontkalken	28
Koffie zetten met koffiebonen	17	De waterhardheid instellen	30
Koffie zetten met voorgemalen koffie	17	Een wateronthardingsfilter plaatsen	30
Het maalniveau aanpassen	17	Een wateronthardingsfilter vervangen	31
Warme dranken met melk bereiden	18	Een wateronthardingsfilter verwijderen	31
Bereiding van twee kopjes koffie	19	Reinig de zetgroep / boiler uitloop eenmaal	
Drankjes personaliseren	19	per maand	32
Een gepersonaliseerd drankje bereiden	19	Reinig de zetgroep / boiler uitloop tweemaal	
Een gebruikersprofiel personaliseren	20	per jaar	33
Heet water of stoom bereiden	20	De melkreiniger gebruiken	35
Instellingen	21	Probleemoplossing	37
Instellingenmenu	21	Milieuaspecten	39
Onderhoud	23	Afvoeren van het toestel en verpakking	39
Apparaat reinigen	23	Installatie	40
Het heetwaterpijpje reinigen	23	Veiligheid	40
De interne leidingen van het melkreservoir		Afmetingen	42
en het mondstuk reinigen	24	Inbouwen	42
Alle onderdelen van het melkreservoir		Notities	44
reinigen	25		

Gebruikte pictogrammen

In de gebruiksaanwijzing komt u de volgende symbolen tegen die de volgende betekenis hebben:

 INFORMATIE!


Informatie, advies, tip of aanbeveling

 WAARSCHUWING!


Waarschuwing – algemeen gevaar

 ELEKTRISCHE SCHOK!


Waarschuwing – elektrische schok

 HEET OPPERVLAK!

Waarschuwing – gevaar heet oppervlak

 BRANDGEVAAR!

Waarschuwing – brandgevaar

 GOED!

 FOUT!

Het is belangrijk dat u de instructies zorgvuldig leest.

Veiligheid


WAARSCHUWING!





LEES DEZE VOORSCHRIFTEN ZORGVULDIG EN BEWAAR ZE VOOR TOEKOMSTIG GEBRUIK!

Waar u op moet letten

WAARSCHUWING!

Bij gebruik van het apparaat worden het apparaat zelf en de onderdelen die u kunt aanraken warm. Wees voorzichtig en raak de verhitte elementen niet aan.

- Dit apparaat kan worden gebruikt door kinderen van 8 jaar en ouder, mensen met een lichamelijke, zintuiglijke of verstandelijke beperking of mensen die weinig ervaring met en kennis van het apparaat hebben, mits zij onder toezicht staan of zijn geïnstrueerd hoe zij het apparaat veilig moeten gebruiken en zij de mogelijke gevaren begrijpen.
- Apparaten kunnen worden gebruikt door personen met verminderde lichamelijke, zintuiglijke of geestelijke capaciteiten of weinig ervaring en kennis, mits zij onder toezicht staan of instructie hebben ontvangen over het veilig gebruik van het apparaat, en zij de mogelijke risico's begrijpen.
- Houd toezicht op kinderen om ervoor te zorgen dat ze niet met het apparaat spelen.
- Kinderen mogen het toestel niet reinigen of onderhouden als zij niet onder toezicht staan.
- Ontkoppel de voeding van het apparaat altijd als u het niet gebruikt en alvorens te monteren, demonteren of reinigen.
-  Oppervlakken die met dit symbool zijn gemarkeerd, worden warm tijdens gebruik (het symbool is alleen aanwezig op bepaalde modellen).

-  **WAARSCHUWING!**
De vulopening mag niet worden geopend tijdens gebruik.
-  **WAARSCHUWING!**
Vermijd lekkages op de connector.
-  **WAARSCHUWING!**
Er bestaat kans op letsel bij misbruik van het apparaat.
- De oppervlakken van de verhittingselementen geven restwarmte af na gebruik.
-  **WAARSCHUWING!**
Gebruik het apparaat niet als de glazen oppervlakken zijn gebarsten.
- Dompel het apparaat nooit in water.
- Dit apparaat mag alleen in een huishoudelijke omgeving worden gebruikt. Het is niet bedoeld voor gebruik in personeelskeukens van winkels, kantoren en andere werkomgevingen; boerderijen; door gasten in hotels, motels en andere woonomgevingen; in bed & breakfast-achtige omgevingen.
- Als de aansluitkabel beschadigd is moet deze door de fabrikant of een gemachtigde servicemonteur worden vervangen om gevaar te voorkomen.
- Leun of hang niet op de machine en plaats geen zware of onstabiele voorwerpen op de machine.
- De fabrikant is niet aansprakelijk voor schade als gevolg van onjuist of onredelijk gebruik van het apparaat.
- Raak tijdens gebruik van het apparaat de hete oppervlakken niet aan. Gebruik de knoppen of handvatten.

Veiligheid

- Zorg er in het geval van storingen voor dat het apparaat niet op netspanning is aangesloten. Raadpleeg onze technische dienst voor reparatie.
- Vraag alleen naar originele reserveonderdelen. Als u zich niet aan het bovenstaande houdt, kan de veiligheid van het apparaat in het geding raken.
- Plaats geen voorwerpen met vloeistoffen of ontvlambare of agressieve materialen op de machine.
- Gebruik de accessoirehouder om koffieaccessoires (bijvoorbeeld koffiebonen) te bewaren.
- Zorg er altijd voor dat uw handen droog zijn voor u het apparaat aanraakt.
- Pak altijd de stekker vast als u de kabel uit het stopcontact wilt halen.
- Trek nooit aan de voedingskabel, om beschadiging te voorkomen.

Beoogd gebruik

- Dit apparaat is uitsluitend bedoeld voor huishoudelijk gebruik (ongeveer 3000 koppen per jaar). Ander gebruik wordt gezien als onjuist gebruik. Hierbij komt de garantie te vervallen.
- Dit apparaat is bedoeld voor het zetten van espressokoffie en het maken van warme dranken. Gebruik het voorzichtig en op de juiste wijze om verbranding door heet water en stoom te voorkomen.
- Dit apparaat is ontworpen en gemaakt om dranken op basis van koffie, melk en heet water te maken. Vul de tank alleen met kraanwater. Gebruik de accessoires alleen voor dranken die in deze instructies zijn beschreven. Ander gebruik wordt onjuist en daarmee gevaarlijk geacht. De fabrikant is niet aansprakelijk voor schade door onjuist gebruik van het apparaat.
- Reinig alle onderdelen goed, vooral de delen die in contact met melk komen.
- **BELANGRIJK:** Reinig het apparaat niet met alkalinehoudende middelen om schade aan het apparaat te voorkomen. Gebruik een zachte doek en waar nodig een neutraal schoonmaakmiddel.



Uw koffiemachine

Geachte klant!

Lees de gebruiksaanwijzing voor gebruik. Deze bevat algemene tips, informatie over de instellingen en aanpassingen die u kunt maken en hoe u het beste voor uw toestel kunt zorgen.

TIPS!

Op onze website kunt u de meest recente versie van de gebruiksaanwijzing vinden.

Veel kookplezier!

Uw koffiemachine

Beschrijving van het apparaat

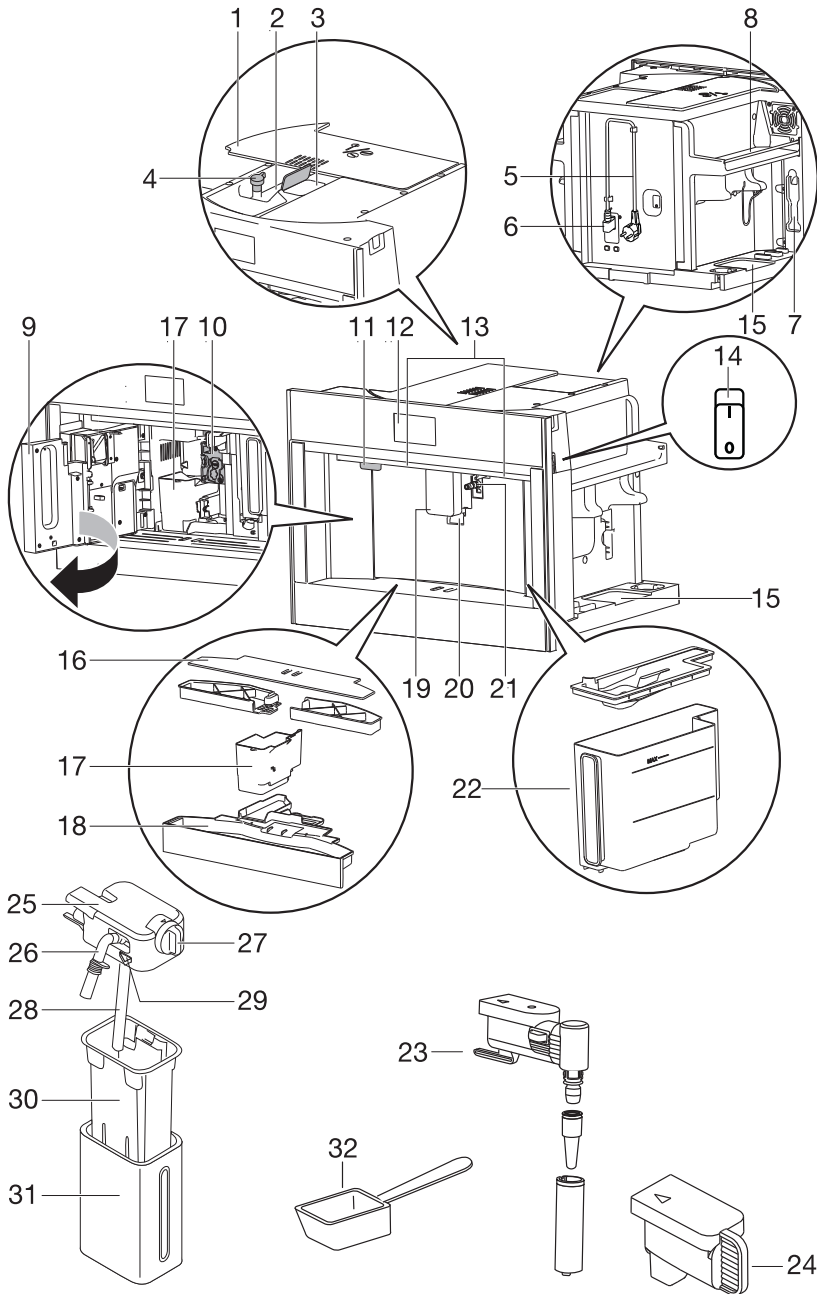


- A. Mijn profiel
- B. Instellingen
- C. Gebruikersprofiel
- D. Geselecteerd aroma
- E. Tijd
- F. Geselecteerde hoeveelheid
- G. Aroma
- H. Hoeveelheid
- I. Naar links/rechts scrollen
- J. Beschikbare drankjes die kunnen worden geselecteerd



Wanneer dit primaire scherm wordt getoond, is het apparaat gereed voor gebruik.

Uw koffiemachine



Uw koffiemachine

1. Deksel bonenreservoir
2. Bonenreservoir
3. Trechter voor gemalen koffie (met deksel)
4. Knop om het maalniveau in te stellen
5. Netsnoer
6. IEC-aansluiting
7. Ruimte voor het maatschepje
8. Gebied voor opwarming kopje
9. Servicedeur
10. Zetgroep
11. Aan/Standby-knop
12. Bedieningspaneel
13. Verlichting
14. Hoofdschakelaar
15. Ruimte voor accessoires (links en rechts)
16. Plateau
17. Koffiedikreservoir
18. Lekbak met niveau-indicator
19. Koffie-uitloop (verstelbare hoogte)
20. Kopjesverlichting
21. Mondstuk voor heet water
22. Waterreservoir
23. Heetwaterpijpe
24. Afdekking mondstuk
25. Deksel met melkschuimer
26. Uitloop voor opgeschuimde melk (verstelbaar)
27. Instelknop melkschuim
28. Melkinlaatbuis
29. Ontgrendelknop
30. Melkreservoir
31. Thermische behuizing
32. Maatschepje voor voorgemalen koffie

Onderhoudsset










- Indicatorpapier 'Test waterhardheid'
- Ontkalker
- Wateronthardingsfilter (alleen bepaalde modellen)
- Schoonmaakborstel / schoonmaakdoek
- Melkreiniger
- O-ringen en smeervet

Aanraaktoetsen en symbolen

Aanraaktoetsen	
	<p>Mijn profiel</p> <p>Personaliseer verschillende drankinstellingen voor het gebruikersprofiel dat wordt getoond in het primaire scherm.</p> <ul style="list-style-type: none"> • Zie het hoofdstuk 'Drankjes personaliseren'. • U kunt deze aanraaktoets niet gebruiken wanneer het gastprofiel op het display wordt getoond.
	<p>Instellingen</p> <ul style="list-style-type: none"> • Zie het hoofdstuk 'Instellingenmenu'.
	<p>Gebruikersprofiel</p> <p>Raak deze toets aan om het gewenste profiel te kiezen. Er zijn zes verschillende gebruikersprofielen en een gastprofiel beschikbaar.</p> <ul style="list-style-type: none"> • Als u een drankje selecteert dat voor dit profiel is gepersonaliseerd, wordt dit bereid met de opgeslagen gepersonaliseerde instellingen. Zie het hoofdstuk 'Een gepersonaliseerd drankje maken'. • Als u het gastprofiel selecteert, worden drankjes bereid met de standaardinstellingen.
	<p>Een gebruikersprofiel personaliseren</p> <ul style="list-style-type: none"> • Zie het hoofdstuk 'Een gebruikersprofiel personaliseren'.
	<p>Aroma</p> <ul style="list-style-type: none"> • Raak deze toets (meerdere keren) aan om 'Voorgemalen' te selecteren of het aroma te selecteren.
	<p>Hoeveelheid</p> <ul style="list-style-type: none"> • Raak deze toets (meerdere keren) aan om de koffiehoeveelheid te selecteren.
	<p>Naar links/rechts scollen</p> <ul style="list-style-type: none"> • Raak deze toetsen aan totdat de juiste waarde op het display wordt getoond.
	<p>OK</p>
	<p>Stoppen</p>

Uw koffiemachine

Vervolg tabel vorige pagina

Aanraaktoetsen	
 Esc	Escape Annuleren of één stap terug gaan. <ul style="list-style-type: none">• Waarden worden niet opgeslagen.
 Next	Volgende
	Minus (-) / Plus (+) <ul style="list-style-type: none">• Het aroma aanpassen wanneer u een drankje personaliseert.
	Starten
	Enter <ul style="list-style-type: none">• Een menu openen.
	Dubbele espresso <ul style="list-style-type: none">• Deze aanraaktoets wordt een aantal seconden op het display getoond bij het begin van de bereiding van één espresso.
 Extra	Extra <ul style="list-style-type: none">• De hoeveelheid water vermeerderen van de drank die wordt bereid.
	Aan/Uit <ul style="list-style-type: none">• Instelling is 'Uit'.
	Aan/Uit <ul style="list-style-type: none">• Instelling is 'Aan'.

Uw koffiemachine

Symbolen	
	Mijn aroma (indien geprogrammeerd) / Standaard
	<ul style="list-style-type: none"> • Voorgemalen
	<ul style="list-style-type: none"> • Extra mild
	<ul style="list-style-type: none"> • Mild
	<ul style="list-style-type: none"> • Medium
	<ul style="list-style-type: none"> • Sterk
	<ul style="list-style-type: none"> • Extra sterk
	Mijn hoeveelheid (indien geprogrammeerd) / Standaard
	<ul style="list-style-type: none"> • Klein
	<ul style="list-style-type: none"> • Medium
	<ul style="list-style-type: none"> • Groot
	<ul style="list-style-type: none"> • Extra groot
	Instellingen opgeslagen
	Standaardwaarde
	Automatisch starten ingeschakeld
	Energiebesparing ingeschakeld
	Filter ingeschakeld

Bediening

Voor het eerste gebruik

Verwijder de verpakking. Controleer of het product compleet en onbeschadigd is. Controleer of alle accessoires aanwezig zijn. Gebruik het apparaat niet als het zichtbaar beschadigd is. Neem contact op met de serviceafdeling als er problemen zijn.

LET OP!

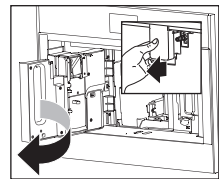
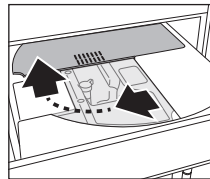
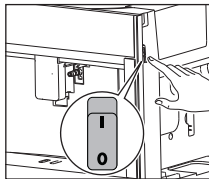
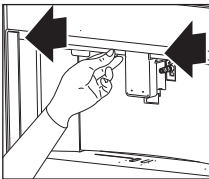
- Er is koffie gebruikt om het apparaat in de fabriek te testen. Het is daarom volledig normaal dat in de molen koffiesporen aanwezig zijn.
- Pas de waterhardheid zo snel mogelijk aan. Volg de instructies in het hoofdstuk 'De waterhardheid instellen'.

TIPS!

Het verdient aanbeveling een wateronthardingsfilter te installeren om de prestatie van uw apparaat te verbeteren. Indien uw model niet met een filter is geleverd, kunt u een filter kopen bij de serviceafdeling.

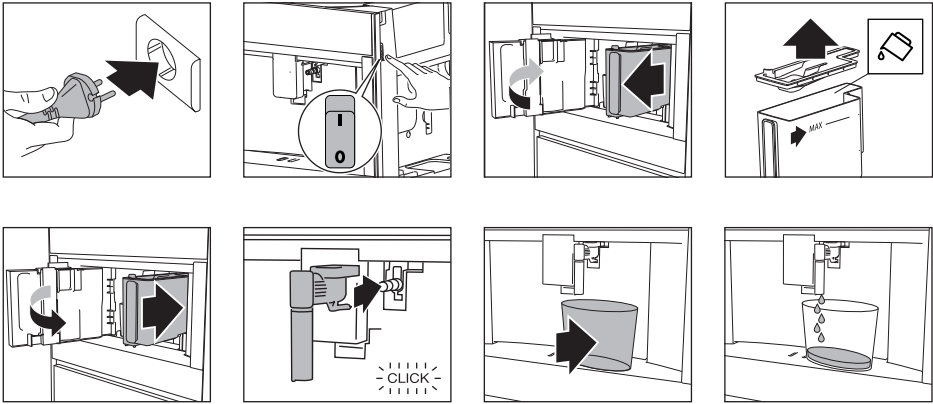
LET OP!

- Gebruik altijd schoon, koud leidingwater, flessenwater zonder toevoeging van mineralen of gedistilleerd water dat geschikt is voor consumptie.
- Het watercircuit is leeg wanneer u het apparaat voor de eerste keer gebruikt. Het apparaat kan erg lawaaiig zijn. Het lawaai wordt minder wanneer het circuit zich vult met water.
- De eerste keer dat u het apparaat gebruikt, moet u vier tot vijf kopjes koffie zetten voordat u een bevredigend resultaat krijgt.
- Het is normaal dat u het geluid van kokend water hoort als u de eerste vijf tot zes kopjes koffie zet. Dit geluid wordt minder tijdens verder gebruik.
- Trek het apparaat naar voren om toegang te krijgen tot de hoofdschakelaar, het gebied voor accessoires en het deksel van het bonenreservoir. Trek de koffie-uitloop naar voren om de servicedeur te openen.
- Gebruik de accessoirehouder om koffieaccessoires (bijvoorbeeld koffiebonen) te bewaren.



LET OP!

Lees en volg de instructies die worden getoond op het display. Het display toont informatie en aanraaktoetsen die u kunt gebruiken. Belangrijke informatie gaat vergezeld van een geluidssignaal.



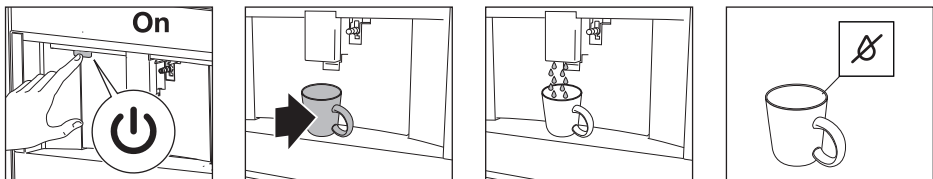
Het apparaat gaat automatisch naar standby. Het apparaat is nu klaar voor normaal gebruik.

⚠ WAARSCHUWING!

Gevaar! Risico op brandwonden.

Tijdens het spoelen stroomt er een beetje heet water uit de koffie-uitloop. Voorkom contact met waterspatten. Laat het apparaat niet onbeheerd achter terwijl heet water wordt bereid.

Uw apparaat op 'Aan' zetten



Het apparaat is gereed voor gebruik als het de juiste temperatuur heeft bereikt.

Het primaire scherm verschijnt.

LET OP!

Telkens wanneer u het apparaat op 'Aan' zet, wordt een automatische voorverwarmings- en spoelcyclus uitgevoerd. Deze cyclus kan niet worden onderbroken. Het apparaat is alleen na voltooiing van deze cyclus gereed voor gebruik.

TIPS!

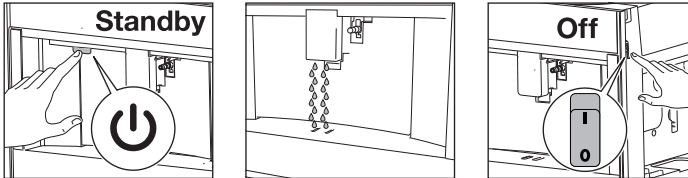
Plaats een kopje onder de uitloop. Vang het hete water op uit de spoelcyclus om het kopje te verwarmen.

Bediening

LET OP!

Druk niet op de hoofdschakelaar wanneer het apparaat op 'Aan' staat.

Uw apparaat op 'Standby' en 'Uit' zetten



LET OP!

Telkens wanneer het apparaat op 'Standby' wordt gezet nadat een kopje koffie is gezet, wordt een automatische spoelcyclus uitgevoerd.

TIPS!

- Zet het apparaat op 'Uit' als u van plan bent het apparaat langere tijd niet te gebruiken.
- Om het apparaat volledig uit te schakelen, zet u de hoofdschakelaar aan de zijkant van het apparaat op 0 (uit).

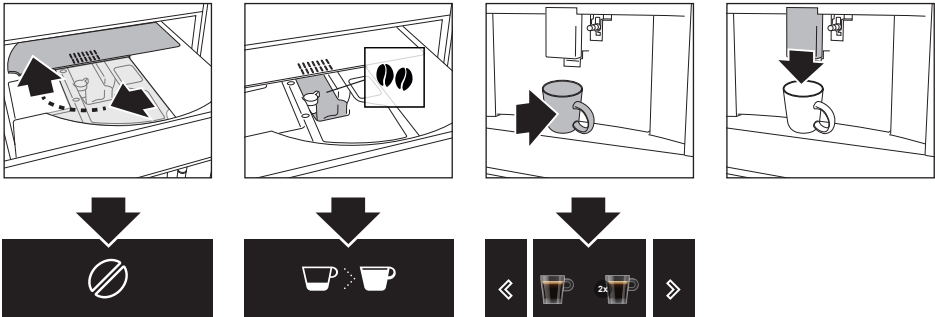
Belangrijke tips en trucs als u koffie zet

- De bereiding van koffie kan op elk moment worden stopgezet.
- Zodra de bereiding stopt, kunt u de hoeveelheid water vermeerderen.
- U kunt drankjes personaliseren.
- Stel het maalniveau bij als de koffie druppelsgewijs wordt bereid of wanneer de koffie te slap is of niet romig genoeg is.
- Een hetere koffie zetten:
 - Voer een spoelcyclus uit en verwarm de kopjes met heet water van de spoelcyclus.
 - Bereid heet water om de kopjes te verwarmen.
 - Gebruik de kopjesverwarmingsinstelling om de kopjes te verwarmen.
 - Verhoog de koffietemperatuur.
- Laat de uitloop zo laag mogelijk zakken tot het kopje. Dit maakt de koffie romiger.
- Nadat de koffie is bereid, worden de aroma-instelling en hoeveelheidsinstelling gereset naar het 'originele recept'.
- Zodra een drankje is gemaakt, is het apparaat klaar om het volgende drankje te maken.

Koffie zetten met koffiebonen

LET OP!

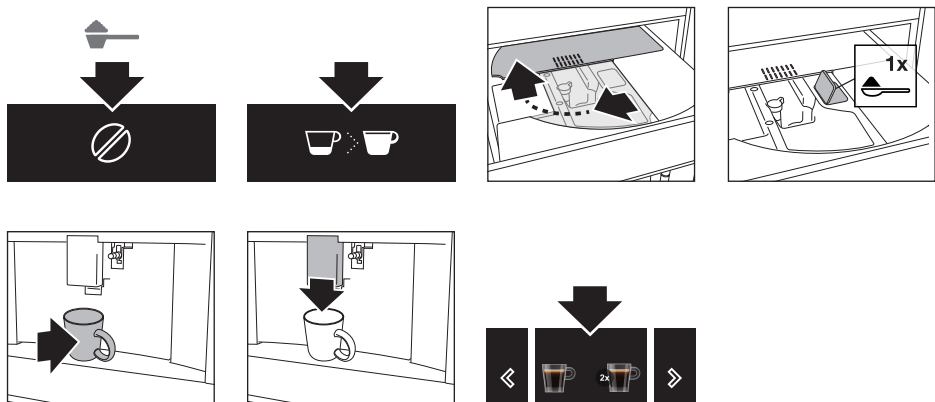
Gebruik geen groene, gekaramelliseerde of gekonfijte koffiebonen. Deze kunnen de koffiemolen onbruikbaar maken.



Koffie zetten met voorgemalen koffie

LET OP!

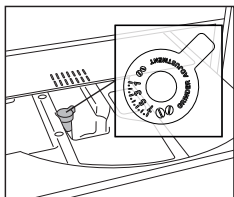
- Voeg alleen voorgemalen koffie toe wanneer het apparaat op 'Aan' staat. Anders kan de koffie zich verspreiden door het binnenste van het apparaat en hieraan schade toebrengen.
- Zet per keer slechts één kopje koffie. Gebruik niet meer dan één maatschepje.
- Controleer of de trechter niet geblokkeerd is (zie het hoofdstuk 'Onderhoud').



Het maalniveau aanpassen

De koffiemolen is standaard ingesteld om koffie op de juiste wijze te bereiden. In principe hoeft er vooraf niet iets te worden geregeld. U kunt het maalniveau echter wel aanpassen:

Bediening



- indien de koffie te langzaam of geheel niet wordt gezet.
 - Draai de knop één klik rechtsom in de richting van 7.
- voor een kopje koffie dat sterker en romiger is.
 - Draai de knop één klik linksom in de richting van 1.




LET OP!

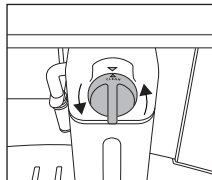
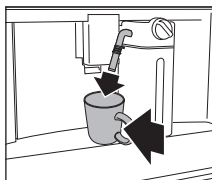
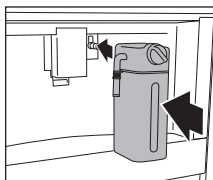
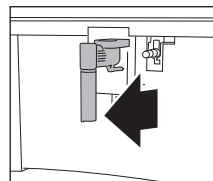
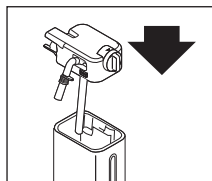
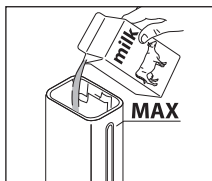
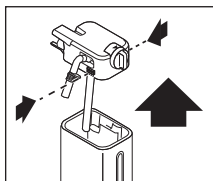
- Draai alleen aan de knop wanneer de koffiemolen in werking is (tijdens de start van de koffiebereiding). Draai de knop per keer met één klik. Draai de knop met nog een klik indien de aanpassing niet het gewenste resultaat gaf nadat u ten minste twee kopjes koffie hebt gezet.

Warme dranken met melk bereiden

TIPS!

- Gebruik magere of halfvolle melk op koelkasttemperatuur (circa 5 °C) om een rijkere dichtere schuimlaag te krijgen.

Knopstand	Beschrijving	Aanbevolen voor...
	Geen schuim	Caffe latte / Hete melk
	Minimaal schuim	Latte macchiato
	Maximaal schuim	Cappuccino / Opgeschuimde melk



LET OP!

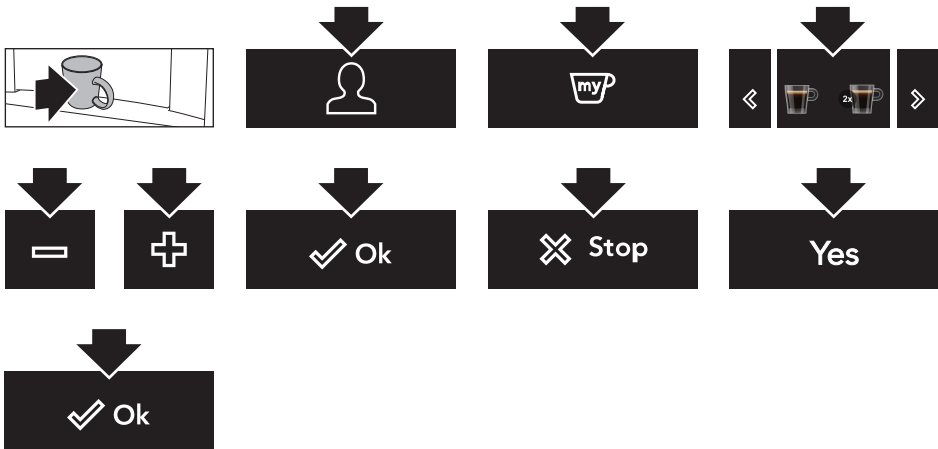
Nadat een warme drank met melk is bereid, wordt op het display het bericht CLEAN getoond (zie het hoofdstuk 'Onderhoud').

Bereiding van twee kopjes koffie

Met dit toestel kunt u een perfecte espresso of koffie zetten. Om de kwaliteit bij iedere kop te garanderen, hebben we ervoor gekozen om niet de optie voor twee koppen koffie tegelijkertijd aan te bieden.

Drankjes personaliseren

Het apparaat biedt de mogelijkheid om zes verschillende gebruikersprofielen te kiezen, elk met een ander icoon. Voor elk drankje kan in een profiel de persoonlijke instelling van het aroma en de hoeveelheid worden bewaard.



Een gepersonaliseerd drankje bereiden

Zorg ervoor dat op het primaire scherm het juiste gebruikersprofiel wordt getoond. Als u een drankje selecteert dat voor dit profiel is gepersonaliseerd, wordt dit bereid met de opgeslagen gepersonaliseerde instellingen.

TIPS!

De volgorde waarin alle drankjes voor een gebruikersprofiel worden getoond, is gebaseerd op hoe vaak de drankjes zijn gekozen.



Bediening

TIPS!

Als u het gastprofiel selecteert, worden drankjes bereid met de standaardinstellingen.

Een gebruikersprofiel personaliseren



Heet water of stoom bereiden

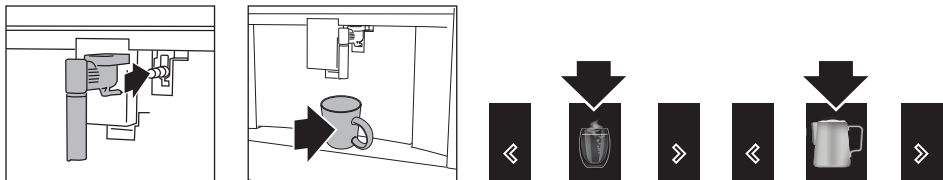
HEET OPPERVLAK!

Gevaar! Risico op brandwonden.

- Laat het apparaat niet onbeheerd achter terwijl heet water of stoom wordt bereid.
- Voorkom brandwonden als gevolg van spatten. Zet de bereiding van heet water of stoom altijd eerst stop voordat u het kopje met de vloeistof verwijdert.

TIPS!

Gebruik stoom om vloeistof te verwarmen of op te schuimen. Dompel het heetwaterpijpe onder in de vloeistof. Zet de bereiding van stoom stop wanneer de vereiste temperatuur of het vereiste schuimniveau is bereikt.



TIPS!









Tips wanneer u stoom gebruikt om melk op te schuimen

- Wanneer u de grootte van het kopje kiest, houd dan rekening met het feit dat het volume van de vloeistof verdubbelt of verdrievoudigt.
- Draai het kopje met langzame bewegingen omhoog en omlaag om een schuimlaag te maken die romiger is.

LET OP!





Reinig het heetwaterpijpe telkens nadat u dit hebt gebruikt om melk op te schuimen (zie het hoofdstuk 'Onderhoud').

Instellingenmenu

	<p>Spoelen Reinig en verwarm het interne circuit van het apparaat. Bereid heet water via de koffie-uitloop en het heetwaterpijpe (indien aangesloten).</p> <ul style="list-style-type: none"> • Plaats een opvangbakje met een minimale capaciteit van 100 ml onder de koffie-uitloop en heetwaterpijpes.
	<p>Ontkalken Zie het hoofdstuk 'Onderhoud'.</p>
	<p>Waterfilter Zie het hoofdstuk 'Onderhoud'.</p>
	<p>Drankinstellingen Raadpleeg uw gepersonaliseerde instellingen voor elk profiel. Reset de standaardwaarden voor elk drankje.</p> <ul style="list-style-type: none"> • Zie ook 'Standaardwaarden' voor meer informatie.
	<p>Tijd instellen Pas de tijd aan die wordt getoond op het display.</p>
	<p>Automatisch starten Stel de tijd voor automatisch starten in. Op die tijd is het apparaat klaar om onmiddellijk koffie te zetten.</p> <ul style="list-style-type: none"> • Zorg er hierbij voor dat de tijd van de dag correct ingesteld is. • Het corresponderende symbool wordt weergegeven naast de tijd om aan te geven dat de instelling ingeschakeld is.
	<p>Automatisch uitschakelen (standby) Stel voor het apparaat de tijd in om naar standby te gaan.</p>
	<p>Kopjesverwarmer De ventilator blaast hete lucht naar het gebied van de kopjesverwarmer.</p> <ul style="list-style-type: none"> • De restwarmte van het apparaat wordt gebruikt om het kopje te verwarmen. Het verwarmingsresultaat is afhankelijk van de tijd dat de machine op 'Aan' staat.
<p>ECO</p>	<p>Energiebesparing Het energieverbruik is verlaagd in overeenstemming met de Europese voorschriften.</p> <ul style="list-style-type: none"> • Het corresponderende symbool wordt weergegeven naast de tijd om aan te geven dat de instelling ingeschakeld is. • U moet mogelijk een aantal seconden wachten voordat de eerste koffie wordt bereid.

Instellingen

Vervolg tabel vorige pagina

	Koffietemperatuur Pas de temperatuur aan van het water dat wordt gebruikt om koffie te zetten.
	Waterhardheid Zie het hoofdstuk 'Onderhoud'.
	Taal instellen Stel de taal in die wordt getoond op het display.
	Geluidssignaal Zet het geluidssignaal aan of uit. <ul style="list-style-type: none">• U hoort een geluidssignaal telkens wanneer u een toets aanraakt en wanneer u een accessoire plaatst of verwijdert.
	Verlichting Zet de verlichting aan of uit. <ul style="list-style-type: none">• De kopjesverlichting gaat branden telkens wanneer een kopje koffie wordt bereid en tijdens elke spoelcyclus.
	Achtergrond Stel de kleur van de achtergrondverlichting van het display in.
DEMO	De demonstratiestand Start de demonstratiestand om de hoofdfuncties te tonen. <ul style="list-style-type: none">• Zet het apparaat op standby om de demonstratiestand te annuleren.
	Standaardwaarden Zet alle menu-instellingen en geprogrammeerde hoeveelheden terug naar de standaardwaarden (met uitzondering van de taal).
	Statistieken Toon statistieken die betrekking hebben op het apparaat.

Apparaat reinigen

WAARSCHUWING!

Lees en volg de instructies die worden getoond op het display. Het display toont informatie en aanraaktoetsen die u kunt gebruiken. Belangrijke informatie gaat vergezeld van een geluidssignaal.

LET OP!

- Gebruik geen oplosmiddelen, schuurmiddelen, alcohol of chemische producten om het apparaat te reinigen!
- Gebruik geen metalen voorwerpen om korsten of koffieafzettingen te verwijderen. Deze voorwerpen kunnen krassen veroorzaken op metalen of kunststoffen oppervlakken.
- Alleen het melkreservoir mag in de vaatwasser worden gereinigd. Andere onderdelen van het apparaat mogen niet in de vaatwasser worden gereinigd!

Regelmatige reiniging

- Het heetwaterpijpje (telkens nadat u dit hebt gebruikt om melk op te schuimen).
- De interne leidingen van het melkreservoir en het mondstuk van heet water (telkens wanneer een warme drank met melk is bereid).
- Het melkreservoir en alle onderdelen (circa eenmaal per maand).
- Het interne circuit van het apparaat.
- Het koffiedikreservoir.
- De lekbak.
- Het binnenste van de koffiemachine (circa eenmaal per maand).
- Het waterreservoir (circa eenmaal per maand en wanneer u het wateronthardingsfilter vervangt).
- De koffie-uitloop.
- De trechter voor fijngemalen koffie (circa eenmaal per maand).
- De zetgroep en boiler uitloop (ten minste eenmaal per maand).

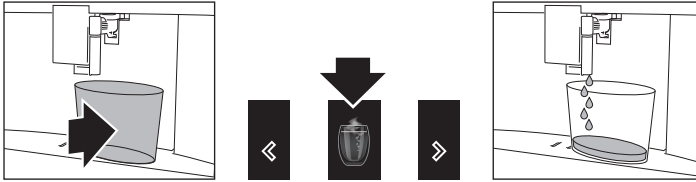
Speciale reiniging

- Tweemaal per jaar moet de zetgroep worden gedemonteerd, de onderdelen worden gereinigd en de O-ringen van de zetgroep en de boiler uitloop worden gesmeerd (zie 'Tweemaal per jaar de zetgroep / boiler uitloop reinigen').
- Telkens wanneer het melkreservoir leeg is, verdient het aanbeveling alle onderdelen te reinigen met de melkreiniger (zie 'De melkreiniger gebruiken').

Het heetwaterpijpje reinigen

Reinig het heetwaterpijpje telkens nadat u dit hebt gebruikt om melk op te schuimen. Dit voorkomt de opeenhoping van melkresten en voorkomt dat het pijpje verstopt raakt.

Onderhoud

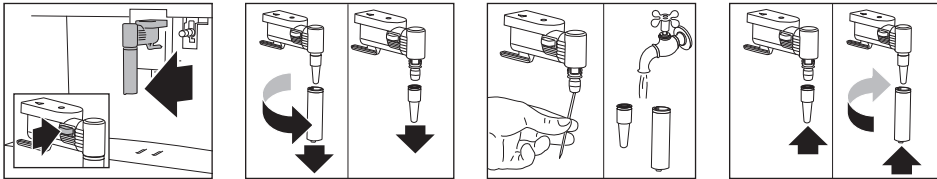


⚠ HEET OPPERVLAK!

Wacht een paar minuten totdat het heetwaterpijpie is afgekoeld.

LET OP!

Was alle onderdelen van het heetwaterpijpie grondig met een spons en warm water.



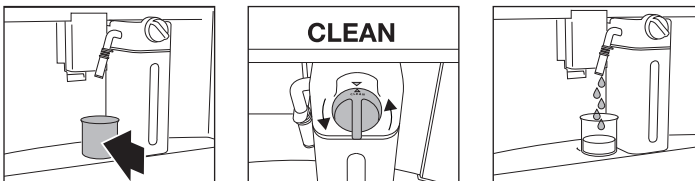
De interne leidingen van het melkreservoir en het mondstuk reinigen

Telkens nadat een warme drank met melk is bereid, wordt op het display het bericht CLEAN getoond. Plaats een leeg kopje onder de melkuitloop voordat u deze instructie op het display uitvoert. Laat het melkreservoir in het apparaat zitten (u hoeft het niet te legen).

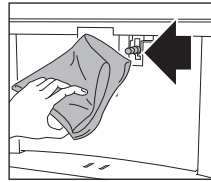
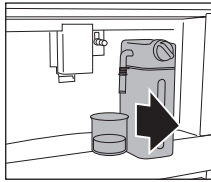
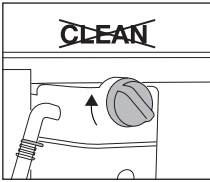
⚠ WAARSCHUWING!

Gevaar! Risico op brandwonden.

Bij reiniging van de interne leidingen van het melkreservoir lekt een klein beetje heet water en stoom uit de uitloop van de opgeschuimde melk. Voorkom contact met waterspatten.



De reiniging stopt automatisch.



Melkresten zijn nu verwijderd.

LET OP!

- Als u meerdere cappuccino's en kopjes koffie met melk wilt bereiden, bevestig de CLEAN-melding dan alleen nadat u het laatste drankje hebt bereid. Raak in dat geval de Escape-toets aan als u door wilt gaan met het bereiden van de volgende drankjes.
- Als u de Escape-toets aanraakt, wordt een symbool op het display getoond om u eraan te herinneren dat de interne leidingen van het melkreservoir moeten worden gereinigd.

Alle onderdelen van het melkreservoir reinigen

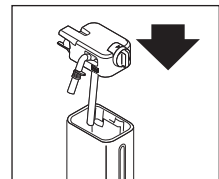
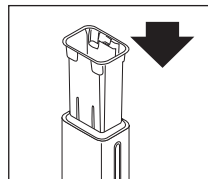
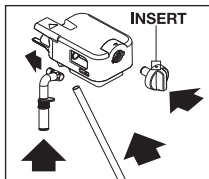
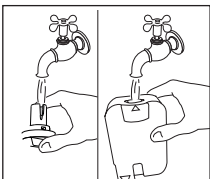
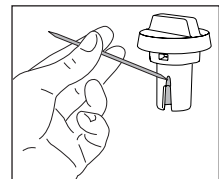
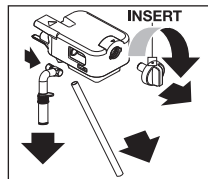
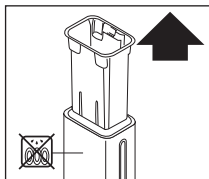
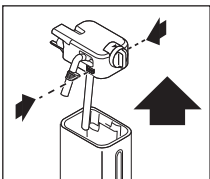
⚠ WAARSCHUWING!

De thermische behuizing mag niet worden gevuld met water of ondergedompeld in water. Reinig de behuizing alleen met een vochtige doek.

Was alle onderdelen van de melkopschuimer grondig af met warm water en een mild afwasmiddel.

LET OP!

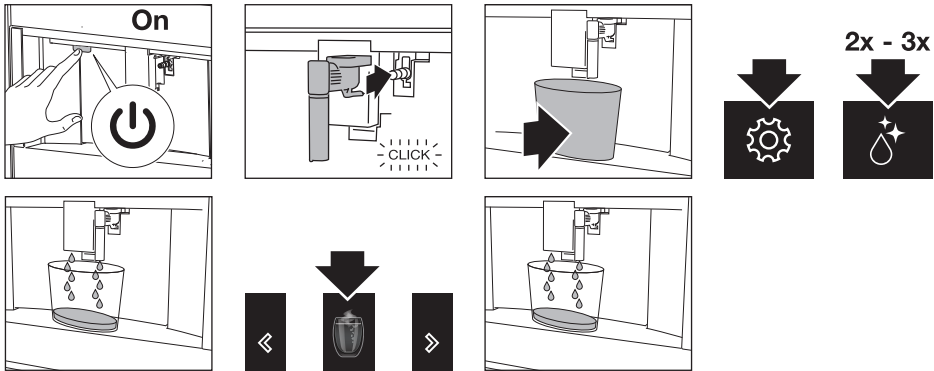
Alleen het melkreservoir mag in de vaatwasser worden gereinigd.



Het interne circuit van het apparaat reinigen

Als u het apparaat langer dan drie tot vier dagen niet hebt gebruikt, dan raden wij u ten eerste aan om de volgende stappen uit te voeren voordat u het apparaat weer gebruikt.

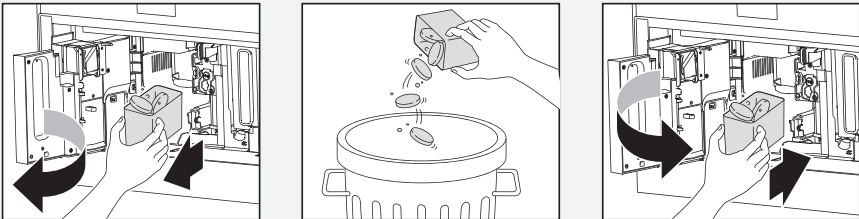
Onderhoud



Het koffiedikreservoir reinigen

LET OP!

- 72 uur nadat het eerste kopje koffie is bereid, wordt op het display een bericht getoond om het koffiedikreservoir te legen. Zet het apparaat niet op 'Uit' met de hoofdschakelaar. Als u dat doet, kunnen de 72 uur niet correct worden berekend.

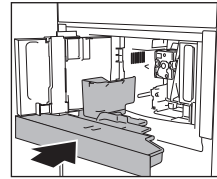
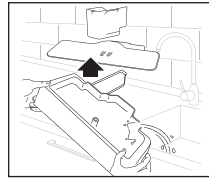
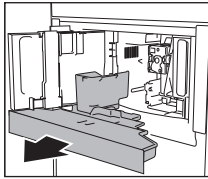
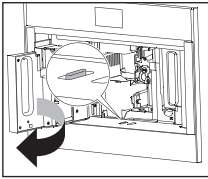


- Als u de lekbak verwijdert, moet u het koffiedikreservoir legen, ook wanneer het maar weinig koffiedik bevat. Als dit niet wordt gedaan voordat u de volgende kopjes koffie bereidt, kan het koffiedikreservoir te vol worden en het apparaat verstopt raken.

De lekbak reinigen

LET OP!

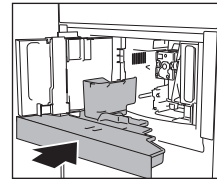
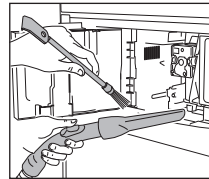
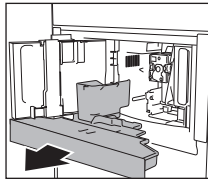
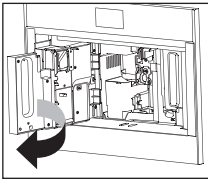
Reinig en leeg de lekbak voordat de niveau-indicator zich boven het plateau bevindt. Als u dat niet doet, kan de rand overstromen en wordt mogelijk schade toegebracht aan het apparaat, het oppervlak waarop het apparaat staat of het omringende gebied.



Het binnenste van de koffiemachine reinigen

⚠ WAARSCHUWING!

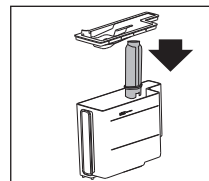
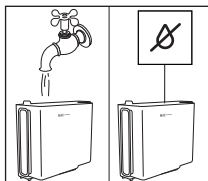
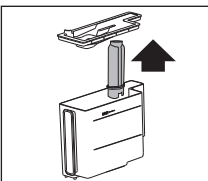
Zet het apparaat op 'Standby' voordat u de interne onderdelen reinigt. Dompel de koffiemachine nooit onder in water.



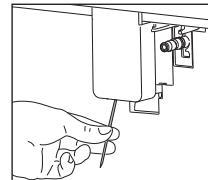
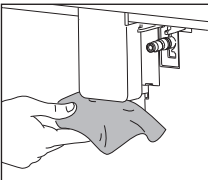
Het waterreservoir reinigen

LET OP!

Reinig het waterreservoir met een vochtige doek en een kleine hoeveelheid mild afwasmiddel. Spoel het reservoir grondig voordat u het vult en terugplaatst in het apparaat.

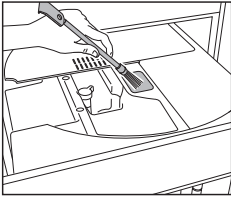


De koffie-uitloop reinigen



Onderhoud

De trechter voor voorgemalen koffie reinigen



Het apparaat ontkalken

Ontkalk het apparaat wanneer het bijbehorende bericht wordt getoond op het display.

- Lees en volg de instructies op het display om het apparaat onmiddellijk te ontkalken.
- Raak de Escape-toets aan als u het apparaat later wilt ontkalken.
 - Er wordt op het display een symbool getoond om u eraan te herinneren dat het apparaat moet worden ontkalkt.

WAARSCHUWING!

Lees vóór gebruik de instructies en labels op de verpakking van het ontkalkingsmiddel. U mag alleen gebruik maken van een ontkalkingsmiddel dat wordt voorgeschreven door de fabrikant. Gebruik van een ongeschikt ontkalkingsmiddel en/of onjuiste uitvoering van de ontkalkingsprocedure kan leiden tot fouten die niet worden gedekt door de garantie van de fabrikant.

WAARSCHUWING!

Gevaar! Risico op brandwonden.

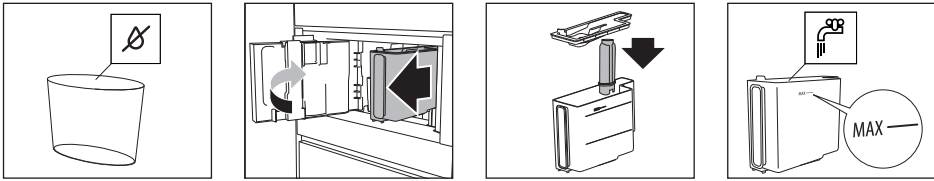
Er stroomt tijdens de procedure zuurhoudend heet water uit het heetwaterpijpje. Voorkom dat u contact maakt met spatten van deze oplossing.

LET OP!

- Er wordt automatisch een reeks spoelingen en pauzes uitgevoerd om alle kalkresten uit het binnenste van de koffiemachine te verwijderen. Leeg het reservoir telkens nadat hierin het spoelwater is opgevangen.
- Indien eerder een filter was verwijderd, toont het display een bericht wanneer het filter in de behuizing moet worden geplaatst. U kunt deze stap overslaan als er geen filter aanwezig was.
- Indien de ontkalkingscyclus niet op de juiste wijze wordt voltooid (bijv. geen elektriciteit), verdient het aanbeveling om de cyclus te herhalen.
- Indien het waterreservoir niet tot het MAX-niveau werd gevuld, zal het apparaat, aan het einde van de ontkalkingsprocedure, om een derde spoeling vragen om te garanderen dat de ontkalkingsoplossing volledig uit de interne circuits van het apparaat is verwijderd. Vergeet niet de lekbak te legen voordat u met spoelen begint.
- Het apparaat vraagt mogelijk vaak om te worden ontkalkt. Dit is normaal vanwege het geavanceerde besturingssysteem van het apparaat.



Onderhoud



De waterhardheid instellen

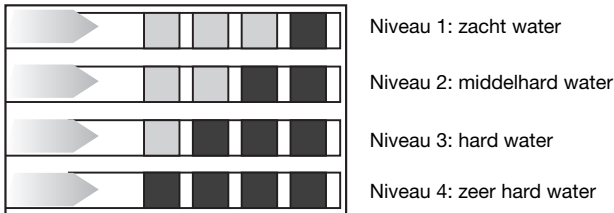
LET OP!

Het apparaat is standaard ingesteld op een hardheidsniveau van 4. Het apparaat kan ook zo worden geprogrammeerd dat het in overeenstemming is met het hardheidsniveau van water uit de waterleiding in de betreffende regio.

Het apparaat hoeft minder vaak te worden ontkalkt als dit hardheidsniveau lager is.

Dompel het indicatorpapier 'Test waterhardheid' (bijgevoegd bij de instructies) één seconde onder in een glas water.

Na circa een minuut ziet u rode vierkantjes.



Het apparaat is nu geprogrammeerd met de nieuwe instelling van de waterhardheid.

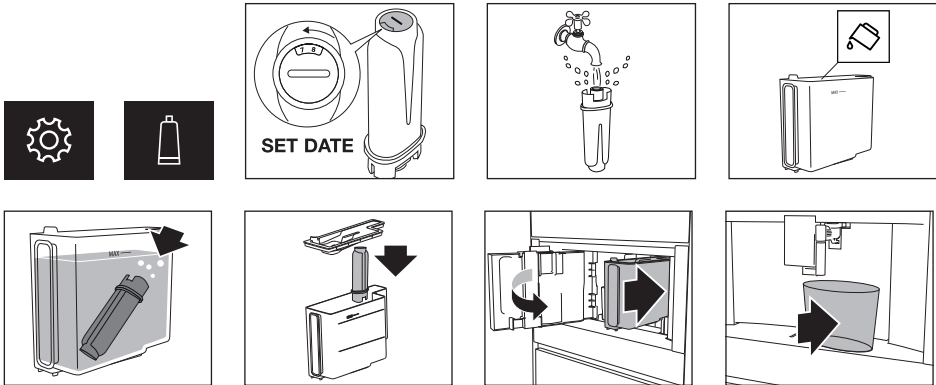
Een wateronthardingsfilter plaatsen

LET OP!

Bepaalde modellen zijn uitgerust met een wateronthardingsfilter. Indien dit met uw model niet het geval is, dan is het raadzaam om een dergelijk filter aan te schaffen bij de serviceafdeling.

LET OP!

Het filter gaat circa twee maanden mee als het apparaat normaal wordt gebruikt. Het filter gaat maximaal drie weken mee als de koffiemachine met geïnstalleerd filter al die tijd niet wordt gebruikt.



Op het display wordt naast de tijd het waterfiltersymbool getoond. Dit geeft aan dat het filter is geplaatst.

Een wateronthardingsfilter vervangen

Vervang het filter wanneer het bijbehorende bericht wordt getoond op het display.

- Lees en volg de instructies op het display om het filter onmiddellijk te vervangen.
- Raak de Escape-toets aan als u het filter later wilt vervangen.
 - Er wordt op het display een symbool getoond om u eraan te herinneren dat het filter moet worden vervangen.

TIPS!

Bekijk de afbeeldingen in het vorige hoofdstuk voor informatie over hoe u het filter installeert.

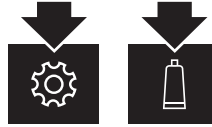
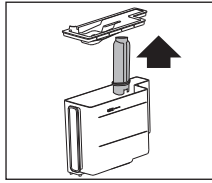
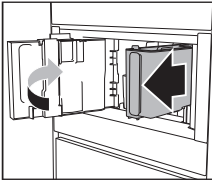
LET OP!

Na twee maanden (zie datumindicator) of wanneer het apparaat drie weken niet gebruikt is, moet u het filter vervangen, zelfs als het bericht nog niet is getoond.

Een wateronthardingsfilter verwijderen

Als u het apparaat zonder het filter wilt gebruiken, moet u dit verwijderen en het apparaat laten weten dat het is verwijderd.

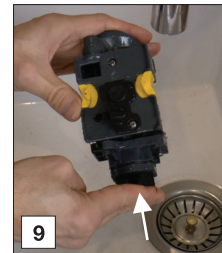
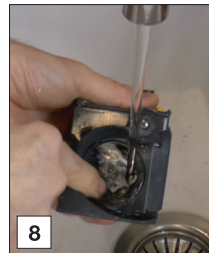
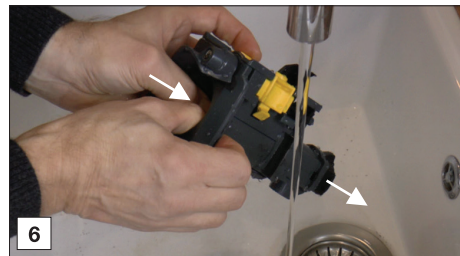
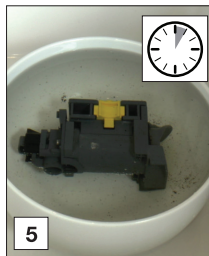
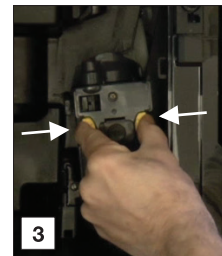
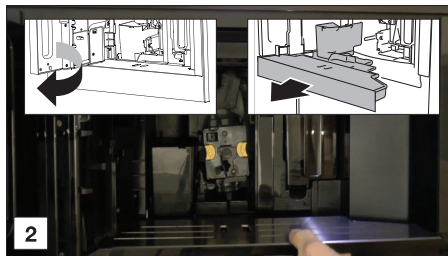
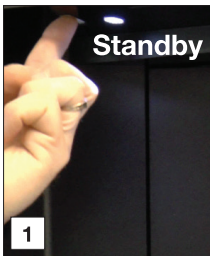
Onderhoud

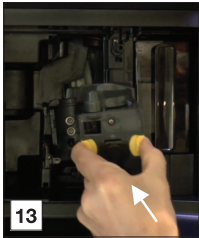
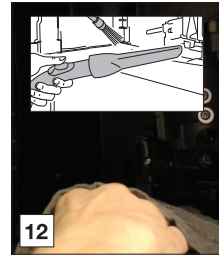
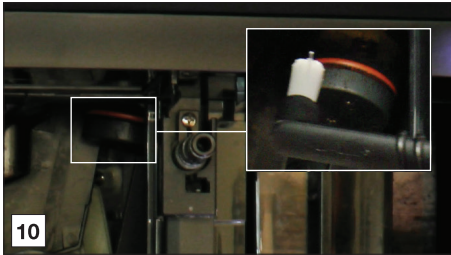


Reinig de zetgroep / boiler uitloop eenmaal per maand

⚠ WAARSCHUWING!

- Verwijder de zetgroep niet wanneer het apparaat op 'Aan' staat. Zet het apparaat eerst op 'Standby'. Gebruik geen kracht om de zetgroep te verwijderen.
- Gebruik geen afwasmiddel om de zetgroep schoon te maken. Hiermee zou u het smeermiddel aan de binnenzijde van de zuiger verwijderen.

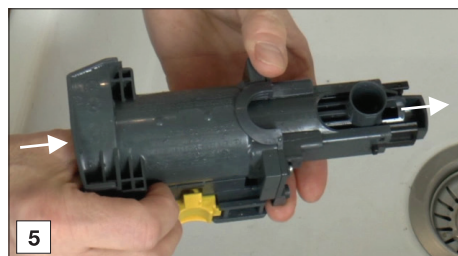
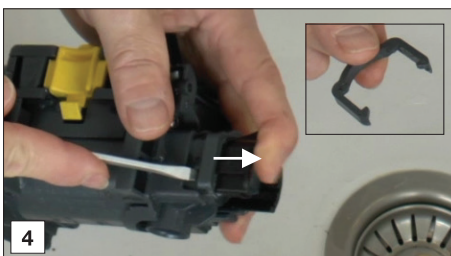
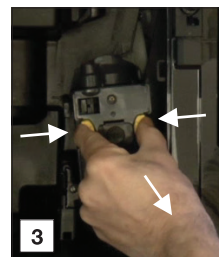
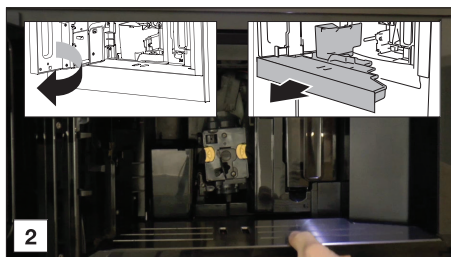
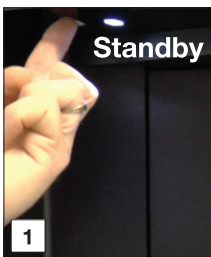




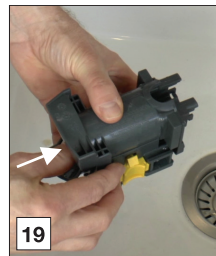
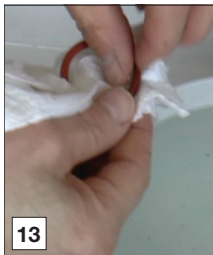
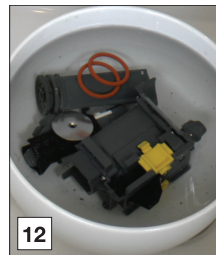
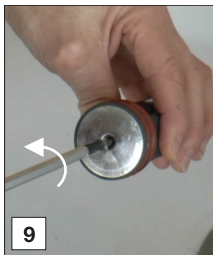
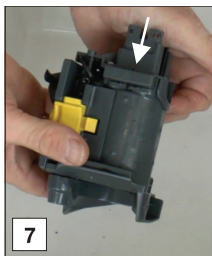
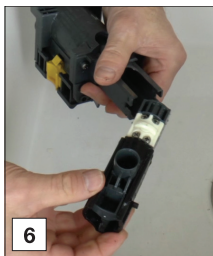
Reinig de zetgroep / boiler uitloop tweemaal per jaar

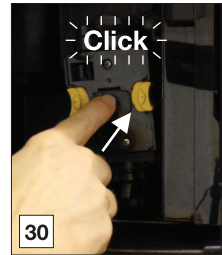
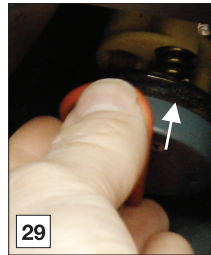
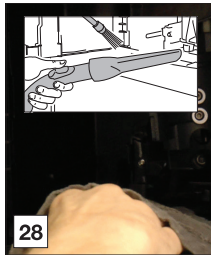
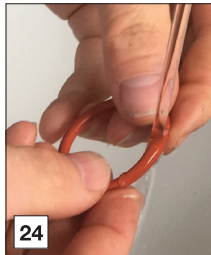
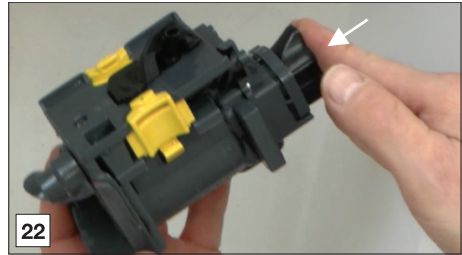
⚠ WAARSCHUWING!

- Verwijder de zetgroep niet wanneer het apparaat op 'Aan' staat. Zet het apparaat eerst op 'Standby'. Gebruik geen kracht om de zetgroep te verwijderen.
- Gebruik geen afwasmiddel om de zetgroep schoon te maken. Hiermee zou u het smeermiddel aan de binnenzijde van de zuiger verwijderen.



Onderhoud

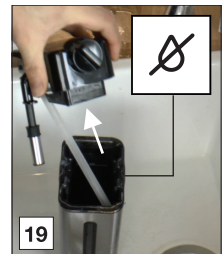
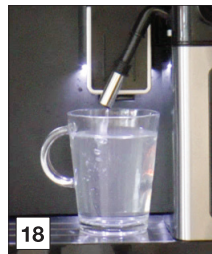
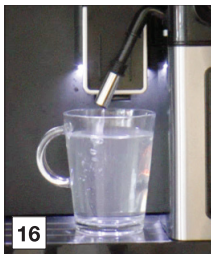
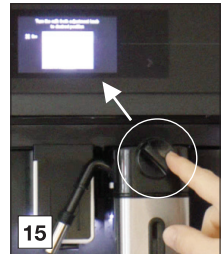
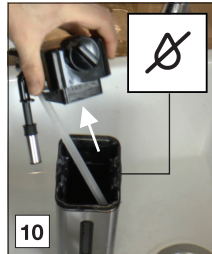
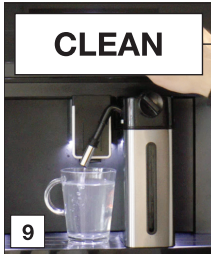
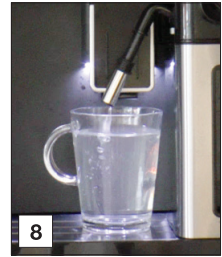
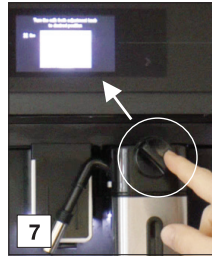




De melkreiniger gebruiken



Onderhoud





Probleemoplossing

WAARSCHUWING!

Lees en volg de instructies die worden getoond op het display. Het display toont informatie en aanraaktoetsen die u kunt gebruiken. Belangrijke informatie gaat vergezeld van een geluidssignaal.

Neem contact op met de klantenservice indien de instructie op het display of de oplossing in de tabel hieronder niet de oplossing voor een probleem is.

Probleem	Mogelijke oorzaak	Oplossing
	De binnenzijde van het apparaat is erg vuil.	Reinig het binnenste van het apparaat grondig. Demonteer en reinig de zetgroep.
	Vergeet niet dat het apparaat moet worden ontkalkt en/of het filter moet worden vervangen.	Vervang of verwijder het waterfilter en/of ontkalk het apparaat zo spoedig mogelijk.
	Vergeet niet om de leidingen binnen in het melkreservoir te reinigen.	Draai de instelknop voor melkschuim naar 'CLEAN'.
	Herinnering om het filter te vervangen.	Vervang of verwijder het waterfilter.
	Herinnering om het apparaat te ontkalken.	Ontkalk het apparaat zo spoedig mogelijk.
De koffie is niet heet.	De kopjes zijn niet voorverwarmd.	Warm de kopjes op door deze te spoelen met heet water (u kunt de heetwaterfunctie gebruiken).
	De zetgroep is afgekoeld omdat een aantal minuten zijn verstreken sinds de laatste koffie werd gezet.	Gebruik de spoelfunctie om de zetgroep te verwarmen voordat u koffie bereidt.
	Er is een lage koffietemperatuur ingesteld.	Selecteer een hogere koffietemperatuur.
De koffie is slap of niet romig genoeg.	De koffie is te grof gemalen.	Pas het maalniveau aan.
	De koffie is niet de juiste koffie.	Gebruik koffie voor espressomachines.
De koffie wordt te langzaam of druppelsgewijs bereid.	De koffie is te fijn gemalen.	Pas het maalniveau aan.
De schijfjes koffiedik zijn zacht en papperig.	Het maalniveau is niet juist.	Pas het maalniveau aan (in de richting van 1).

Probleemoplossing

Vervolg tabel vorige pagina

Probleem	Mogelijke oorzaak	Oplossing
Er komt geen koffie uit de uitloop (uit één uitloop of beide).	De koffie-uitloop is geblokkeerd.	Reinig de koffie-uitloop.
Het apparaat maakt geen koffie.	Het apparaat heeft in de interne circuits onzuiverheden gedetecteerd. Bekijk de informatie die wordt getoond op het display.	Wacht totdat het apparaat weer klaar is voor gebruik en selecteer opnieuw het gewenste drankje.
Het apparaat werkt niet.	Het apparaat is niet op 'Aan' gezet.	Duw op de hoofdschakelaar om het apparaat in te schakelen.
		Duw op de Aan-knop om het apparaat op 'Aan' te zetten.
De zetgroep kan niet worden verwijderd.	Het apparaat is niet op de juiste wijze op 'Standby' gezet.	Zet de standby-knop op 'Standby'.
	De lekbak is niet verwijderd.	Verwijder de vangschaal.
	De zetgroep is niet juist geplaatst.	Sluit de deur en zet het apparaat op 'Aan'. De zetgroep keert automatisch terug naar de juiste positie.
Het apparaat maakt een vreemd geluid (niet als normaal).	De zetgroep en boiler uitloop zijn vuil.	Reinig de boiler uitloop en alle onderdelen van de zetgroep. Smeer de O-ringen met het smeervet.
Aan het eind van de ontkalkingsprocedure vraagt het apparaat om een derde spoeling.	Tijdens de twee spoelcycli werd het waterreservoir niet gevuld tot het niveau MAX.	Volg de instructies die worden getoond op het display.
Uit de melkuitloop komt geen melk.	Het deksel van het melkreservoir is vuil.	Reinig alle onderdelen van het melkreservoir.
De melk bevat grote bellen en spuit uit de melkuitloop of er is weinig schuim.	De melk is niet koud genoeg of is niet mager of niet halfvol.	Gebruik magere of halfvolle melk op koelkasttemperatuur (circa 5 °C). Probeer een ander merk melk als u niet tevreden bent over het resultaat.
	De instelknop voor melkschuim is onjuist afgesteld.	Stel de instelknop voor melkschuim juist af.
	Het deksel van het melkreservoir of de instelknop voor melkschuim is vuil.	Reinig alle onderdelen van het melkreservoir.
	Het mondstuk van heet water is vuil.	Reinig het mondstuk.

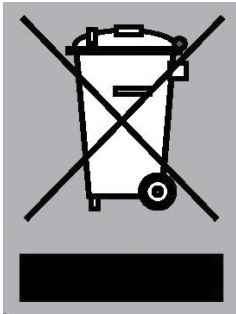
Afvoeren van het toestel en verpakking

Dit apparaat is gemaakt van duurzame materialen. Het apparaat moet aan het einde van zijn levensduur op verantwoorde wijze worden afgedankt. Informeer bij de plaatselijke autoriteiten hoe u dit kunt doen.

De verpakking van het toestel is recyclebaar. Mogelijk zijn de volgende materialen gebruikt:

- karton;
- polyethyleenfolie (PE);
- CFC-vrij polystyreen (hard PS-schuim).

Deze materialen dient u op verantwoorde wijze en conform de overheidsbepalingen af te voeren.



Het apparaat is gemarkeerd met een vuilnisbaksymbool met een kruis erdoor om u erop te wijzen dat elektrische huishoudelijke apparaten afzonderlijk moeten worden afgedankt. Dit houdt in dat het apparaat aan het einde van zijn levensduur niet met het gewone huisvuil mag worden meegegeven. Het apparaat moet naar een speciale gemeentelijke afvalverwerkingslocatie voor gescheiden afval worden gebracht of naar een dealer die deze service verleent.

Negatieve gevolgen voor mens en milieu worden voorkomen door huishoudelijke apparaten apart in te zamelen en op de juiste wijze af te danken. Dit zorgt ervoor dat de materialen waaruit het apparaat bestaat, kunnen worden teruggewonnen en aanzienlijke besparingen op energie en grondstoffen kunnen worden gerealiseerd.



Verklaring van conformiteit

Wij verklaren dat onze producten voldoen aan de van toepassing zijnde Europese richtlijnen, verordeningen en voorschriften, evenals aan de eisen die staan beschreven in de normen waarnaar wordt verwezen.

Veiligheid

WAARSCHUWING!

Indien de veiligheidsinstructies en waarschuwingen niet worden opgevolgd, kan de fabrikant niet aansprakelijk worden gesteld voor de schade die daarvan het gevolg is.

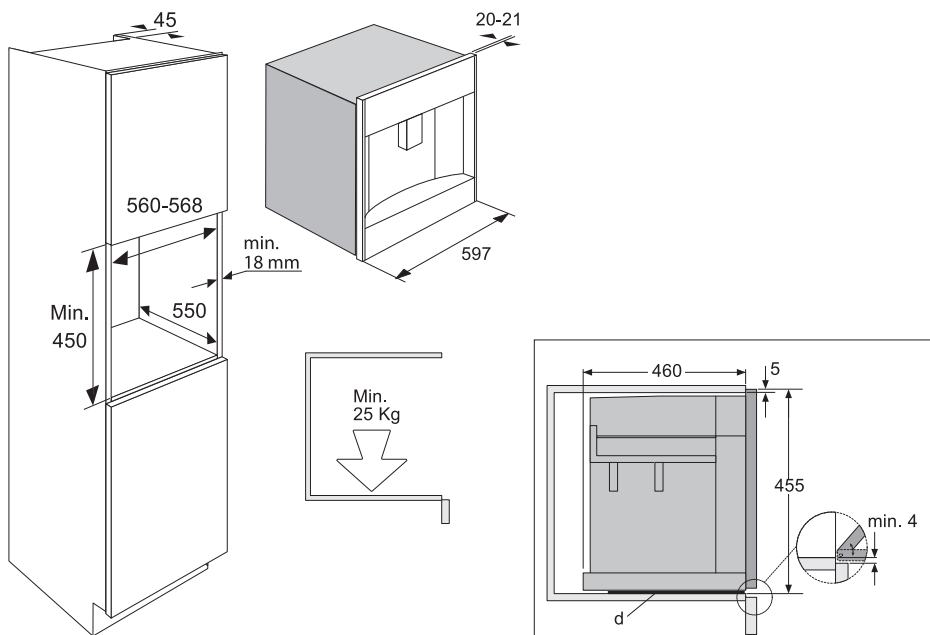
- Controleer na het verwijderen van de verpakking of het product compleet en onbeschadigd is. Bij twijfel gebruikt u het apparaat niet en neemt u contact op met een gekwalificeerde professional.
- De installatie moet worden uitgevoerd door een gekwalificeerde technicus en voldoen aan de huidige richtlijnen.
- Houd verpakkingsonderdelen (plastic zakken, polystyreen enz.) buiten het bereik van kinderen, aangezien deze gevaar kunnen veroorzaken.
- Plaats het apparaat niet in een omgeving waar de temperatuur kan dalen tot 0 °C of lager (als het water in het apparaat bevriest, kan dit leiden tot schade aan het apparaat).
- Controleer of het voltage dat is aangegeven op het apparaat overeenkomt met de plaatselijke netspanning. Sluit het apparaat aan op een geaard stopcontact. De fabrikant kan niet aansprakelijk worden gesteld voor mogelijke incidenten die zijn veroorzaakt door onvoldoende aarding.
- Het stopcontact moet altijd bereikbaar zijn, zodat het apparaat indien nodig van het elektriciteitsnet kan worden losgekoppeld.
- Zorg er altijd voor dat uw handen droog zijn voor u de stekker aanraakt.
- Trek nooit aan de voedingskabel, om beschadiging te voorkomen.
- Dit apparaat kan worden geïnstalleerd boven een inbouwoven als deze is uitgerust met een koelventilator.
- Gebruik niet meerdere stekkers of verlengsnoeren.
- Het netsnoer van dit apparaat mag niet door de gebruiker worden vervangen, aangezien hiervoor speciaal gereedschap vereist is. Als het snoer beschadigd is en moet worden vervangen,

neemt u contact op met een geautoriseerde technische dienst om risico's te vermijden.

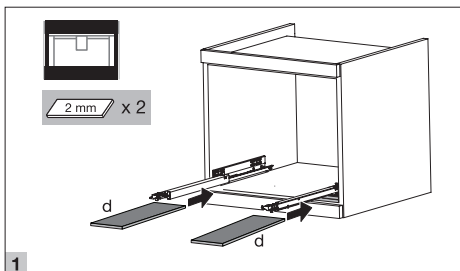
- Pas de waterhardheid zo snel mogelijk volgens de instructies aan.
- Als een vast opgesteld apparaat niet is voorzien van een netsnoer en een stekker, of van een andere manier om de verbinding met het elektriciteitsnet te verbreken, waarbij er sprake is van een contactverbreking in alle polen die volledige contactverbreking biedt in situaties die onder overspanningscategorie III vallen, moet er in het vaste bedrading van het elektriciteitsnet naar het apparaat een schakelaar worden aangebracht volgens de geldende richtlijnen. Dit is ook van toepassing op apparaten met een netsnoer en stekker waarbij de stekker niet toegankelijk is na installatie van het apparaat. Door het toepassen van een meerpolige schakelaar met een contactafstand van ten minste 3 mm in de vaste bedrading van het elektriciteitsnet naar het apparaat wordt aan deze eis voldaan.

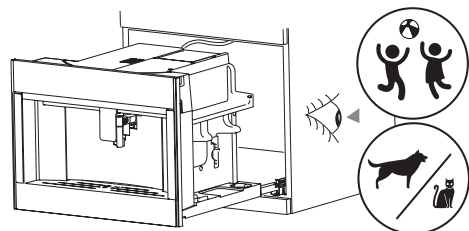
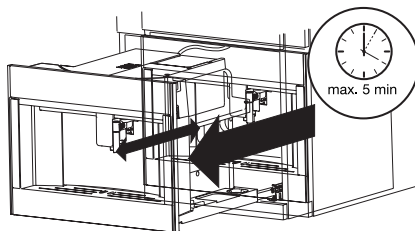
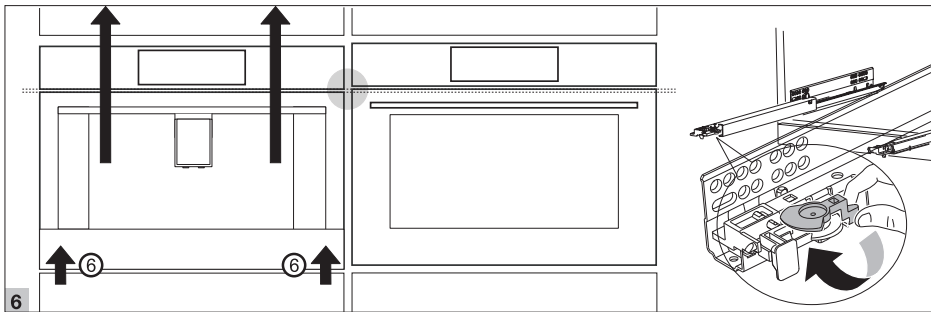
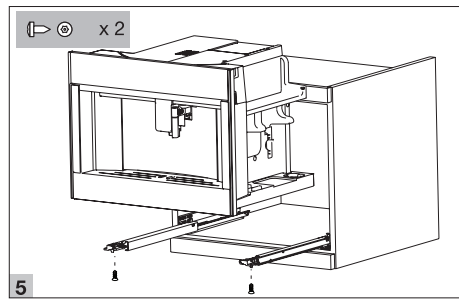
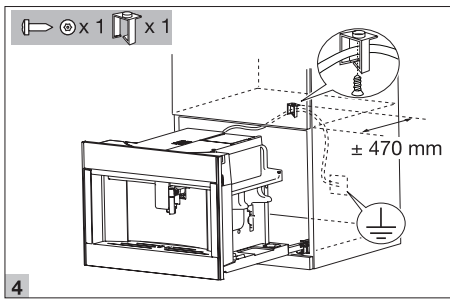
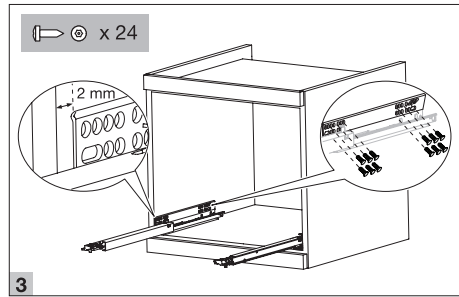
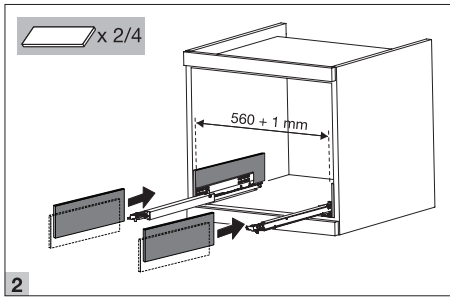
Installatie

Afmetingen



Inbouwen







ATAG

www.atag.nl
www.atag.be



569952-a2



We behouden ons het recht voor om wijzigingen aan te brengen.