

IVR0882S

Inbouwwriezer

Built-in freezer • Einbau-Gefrierschrank
Congélateur intégré



NL • Handleiding	4	-	14
EN • User manual	15	-	24
DE • Benutzerhandbuch	25	-	35
FR • Manuel d'utilisation	36	-	46

Nederlands

1. veiligheidsvoorschriften	pagina 4
2. productomschrijving	pagina 11
3. ingebruikname	pagina 11
4. bediening van het apparaat	pagina 12
5. voedsel in het apparaat plaatsen	pagina 13
6. reiniging & onderhoud	pagina 13
7. storingen zelf oplossen	pagina 14
<i>Algemene service- en garantievoorwaarden</i>	<i>pagina 47</i>

English

1. safety instructions	page 15
2. appliance description	page 21
3. before first use	page 21
4. how to operate the appliance	page 22
5. food storage in the appliance	page 23
6. cleaning & maintenance	page 23
7. troubleshooting	page 24
<i>General terms and conditions of service and warranty</i>	<i>page 48</i>

Deutsch

1. Sicherheitsvorschriften	Seite 25
2. Produktbeschreibung	Seite 32
3. Inbetriebnahme	Seite 32
4. Bedienung des Geräts	Seite 33
5. Lebensmittel in das Gerät stellen/ legen	Seite 34
6. Reinigung & Wartung	Seite 34
7. Störungen selbst beheben	Seite 35
<i>Allgemeine Service- und Garantiebedingungen</i>	<i>Seite 49</i>

Français

1. consignes de sécurité	page 36
2. description du produit	page 43
3. mise en service	page 43
4. commande de l'appareil	page 44
5. placer des aliments dans l'appareil	page 45
6. nettoyage et entretien	page 45
7. dépanner soi-même	page 46
<i>Conditions générales de garantie et de service après-vente</i>	<i>page 50</i>

1 Veiligheidsvoorschriften

ALGEMENE VEILIGHEIDSinSTRUCTIES

- **Lees voordat u het apparaat gaat gebruiken de volledige handleiding.**
- Berg de handleiding zorgvuldig op voor toekomstig gebruik of volgende eigenaars.
- Gebruik dit apparaat uitsluitend voor het in de handleiding beschreven doel. Dit apparaat is bedoeld als inbouwapparaat.
- Laat kinderen niet in het apparaat spelen of zich hierin vaststoppen - de kans bestaat dat ze ingesloten raken en stikken.
- Houd het apparaat buiten bereik van kinderen. Kinderen begrijpen de gevaren van het omgaan met elektrische apparaten niet. Laat kinderen daarom nooit zonder toezicht met elektrische apparaten werken. Houd het apparaat en de voedingskabel buiten het bereik van kinderen jonger dan 8 jaar.
- De fabrikant stelt zich niet aansprakelijk voor schade als gevolg van verkeerd gebruik of onjuiste bediening.



Waarschuwing: Verstikkingsgevaar!

- Verpakkingsmateriaal is gevaarlijk voor kinderen. Houd het verpakkingsmateriaal buiten het bereik van kinderen.
- Dit apparaat kan door kinderen vanaf 8 jaar en personen met beperkte fysieke, zintuiglijke of mentale vermogens of door personen met gebrek aan ervaring of kennis worden gebruikt onder voorwaarde dat iemand die verantwoordelijk is voor hun veiligheid toezicht houdt of dat zij instructies hebben gekregen over veilig gebruik van het apparaat en de risico's van incorrect gebruik van het apparaat begrijpen.
- Kinderen van 3 tot 8 jaar mogen koelkasten in- en uitladen.
- Kinderen mogen niet met het apparaat spelen.
- Door de gebruiker uit te voeren reinigungs- en onderhoudswerkzaamheden mogen uitsluitend onder toezicht door kinderen worden uitgevoerd.
- Dit apparaat is bedoeld voor huishoudelijk gebruik en dergelijke toepassingen, zoals:
 - Personeelskeukens in winkels, kantoren en andere werkomgevingen;
 - Boerderijen en door klanten in hotels, motels en andere verblijfsomgevingen;

- Bed and breakfast-achtige omgevingen;
- Toepassingen in catering en vergelijkbare situaties die niet onder de detailhandel vallen.
- Bij het niet in acht nemen van de veiligheidsinstructies en waarschuwingen stelt de fabrikant zich niet aansprakelijk voor eventuele hieruit voortkomende schade.
- Schade als gevolg van verkeerde aansluiting, verkeerde installatie of verkeerd gebruik valt niet onder de garantie.

KOELMIDDEL



Voorzichtig: Brandgevaar

- Het koelmiddelcircuit van het apparaat bevat het koelmiddel isobuteen R600a, een zeer milieuvriendelijk aardgas dat desondanks wel brandbaar is. Zorg dat tijdens transport en installatie van het apparaat geen van de onderdelen van het koelmiddelcircuit beschadigd raakt. **WAARSCHUWING:** Koelkasten bevatten koelmiddel en gassen binnen de isolatie. Koelmiddel en gassen moeten deskundig worden afgevoerd, omdat zij oogletsel kunnen veroorzaken of tot ontsteking kunnen komen. Controleer voorafgaande aan het afvoeren of de buizen van het koelmiddelcircuit niet beschadigd zijn. Vermijd als het koelmiddelcircuit is beschadigd open vuur en ontstekingsbronnen en ventileer de ruimte waarin het apparaat is geplaatst grondig. Het is gevaarlijk om de specificaties te wijzigen of enige veranderingen in dit product aan te brengen. Iedere vorm van schade aan de voedingskabel kan kortsluiting, brand en/of een elektrische schok veroorzaken.

VEILIGHEIDSINSTRUCTIES VOOR INSTALLATIE

- Verplaats en installeer het apparaat met twee personen.
- Draag veiligheidshandschoenen bij het uitpakken en installeren van het apparaat.
- Sluit het apparaat uitsluitend op wisselstroom aan via een geaard stopcontact. Controleer of de spanning in uw woning overeenkomt met de op de typeplaat van het apparaat vermelde spanning.

- Controleer na het uitpakken van het apparaat of het tijdens transport niet beschadigd is geraakt. Installeer als dit het geval is het apparaat niet voordat u de dealer of onze serviceafdeling heeft geraadpleegd.
- Uitsluitend een gecertificeerde installateur mag het apparaat plaatsen.
- De elektrische aansluiting moet aan de nationale en lokale voorschriften voldoen.
- Het aansluitpunt, het stopcontact en de stekker moeten altijd bereikbaar zijn.
- Het apparaat moet altijd zijn geaard.
- Bedien het apparaat niet met een externe timer of een apart afstandsbedieningssysteem.
- Plaats niet meerdere draagbare contactdozen of voedingen aan de achterzijde van het apparaat.



Waarschuwing: kans op een elektrische schok

- Zorg tijdens de installatie dat de voedingskabel niet beschadigd raakt of langs scherpe randen loopt.
- Pas op dat bij het verplaatsen van het apparaat de vloer niet beschadigd raakt.
- Til en versleep het apparaat bij het verplaatsen niet aan de deur(en).
- Zorg dat het apparaat niet in de buurt van een warmtebron wordt geplaatst.
- Plaats warmte genererende apparaten zoals (magnetron)ovens niet boven het apparaat.
- Zorg voor voldoende ventilatie en laat aan de achterzijde van het apparaat een ruimte van minimaal 4 cm vrij.



Voorzichtig:

Voorkom schade aan de leidingen van het koelmiddelcircuit van het apparaat.



Voorzichtig:

Zorg dat ventilatieopeningen in de behuizing van het apparaat of in de inbouwconstructie niet worden geblokkeerd.

- Plaats het apparaat op een stevig en stabiel oppervlak.

- Plaats het apparaat in een droge en goed geventileerde ruimte. Het apparaat is bedoeld voor werking in omgevingen waarin de omgevingstemperatuur binnen de volgende waarden blijven, afhankelijk van het apparaat. Het apparaat zal mogelijk niet naar behoren werken als het voor een lange tijd in een temperatuur buiten het aangegeven bereik heeft gestaan.

Klimaatklasse	Omgevingstemperatuur
SN	Tussen 10°C en 32°C
N	Tussen 16°C en 32°C
ST	Tussen 18°C en 38°C
T	Tussen 18°C en 43°C

VEILIGHEIDSINSTRUCTIES VOOR BEDIENING

- Gebruik het koelcompartiment uitsluitend voor het bewaren van vers voedsel en het vriescompartiment uitsluitend voor het bewaren van bevroren voedsel, het invriezen van vers voedsel en om ijsblokjes te maken.
- Gebruik het apparaat niet buitenshuis.
- Wacht minimaal drie uur voordat u het apparaat inschakelt om maximaal efficiënte werking van het koelmiddelcircuit te verzekeren.



Waarschuwing: Brandgevaar

- Bewaar geen explosieve stoffen zoals spuitbussen of andere brandbare materialen in of in de buurt van het apparaat.
- Bewaar geen glazen flessen of bakken met vloeistoffen in het vriescompartiment, deze kunnen breken.
- Eet ijsblokjes of ijslolly's niet direct nadat u ze uit de vriezer heeft gehaald, want zij kunnen brandwonden als gevolg van bevroering veroorzaken.
- Vries bevroren producten niet opnieuw in nadat ze zijn ontdooid. Dit kan gezondheidsproblemen, zoals voedselvergiftiging, opleveren.

VEILIGHEIDSINSTRUCTIES VOOR REINIGING EN ONDERHOUD

- Ontkoppel voordat u enige werkzaamheden of onderhoud hieraan gaat uitvoeren altijd het apparaat van de netvoeding.
- Gebruik geen hogedrukreiniger of stoomreiniger om het apparaat te reinigen.



Voorzichtig:

- Gebruik uitsluitend door de fabrikant aanbevolen mechanische apparaten of andere hulpmiddelen om het ontdooiproces te versnellen.
- Gebruik geen schurende of bijtende reinigingsmiddelen, zoals ruitensprays, schuurmiddelen, brandbare vloeistoffen, reinigende was, geconcentreerde reinigingsmiddelen, bleekmiddelen of aardolieproducten bevattende reinigingsmiddelen, op kunststof onderdelen, de binnenzijde en de bekleding of pakkingen van de deur. Gebruik geen papieren handdoeken, schuursponzen of andere bijtende reinigingshulpmiddelen.



Waarschuwing: Kans op een elektrische schok

- Controleer het apparaat en de voedingskabel altijd regelmatig om te verzekeren dat geen schade zichtbaar is. Neem in geval van tekenen van de minste of geringste schade aan het apparaat of de voedingskabel contact op met de klantenservice. Om gevaarlijke situaties te voorkomen, mag een beschadigde voedingskabel uitsluitend door de fabrikant, zijn servicedienst of vergelijkbaar gekwalificeerde personen worden vervangen. Gebruik om veiligheidsredenen uitsluitend accessoires en reserveonderdelen van de fabrikant die geschikt zijn voor uw apparaat.

INFORMATIE OVER HET VERMIJDEN VAN VERONTREINIGING VAN VOEDSEL

Volg om verontreiniging van voedsel te voorkomen de volgende instructies:

- Door het langdurig openen van de deur kan de temperatuur in de compartimenten van het apparaat aanzienlijk stijgen.
- Reinig oppervlakken die in contact komen met voedsel en open afvoersystemen regelmatig.
- Bewaar rauwe vlees- en visproducten in hiervoor geschikte bakken in de koelkast, zodat zij niet in contact komen met andere voedingsmiddelen of hierop druipen.
- Compartimenten voor bevroren voedsel met twee sterren zijn geschikt om vooraf bevroren voedsel te bewaren, ijs te bewaren of te maken en ijsblokjes te maken.
- Compartimenten met één, twee of drie sterren zijn niet geschikt voor het invriezen van vers voedsel.

Volgorde	Compartimenten TYPE	Aanbevolen bewaartemp. [°C]	Geschikt voedsel
1	Koelkast	+2 ~ +8	Eieren, bereid voedsel, verpakt voedsel, fruit en groenten, zuivelproducten, gebak, dranken en andere voedingsmiddelen die niet geschikt zijn om in te vriezen.
2	(***)*-Vriezer	≤ -18	Uit de zee afkomstig voedsel (vis, garnalen, schelpdieren), zoetwaterproducten en vleesproducten (aanbevolen voor 3 maanden, hoe langer de bewaartijd, des te meer de smaak en de voedingswaarde achteruitgaan), geschikt voor bevroren vers voedsel.
3	***-Vriezer	≤ -18	Uit de zee afkomstig voedsel (vis, garnalen, schelpdieren), zoetwaterproducten en vleesproducten (aanbevolen voor 3 maanden, hoe langer de bewaartijd, des te meer de smaak en de voedingswaarde achteruitgaan), geschikt voor bevroren vers voedsel.
4	** -Vriezer	≤ -12	Uit de zee afkomstig voedsel (vis, garnalen, schelpdieren), zoetwaterproducten en vleesproducten (aanbevolen voor 3 maanden, hoe langer de bewaartijd, des te meer de smaak en de voedingswaarde achteruitgaan), geschikt voor bevroren vers voedsel.
5	*-Vriezer	≤ -6	Uit de zee afkomstig voedsel (vis, garnalen, schelpdieren), zoetwaterproducten en vleesproducten (aanbevolen voor 3 maanden, hoe langer de bewaartijd, des te meer de smaak en de voedingswaarde achteruitgaan), geschikt voor bevroren vers voedsel.
6	0-sterren	-6 ~ 0	Vers varkensvlees, rundvlees, vis, kip, sommige verpakte bewerkte voedingsmiddelen, enz. (aanbevolen wordt om deze dezelfde dag te eten en bij voorkeur niet langer dan 3 dagen te bewaren). Deels in gesloten verpakking verpakte bewerkte voedingsmiddelen (niet voor invriezen geschikte voedingsmiddelen).
7	Koeling	-2 ~ +3	Vers/bevroren varkensvlees, rundvlees, kip, zoetwaterproducten, enz. (bij 7 dagen onder 0°C en boven 0°C wordt aanbevolen deze op dezelfde dag te eten en bij voorkeur niet langer dan 2 dagen te bewaren). Uit de zee afkomstige producten (onder 0°C gedurende 15 dagen, bewaren boven 0°C wordt niet aanbevolen).
8	Vers voedsel	0 ~ +4	Vers varkensvlees, rundvlees, vis, kip, bereid voedsel, enz. (aanbevolen wordt om deze dezelfde dag te eten en bij voorkeur niet langer dan 3 dagen te bewaren).
9	Wijn	+5 ~ +20	Rode wijn, witte wijn, mousserende wijn enz.

LET OP:

Bewaar verschillende voedingsmiddelen in overeenstemming met de compartimenten of de streefbewaartemperatuur voor de door u gekochte producten.

- Schakel de koelkast als deze gedurende een lange periode leeg blijft staan uit. Ontdooi, reinig en droog het apparaat en laat de deur open om schimmelvorming in het apparaat te voorkomen.

Waterdispenser reinigen (speciaal voor producten met waterdispenser):

- Reinig watertanks als zij 48 uur niet zijn gebruikt; spoel het op een watertoevoer aangesloten watersysteem door als 5 dagen geen water is getapt.

WAARSCHUWING

- Verpak voedselproducten in zakken en vloeistoffen in flessen of met deksels afgesloten bakken voordat u ze in de koelkast zet om problemen met een moeilijk te reinigen binnenzijde van het apparaat te voorkomen.

MILIEUBESCHERMING

Het apparaat is energiezuinig. Bespaar nog meer energie door gebruik van het apparaat aan de hand van de volgende tips voor energiebesparing en milieuvriendelijke afvoer van het apparaat.

Energie besparen

- Een hoge omgevingstemperatuur heeft een negatief effect op het energieverbruik. Direct zonlicht en andere warmtebronnen in de buurt van het apparaat kunnen ook een negatief effect hebben.
- Houd de ventilatieopeningen vrij. Afgedekte en vervuilde openingen leiden tot een hoog energieverbruik. Zorg voor voldoende ruimte rondom het apparaat, zodat een ventilatie- en luchtstroom op de juiste manier rondom het apparaat kan circuleren.
- Open de deuren van het apparaat niet vaker dan nodig en laat de deuren zo kort mogelijk openstaan.
- De afstand tussen de draagplateaus en de achterwand zorgt voor een vrije luchtcirculatie. Plaats geen voedingsmiddelen tegen de achterwand.
- Zet de thermostaat lager als de omstandigheden dit toelaten.
- Laat bereid voedsel dat u in het apparaat wilt bewaren tot kamertemperatuur afkoelen voordat u dit in het apparaat zet.
- Een niet goed sluitend deurrubber kan het energieverbruik verhogen. Laat dit daarom op tijd door een hiervoor bevoegde persoon vervangen.
- Als de instructies niet worden gevolgd, kan dit tot een hoger energieverbruik leiden.

Milieuvriendelijk afvoeren



Recyclen - WEEE

- Voer het verpakkingsmateriaal op een milieuvriendelijke manier af.
- Dit apparaat is gelabeld volgens Europese Richtlijn 2012/19/EU betreffende afgedankte elektrische en elektronische apparatuur (WEEE). De richtlijn bepaalt het kader voor het retourneren en recyclen van gebruikte apparaten zoals dit binnen de gehele EU van toepassing is.

2 productomschrijving

1. Thermostaat
2. Vriesvak met klep
3. Vriesladen
4. Onderste vrieslade
5. Stelvoetjes
6. IJsschraper



6



3 ingebruikname

Laat het apparaat nadat het geïnstalleerd is, minimaal 3 uur staan voordat u de stekker in het stopcontact steekt. Het koelcircuit moet zich eerst stabiliseren voordat het apparaat efficiënt kan werken.

Voordat u het apparaat voor de eerste maal in gebruik neemt, dient u als volgt te werk te gaan: pak de vriezer voorzichtig uit en verwijder al het verpakkingsmateriaal. De verpakking (plastic, piepschuim en karton) buiten het bereik van kinderen houden. Controleer na het uitpakken het apparaat zorgvuldig op uiterlijke schade, mogelijk ontstaan tijdens transport. Plaats het apparaat op een stevige, vlakke ondergrond. Maak voor ingebruikname het apparaat schoon; vooral het interieur (zie Reiniging & Onderhoud).

Het installeren en elektrisch aansluiten moet worden uitgevoerd door een gekwalificeerd technicus, in overeenstemming met de installatievoorschriften en de lokale reglementen.

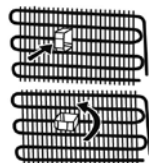
Hoe het apparaat moet worden geplaatst, staat beschreven in het Installatie Voorschrift.

Het apparaat moet worden aangesloten op een deugdelijk geïnstalleerd geaard wandcontactdoos. Het voltage (AC) moet overeenkomen met het op het typeplaatje van het apparaat genoemde voltage. Het typeplaatje bevindt zich op de linker zijwand in het apparaat.

Er kan sprake zijn van een vreemd luchtje als u het apparaat de eerste keer inschakelt. Dit verdwijnt als het apparaat gaat koelen.

Om te vermijden dat de condensator in aanraking komt met de achterwand moet u de plastic afstandsgelieder 90° draaien.

Om een vlotte en trillingsvrije bediening van uw vriezer te garanderen, moeten de instelbare voorste voetjes op de geschikte hoogte worden ingesteld en onderling gebalanceerd. U kunt dit garanderen door de instelbare voetjes met de wijzers (of tegen de wijzers) van de klok te draaien. Dit moet u doen voordat u etenswaren in de vriezer plaatst.



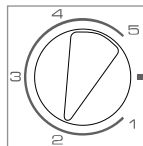
Voordat u uw vriezer in gebruik neemt, moet u alle onderdelen afnemen met warm sopje met bijvoorbeeld afwasmiddel, allesreiniger of soda. Neem de binnenkant en de onderdelen van de vriezer na het schoonmaken af met schoon water en droog alles goed na. Laat het apparaat 1 à 2 uur drogen.

4 bediening van het apparaat

THERMOSTAAT INSTELLING

De thermostaat regelt de temperatuur in de vriezer automatisch.

Door de knop van stand 1 naar 5 te draaien verlaagt u de temperatuur. **Let op:** draait u de knop voorbij stand 1 op “•” dan gaat uw vriezer uit.



INSTELLING VAN DE THERMOSTAAT VOOR HET VRIEZERCOMPARTIMENT:

Stand 1-2: voor het bewaren van voedsel in de vriezer gedurende korte tijd kunt u de knop tussen de laagste en de mediumstand zetten.

Stand 3-4: voor het bewaren van voedsel in de vriezer gedurende langere tijd kunt u de knop in de mediumstand zetten.

Stand 5: voor het invriezen van vers voedsel. Het apparaat zal langer blijven werken. Dus nadat het voedsel is ingevroren moet u de thermostaat in de vorige stand zetten.

Stel de thermostaat in op stand 3. Het apparaat zal nu continue koelen tot de ingestelde temperatuur is bereikt. Laat het apparaat op temperatuur komen zonder levensmiddelen in de vriezer. Dit duurt meestal 2 tot 3 uur. Daarna kunt u de thermostaat op de gewenste stand zetten en de vriezer vullen met levensmiddelen.

VOOR A+ APPARATEN

Het vriesvak, aangeduid met het **❄️❄️❄️** symbool, wordt gebruikt om ingevroren etenswaren te bewaren en verse of bereide etenswaren in te vriezen. Het biedt ook de mogelijkheid ijsblokjes te maken.

Attentie:

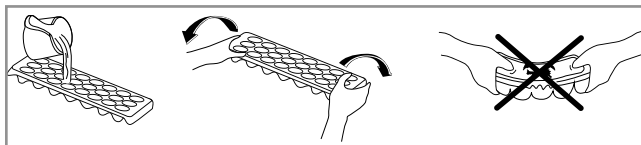
De omgevingstemperatuur, de temperatuur van de net opgeslagen etenswaren en hoe vaak de deur geopend wordt, beïnvloeden de temperatuur in de vriezer. Houd hier rekening mee met het instellen van de thermostaat.

- Plaats nooit gevaarlijke, licht ontvlambare of explosieve stoffen zoals alcohol, aceton of benzine in de vriezer omdat er een kans op explosiegevaar is.
- Er wordt een vertragingfunctie van 5 minuten toegepast om schade aan de compressor van de vriezer te vermijden wanneer u de stekker verwijdert en opnieuw in het stopcontact steekt om de vriezer aan te zetten of tijdens een stroomstoring. Uw vriezer begint na 5 minuten normaal te werken.

ACCESSOIRE

Ijsblokjesvorm

- Vul de ijsblokjesvorm met water en plaats deze in het vriesgedeelte.
- Zodra het water helemaal bevroren is, kunt u de vorm buigen zoals hieronder afgebeeld, om het ijsblokje uit de vorm te halen.



5 voedsel in het apparaat plaatsen

VRIESGEDEELTE

Het vriesgedeelte biedt u de mogelijkheid om diepgevroren producten te bewaren, verse levensmiddelen in te vriezen en ijsblokjes te maken.

- Vries niet teveel tegelijk in. Hoe sneller het invriezen, hoe langer de kwaliteit van het voedsel behouden blijft.
- Zorg er voor dat de levensmiddelen goed verpakt zijn, zodat ze hun smaak behouden en geen geur afgeven aan andere levensmiddelen.
- Leg de diepvriesproducten zo snel mogelijk na aankoop in het vriesvak. Zorg ervoor dat ze tijdens het vervoer niet ontdooien.
- Het bewaren van vers ingevroren en diepvriesproducten is afhankelijk van het type voedsel.
- Verpak verse etenswaren goed en sluit de verpakking goed af. De verpakking moet luchtdicht zijn en mag niet lekken.
- Speciale diepvrieszakken, aluminiumfolie (bij twijfel dubbel verpakken) of diepvriesbakjes zijn ideaal.
- Vermeld altijd de verpakkingsdatum en inhoud op de verpakking als u overblijfselen wilt invriezen.
- Plaats geen heet voedsel in de vriezer.
- Plaats geen glazen flessen of blikken in het vriesvak. Deze kunnen kapot gaan als de inhoud befrist. Koolzuurhoudende dranken kunnen zelfs exploderen. Bewaar daarom nooit limonade, bier, wijn, champagne, etc. in het vriesvak.
- Zodra de levensmiddelen zijn ontdooid, mogen deze niet opnieuw worden ingevroren. Kook of bak ze zodat u ze kunt eten of opnieuw kunt invriezen.
- In het geval van stroomuitval of storing behoudt het vriesgedeelte een temperatuur die laag genoeg is om de levensmiddelen te bewaren. Maar probeer te voorkomen dat u de deur van het vriesgedeelte vaak opent zodat de temperatuur in het vriesgedeelte niet stijgt.
- Probeer de deur niet te vaak te openen en laat de deur niet langer open dan noodzakelijk.
- De uiterste houdbaarheidsdatum en de aanbevolen temperatuur voor het bewaren van diepvriesproducten staat aangegeven op de verpakking. Volg de bewaarinstructies op de verpakking. Als er geen informatie op staat, mag u de etenswaren nooit langer dan drie maanden bewaren.

6 reiniging & onderhoud

Zet voordat u de vriezer wilt reinigen het apparaat uit, verwijder de stekker uit de wandcontactdoos.

Reinig de binnenkant van de vriezer. Gebruik hiervoor een warm sopje met bijvoorbeeld afwasmiddel, allesreiniger of soda om vieze geuren te voorkomen. Neem de binnenkant van de vriezer na het schoonmaken af met schoon water en droog alles goed na. Laat het apparaat 1 à 2 uur drogen. De lades kunt u eenvoudig uit de vriezer nemen en met de hand afwassen. Deze onderdelen mogen niet in de vaatwasmachine gereinigd worden.

Reinig de buitenkant van de vriezer en de deurrubbers met een zachte vochtige doek.

Reinig de achterzijde van de vriezer minstens één keer per jaar met een stofzuiger zodat de condensator en de ventilatieopeningen schoon blijven en de vriezer zo optimaal kan functioneren.

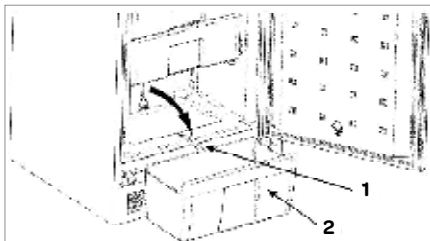
HET ONTDOOIEN VAN HET VRIESGEDEELTE

Ontdooi het vriesvak wanneer de ijslaag een dikte van 3 tot 5 mm heeft bereikt. Verwijder alle producten uit het vriesgedeelte. Bewaar de bevroren producten op een koele plaats ingepakt in kranten en dekens. Zet de thermostaat op “••” en verwijder de stekker uit het stopcontact.

Het ontdooien kunt u versnellen door een schaal met heet water in het vriesgedeelte te plaatsen.

1. Verwijder de onderste lade uit de vriezer en plaats deze op de grond tegen de vriezer aan.
2. Trek het drainagebuisje uit de achterwand van de vriezer en plaats deze in de groef aan de voorzijde onderaan de vriezer.

Verwijder het dooiwater wat niet in de lade loopt met een spons uit het vriesgedeelte. Neem de binnenkant van de vriezer na het schoonmaken af met schoon water en droog alles goed na. Laat het apparaat 1 à 2 uur drogen.



Zet de thermostaat weer op de gewenste stand. Plaats de bevroren producten pas in het vriesgedeelte als deze weer op temperatuur is.

Waarschuwing: Verwijder ijsaanslag nooit met scherpe voorwerpen, ontdooisprays, een föhn, een straalkachel of iets dergelijks. Dit kan leiden tot onveilige situaties en onherstelbare schade veroorzaken aan het apparaat.

TIPS

- Een hoge omgevingstemperatuur beïnvloedt het energieverbruik nadelig. Ook direct zonlicht en andere warmtebronnen in de buurt van de vriezer hebben een ongunstige invloed.
- Houd de ventilatieopeningen vrij. Afdgedekte en vervuilde openingen veroorzaken een hoge energieverbruik. Zorg voor voldoende ruimte rondom de vriezer zodat een goede ventilatie en luchtstroming rondom de vriezer mogelijk is.
- Open de deur van de vriezer niet vaker dan nodig is en laat de deur zo kort mogelijk open.
- Zet de thermostaat op een lagere stand als de omstandigheden dat toelaten.
- Rijp of ijs zorgen ervoor dat het stroomverbruik toeneemt. Verwijder deze daarom regelmatig zodra ze 3 tot 5 mm dik zijn.
- Een deurrubber die niet goed sluit kan het stroomverbruik verhogen. Laat het daarom op tijd en door een vakman vervangen.
- De condensator aan de achterkant van de vriezer moet altijd schoon en stofvrij gehouden worden.
- Als de instructies niet worden nageleefd dan kan dat leiden tot een hoger stroomverbruik.
- Als u het apparaat gedurende een langere periode niet gebruikt (bijvoorbeeld tijdens de vakantie), schakel de thermostaat dan op stand ●. Ontdooi en reinig de vriezer. Laat de deuren iets open staan om schimmel en geuren te vermijden.

7 storingen zelf oplossen

Als uw vriezer niet goed werkt, dan is dit mogelijk te wijten aan een klein probleem. Controleer eerst de volgende punten voordat u met een elektricien contact opneemt. Dat bespaart u tijd en geld.

Storing	Oorzaak	Oplossing
Apparaat doet niets	- Stekker niet in het stopcontact - Stroom uitgevallen - Thermostaat staat op ●	- Steek de stekker in het stopcontact - Controleer de groepenkast - Zet de thermostaat op stand 1 tot 5
Temperatuur in de vriezer te hoog of te laag	Thermostaat verkeerd ingesteld	Zet de thermostaat op de juiste stand
	Ventilatieopeningen zijn geblokkeerd	Reinig de ventilatieopeningen
Apparaat maakt lawaai	Is het apparaat goed geïnstalleerd?	Controleer de installatie - staat de vriezer waterpas?
	Raakt de achterkant van de vriezer iets?	Controleer dit en plaats de vriezer verder naar voren

Opmerking: het borrelen en het maken van expansiegeluiden in het koelcircuit is normaal.

1 Safety instructions

GENERAL SAFETY INSTRUCTIONS

- **Fully read the instruction manual prior to using the appliance.**
- Carefully store the instruction manual for future reference or subsequent owners.
- Only use this appliance for the purpose described in the instruction manual. This appliance is intended as a built-in device.
- Do not allow children to play or hide inside the appliance - there is a risk of becoming trapped and suffocating.
- Keep the appliance out of reach of children. Children do not see the dangers when handling electrical appliances. Therefore, never allow children to work with electrical appliances without supervision. Keep the appliance and supply cord out of reach of children younger than 8 years of age.
- The manufacturer is not responsible for damage which is caused by improper use or incorrect operation.



Warning: Danger of suffocation!

- Packaging material is dangerous to children. Keep the packaging material out of the reach of children.
- This appliance may be used by children over the age of 8 years old and by persons with reduced physical, sensory or mental capacity or by persons with a lack of experience or knowledge if they are supervised by someone who is responsible for their safety, or have been instructed in how to use the appliance safely and have understood the risks involved in not using it properly.
- Children aged from 3 to 8 years are allowed to load and unload refrigerating appliances.
- Children must not play with the appliance.
- Cleaning and user maintenance must not be performed by children unless they are supervised.
- This appliance is intended to be used in household and similar applications, such as:
 - Staff kitchen areas in shops, offices and other working environments;
 - Farm houses and by clients in hotels, motels and other

- residential environments;
- Bed and breakfast type environments;
- Catering and similar non-retail applications.
- If the safety instructions and warnings are not observed, the manufacturer cannot be held liable for any resulting damage.
- Damage as a result of incorrect connection, incorrect installation or incorrect use does not fall under the warranty.

REFRIGERANT



Caution: Risk of fire

- The refrigerant isobutene R600a is contained within the refrigerant circuit of the appliance, a natural gas with a high level of environmental compatibility, which is nevertheless flammable. During transportation and installation of the appliance, ensure that none of the components of the refrigerant circuit becomes damaged. **WARNING:** Refrigerators contain refrigerant and gases in the insulation. Refrigerant and gases must be disposed of professionally as they may cause eye injuries or ignition. Ensure that tubing of the refrigerant circuit is not damaged prior to disposal. If the refrigerant circuit should be damaged, avoid open flames and sources of ignition and thoroughly ventilate the room in which the appliance is situated. It is dangerous to alter the specifications or modify this product in any way. Any damage to the power supply cord may cause a short-circuit, fire, and/or electric shock.


SAFETY INSTRUCTIONS FOR INSTALLATION


- The appliance must be handled and installed by two or more persons.
- Wear safety gloves to unpack and install the appliance.
- Only connect the appliance to alternate current, to an earthed mains socket. Make sure that the voltage in your home corresponds with the voltage printed on the type plate of the appliance.
- After unpacking the appliance, make sure that it has not been damaged during transport. If this is the case, do not install the appliance before consulting the dealer of our service department.

- The appliance may only be fitted by a certified installer.
- The electrical connection must meet national and local regulations.
- The connection point, mains socket and mains plug must always be accessible.
- The appliance must always be earthed.
- Do not operate the appliance with an external timer or a separate remote control system.
- Do not locate multiple portable socket-outlets or portable power supplies at the rear of the appliance.

 **Warning: Risk of electric shock**

- Make sure that the power supply cord does not get damaged during installation or is running along sharp edges.
- Be careful not to damage the floor when you move the appliance.
- When moving the appliance, do not lift it or pull it by the door(s).
- Make sure the appliance is not positioned near a heat source.
- Do not place heat generating appliances such as (microwave) ovens above the appliance.
- Make sure that there is sufficient ventilation, leave a space of at least 4 cm at the back of the appliance.

 **Caution:** Do not damage the refrigerant circuit pipes of the appliance.

-  **Caution:** Keep ventilation openings, in the appliance enclosure or in the built-in structure, clear of obstruction.
- Install the appliance on a firm and stable surface.
 - Install the appliance in a dry and well ventilated area. The appliance is intended for operation in environments where ambient temperatures fall within the following ranges, depending on the appliance. The appliance may not work properly if it is left for a long time at a temperature outside the specified range.

Climate class	Ambient temperature
SN	From 10°C to 32°C
N	From 16°C to 32°C
ST	From 18°C to 38°C
T	From 18°C to 43°C

SAFETY INSTRUCTIONS FOR OPERATION

- Only use the refrigerator compartment for storing fresh food and the freezer compartment only for storing frozen food, freezing fresh food and making ice cubes.
- Do not use the appliance outdoors.

- Wait at least three hours before switching the appliance on, to ensure the refrigerant circuit is fully efficient.



**Warning:
Risk of fire**

- Do not store explosive substances such as aerosol cans or other flammable materials in or near your appliance.
- Do not store glass bottles or containers with liquids in the freezer compartment, since they may break.
- Do not eat ice cubes or ice lollies immediately after taking them out of the freezer, since they may cause frost burns.
- Do not re-freeze frozen goods after they have thawed out. This may cause health issues like food poisoning.

SAFETY INSTRUCTIONS FOR CLEANING AND MAINTENANCE

- Always disconnect the appliance from the mains supply before carrying out any work or maintenance on it.
- Do not use a high-pressure cleaner or steam cleaner to clean the appliance



Caution:

- Do not use mechanical devices or other means to accelerate the defrosting process, other than those recommended by the manufacturer.
- Do not use abrasive or harsh cleaners such as window sprays, scouring cleaners, flammable fluids, cleaning waxes, concentrated detergents, bleaches or cleansers containing petroleum products on plastic parts, interior and door lines or gaskets. Do not use paper towels, scouring pads or other harsh cleaning tools.



Warning: Risk of electric shock

- Always carry out regular checks of the appliance and the power supply cord to ensure no damage is evident. Should there be any signs that the appliance or power supply cord is damaged in the slightest degree, contact the customer service department. If the power supply cord is damaged, it must only be replaced by the manufacturer, its service organization agent or similarly qualified persons, in order to prevent hazardous situations. For your own safety, only use the accessories and spare parts from the manufacturer which are suitable for the appliance.

INFORMATION ABOUT HOW TO AVOID FOOD CONTAMINATION

To avoid contamination of food, please respect the following instructions:

- Opening the door for long periods can cause significant increase of the temperature in the compartments of the appliance.
- Clean regularly surfaces that come in contact with food and accessible drainage systems.
- Store raw meat and fish in suitable containers in the refrigerator, so that it is not in contact with or drip onto other food.
- Two-star frozen-food compartments are suitable for storing pre-frozen food, storing or making ice cream and making ice cubes
- One-, two- and three-star compartments are not suitable for the freezing of fresh food.

Order	Compartments TYPE	Target storage temp. [°C]	Appropriate food
1	Fridge	+2 ~ +8	Eggs, cooked food, packaged food, fruits and vegetables, dairy products, cakes, drinks and other foods are not suitable for freezing.
2	(***)*-Freezer	≤-18	Seafood (fish, shrimp, shellfish), freshwater aquatic products and meat products (recommended for 3 months, the longer the storage time, the worst the taste and nutrition), suitable for frozen fresh food.
3	***-Freezer	≤-18	Seafood (fish, shrimp, shellfish), freshwater aquatic products and meat products (recommended for 3 months, the longer the storage time, the worst the taste and nutrition), suitable for frozen fresh food.
4	**-Freezer	≤-12	Seafood (fish, shrimp, shellfish), freshwater aquatic products and meat products (recommended for 3 months, the longer the storage time, the worst the taste and nutrition), suitable for frozen fresh food.
5	*-Freezer	≤-6	Seafood (fish, shrimp, shellfish), freshwater aquatic products and meat products (recommended for 3 months, the longer the storage time, the worst the taste and nutrition), suitable for frozen fresh food.
6	0-star	-6 - 0	Fresh pork, beef, fish, chicken, some packaged processed foods, etc.(recommended to eat within the same day, preferably no more than 3 days). Partially encapsulated processed foods (non-freezable foods).
7	Chill	-2 ~ +3	Fresh/ frozen pork, beef, chicken, freshwater aquatic products, etc. (7 days below 0°C and above 0°C is recommended for consumption within that day, preferably no more than 2 days). Seafood (less than 0 for 15 days, it is not recommended to store above 0°C).
8	Fresh food	0 ~ +4	Fresh pork, beef, fish, chicken, cooked food, etc. (recommended to eat within the same day, preferably no more than 3 days).
9	Wine	+5 ~ +20	Red wine, white wine, sparkling wine, etc.

NOTE:

Please store different foods according to the compartments or target storage temperature of your purchased products..

- If the refrigerating appliance is left empty for long periods, switch off. Defrost, clean and dry it and leave the door open to prevent mould developing within the appliance.

Water dispenser cleaning (special for water dispenser products):

- Clean water tanks if they have not been used for 48 h; flush the water system connected to a water supply if water has not been drawn for 5 days.

WARNING

- Food needs to be packed in bags and liquids in bottles or capped containers before putting into the refrigerator to avoid the problem that the inside of the appliance is not easy to clean.

ENVIRONMENTAL PROTECTION

The appliance is energy-efficient. Save even more energy when using the appliance with the following tips, and how to dispose of your appliance in an environmentally-friendly way.

Saving energy

- A high ambient temperature will have a negative effect on the energy consumption. Direct sunlight and other heat sources near the appliance also have a negative effect.
- Keep ventilation holes free. Covered and dirty holes cause a high energy consumption. Ensure sufficient space around the refrigerator, so that a proper ventilation and air flow around the appliance is possible.
- Do not open the doors of the appliance more often than necessary and leave the doors open as briefly as possible.
- The distance between the shelves and the rear wall ensures a free air circulation. Do not place food against the rear wall.
- Set the thermostat to a lower setting if circumstances allow.
- Allow cooked food that you want to store in the appliance to cool down to room temperature before placing it in the appliance.
- A door rubber that does not close properly could increase the energy consumption. Therefore, have it replaced by a qualified person in time.
- If the instructions are not observed, this could lead to a higher energy consumption.

Environmentally-friendly disposal

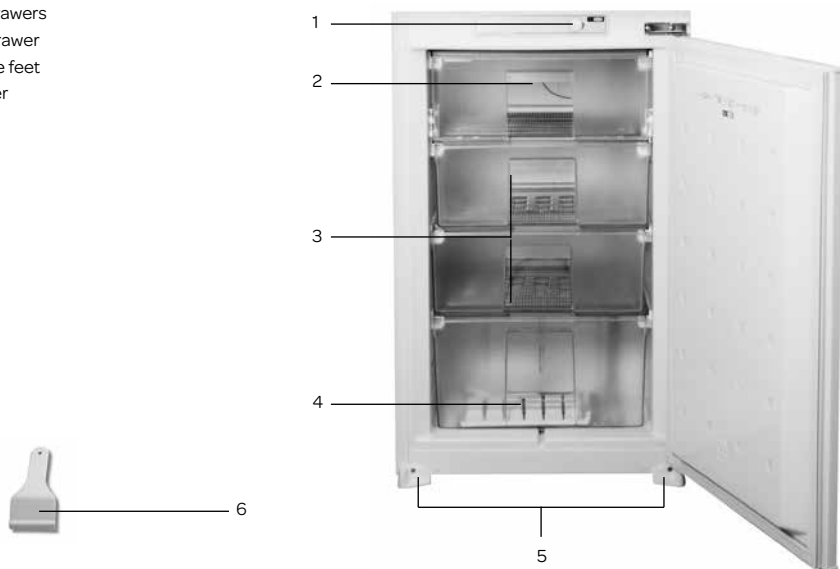


Recycling - WEEE

- Dispose of packaging in an environmentally-friendly manner.
- This appliance is labelled in accordance with European Directive 2012/19/EU concerning used electrical and electronic appliances (waste electrical and electronic equipment - WEEE). The guideline determines the framework for the return and recycling of used appliances as applicable throughout the EU.

2 appliance description

1. Thermostat
2. Freezer compartment with cover
3. Freezer drawers
4. Bottom drawer
5. Adjustable feet
6. Ice scraper



3 before the first use

Leave the appliance to stand for at least 3 hours before you insert the plug into the socket. Otherwise, you may damage the compressor.

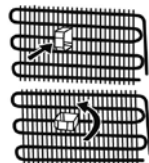
Before you use the appliance for the first time, please do as follows: Carefully unpack the appliance and remove all the packaging material. Keep the material (plastic, polystyrene and cardboard) out of reach of children. Check the appliance after unpacking for any damage, possible from transportation. Place the appliance on a flat and stable surface. Clean the appliance thoroughly, especially in the interior, before use (see Cleaning & Maintenance).

The installation procedure is given in the Installation Instructions.

The appliance must be connected with a properly installed fused socket. The power supply (AC) and voltage at the operating point must correspond with the details on the rating label of the appliance. The rating label is located on the inside left of the appliance. There can be an odor when you first switch on the appliance. It will disappear after the appliance starts to cool.

Install the plastic distance guide by turning it 90° as shown in the figure to prevent the condenser from touching the wall.

To ensure well functioning of your appliance make sure the adjustable front legs are adjusted so your appliance is level and stable. You can adjust the legs by turning them clockwise (or in the opposite direction). This should be done before placing food in the appliance.

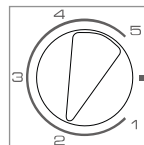


First clean the interior of the appliance. Use warm water and a neutral detergent. After cleaning, rinse the interior with clean water and rub dry. Leave the appliance to dry for 1 to 2 hours.

4 how to operate the appliance

THERMOSTAT SETTING

The thermostat automatically regulates the inside temperature of the compartment. By rotating the knob from position 1 to 5, colder temperatures can be obtained. **Note:** rotating the knob beyond position 1 to "•" will stop the appliance.



FREEZER THERMOSTAT SETTING

1-2: for short-term storage of food in the freezer compartment, you can set the knob between the minimum and medium position.

3-4: for long-term storage of food in the freezer compartment, you can set the knob to the medium position.

5: for freezing fresh food. The appliance will run for colder temperatures.

Set the thermostat on setting 3. The appliance now cools continuously until the set temperature has been reached. Do not place anything in the freezer until the set temperature is reached. This usually takes 2 or 3 hours. Then set the thermostat at the desired setting and place food into the freezer.

FOR A+ MODELS

The freezer compartment, marked with the ******* symbol, is used for storing frozen food and freezing fresh or cooked food. It also allows the making of ice cubes.

Attention:

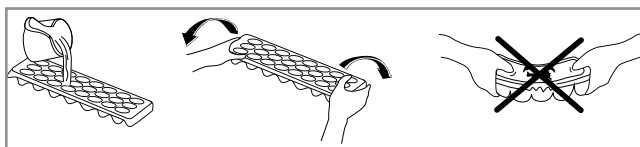
The ambient air temperature, how often the door is opened and the position of the appliance can affect the internal temperature. These factors must be taken into account when setting the thermostat.

- Never introduce volatile, inflammable or explosive fluids such as alcohol, acetone or petrol because of the risk of explosion.
- A 5 minute delaying function is applied to prevent damage to the compressor of your appliance, when you take the plug out and then plug it in again to operate it or when an energy breakdown occurs. Your appliance will start to operate normally after 5 minutes.

ACCESSORIE

Ice tray

- Fill the ice tray with water and place it in the freezer compartment.
- After the water has completely turned into ice, you can twist the tray as shown below to get the ice cubes out of the tray.



5 food storage in the appliance

FREEZER COMPARTMENT

The freezer compartment is used for freezing fresh foods and for storing frozen foods for the period of time on the packaging and for making ice cubes.

- Do not freeze too large an amount of food at one time; the faster the food is frozen, the longer it preserves its qualities.
- Wrap and seal fresh food properly. The packaging should be air tight and shouldn't leak.
- Place frozen food in the freezer compartment as soon as possible after purchase. Make sure that it doesn't defrost during transport.
- The length of time you can keep food depends very much on the quality of the food.
- Always mark the date and the content on the pack and do not exceed the stated storage time.
- Do not place hot food or evaporating liquids in the freezer.
- Do not store glass bottles or containers with liquids in the freezer which will freeze. The freezing may cause the bottles to break. Highly carbonated drinks can even explode. Never keep lemonade, fruit juice, beer, wine, champagne, etc. in the freezer.
- Once the food is thawed, it must not be refrozen: you must cook it as quickly as possible in order to consume or to freeze again.
- To avoid the cold air escaping, try not to open the door too often and not leave the door open for a long time.
- In case of a power failure or malfunction, the freezer compartment will maintain a sufficiently low temperature for food storage. However, avoid opening the door to slow down the temperature rise within the appliance.
- The storage time and the recommended temperature for storing frozen foods are indicated on the packaging. For storing and using, follow the instructions on the packaging. If no information is provided, food should not be stored for more than 3 months.

6 cleaning & maintenance

Before cleaning the refrigerator always unplug the appliance.

Clean the interior of the appliance. Use warm water and a neutral detergent to prevent any bad smells occurring. After cleaning, rinse the interior with clean water and rub dry. Leave the appliance to dry for 1 to 2 hours. Simply remove the drawers to clean them by hand. Do not clean the interior accessories in the dishwasher.

Clean the outside of the freezer and the gasket with a soft moist cloth.

We recommend that you dust the back of the appliance with a cloth or vacuum cleaner once a year in order to maintain a good output and low energy consumption.

DEFROSTING THE FREEZER COMPARTMENT

Defrost the freezer compartment when the layer of ice reaches a thickness of 3 to 5 mm. Keep the contents of the freezer in a cool place and wrapped in blankets or newspapers. Switch the thermostat off to "•" and unplug the appliance. Defrost the freezer compartment.

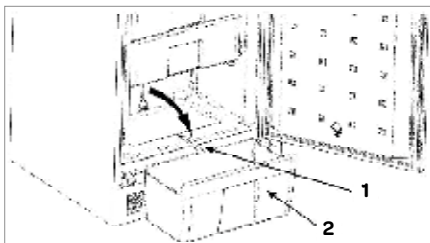
You can speed up the defrosting process by placing a bowl of hot water in the freezer.

1. Remove the bottom drawer and place it on the floor aligning it to the front of the freezer.
2. Pull the drain pipe from the back of the wall inside the freezer compartment and place it in the groove on the front side of the floor of the appliance.

Remove water which not flows into the drawer with a sponge. Clean the interior of the appliance. Use warm water and a neutral detergent to prevent any bad smells occurring. After cleaning, rinse the interior with clean water and rub dry. Leave the appliance to dry for 1 to 2 hours.

Switch the thermostat on to the right setting. When the freezer compartment reaches its correct temperature, replace the food items.

Warning: Never remove the ice with the aid of sharp objects, defrost sprays, a hair-drier, a heater, or similar items. This may lead to unsafe situations and may cause irreparable damage to the appliance.



TIPS

- High ambient temperatures have a negative effect on energy use. Keep the refrigerator in a position away from direct sunlight or other sources of heat.
- Keep ventilation openings free. Clogged openings lead to higher use of energy.
- Try not to open the door too often, especially when the weather is wet and hot. Once you open the door, mind to close it as soon as possible.
- Turn the thermostat to a lower setting when the circumstances allow it.
- Before storing fresh cooked food, make sure the food has cooled at least to room temperature.
- Ice and frost layer increase energy consumption, so clean the appliance as soon as the layer is 3 to 5 mm thick.
- If the gasket is damaged or if it turns out that the sealing is poor, the energy consumption is substantially higher. To restore efficiency, replace the gasket.
- Keep the condensor on the rear wall always clean, free of dust or any impurities.
- Always consider the instructions, otherwise the energyconsumption is substantially higher.

7 troubleshooting

If your appliance is not working properly, it may be a minor problem, therefore check the following:

Problem	Cause	Solution
Appliance is not functioning	- Appliance is not plugged in - There is a power failure - The thermostat is set on ●	- Plug the appliance in - Check the fuse box - Set the thermostat on setting 1-5
Temperature inside the freezer is too high or too low	Thermostat has been set incorrectly	Set the thermostat correctly
	Air circulation vents are blocked	Clean the ventilation openings
Appliance is excessively noisy	Has the appliance been installed correctly?	Check the installation
	Are the pipes at the back touching or vibrating?	Check it and move the appliance forwards

Note: gurgling and hissing noises due to expansion in the refrigerant circuit are normal.

1 Sicherheitsvorschriften

ALLGEMEINE SICHERHEITSHINWEISE

- **Lesen Sie das Handbuch vollständig durch, bevor Sie das Gerät in Betrieb nehmen.**
- Bewahren Sie das Handbuch sorgfältig auf, um es später wiederverwenden oder dem Nachbesitzer aushändigen zu können.
- Verwenden Sie dieses Gerät nur für den im Handbuch beschriebenen Zweck. Dieses Gerät ist als Einbaugerät gedacht.
- Erlauben Sie Kindern nicht, im Inneren des Geräts zu spielen oder sich darin zu verstecken – es besteht die Gefahr, dass sie sich einsperren und ersticken.
- Halten Sie das Gerät außer Reichweite von Kindern. Kinder erkennen die Gefahren im Umgang mit Elektrogeräten nicht. Erlauben Sie Kindern daher niemals, unbeaufsichtigt mit Elektrogeräten zu arbeiten. Halten Sie das Gerät und das Stromversorgungskabel außer Reichweite von Kindern, die jünger als 8 Jahre sind.
- Der Hersteller ist nicht verantwortlich für Schäden, die durch unsachgemäßen Gebrauch oder den falsche Betrieb verursacht werden.



Warnung: Erstickungsgefahr!

- Das Verpackungsmaterial ist für Kinder gefährlich. Halten Sie das Verpackungsmaterial außer Reichweite von Kindern.
- Dieses Gerät kann von Kindern ab 8 Jahren und von Personen mit eingeschränkten physischen, sensorischen oder geistigen Fähigkeiten und von Personen mit mangelnder Erfahrung oder mangelndem Wissen benutzt werden, wenn sie von einer Person beaufsichtigt werden, die für ihre Sicherheit verantwortlich ist, oder wenn sie in die sichere Benutzung des Gerätes eingewiesen wurden und die Risiken verstanden haben, die bei unsachgemäßer Benutzung des Gerätes bestehen.
- Kinder im Alter von 3 bis 8 Jahren dürfen Kühlgeräte ein- und ausladen.
- Kinder dürfen nicht mit dem Gerät spielen.
- Reinigung und Wartung durch den Benutzer dürfen nicht von Kindern durchgeführt werden, es sei denn, sie werden beaufsichtigt.

- Dieses Gerät ist für die Verwendung in Haushalten und ähnlichen Umgebungen vorgesehen, wie z. B.:
 - Küchenbereiche für Mitarbeiter in Geschäften, Büros und anderen Arbeitsumgebungen;
 - Bauernhöfe und durch Kunden in Hotels, Motels und anderen Wohnumgebungen;
 - Bed-&-Breakfast-ähnliche Umgebungen;
 - Catering und ähnliche Umgebungen außerhalb des Einzelhandels.
- Bei Nichtbeachtung der Sicherheits- und Warnhinweise kann der Hersteller nicht für daraus resultierende Schäden haftbar gemacht werden.
- Schäden, die durch falschen Anschluss, falschen Einbau oder falschen Gebrauch entstehen, fallen nicht unter die Garantie.

KÄLTEMITTEL



Vorsicht: Brandgefahr

- Im Kältemittelkreislauf des Geräts ist das Kältemittel Isobuten R600a enthalten, ein natürliches Gas mit hoher Umweltverträglichkeit, das jedoch brennbar ist. Achten Sie während des Transports und der Installation des Geräts darauf, dass keines der Bauteile des Kältemittelkreislaufs beschädigt wird. **WARNUNG:** Kühlschränke sind mit Kältemittel und Gasen isoliert. Kältemittel und Gase müssen fachgerecht entsorgt werden, da sie Augenverletzungen verursachen oder eine Brandgefahr darstellen können. Stellen Sie vor der Entsorgung sicher, dass die Rohre des Kältemittelkreislaufs nicht beschädigt sind. Sollte der Kältemittelkreislauf beschädigt sein, vermeiden Sie offene Flammen und Zündquellen und lüften Sie den Raum, in dem sich das Gerät befindet, gründlich. Es ist gefährlich, Änderungen an den Spezifikationen vorzunehmen oder dieses Produkt in irgendeiner Weise zu modifizieren. Jede Beschädigung des Netzkabels kann einen Kurzschluss, einen Brand und/oder einen Stromschlag verursachen.

SICHERHEITSHINWEISE ZUR INSTALLATION

- Das Gerät muss von zwei oder mehr Personen transportiert und aufgestellt werden.

- Tragen Sie beim Auspacken und Installieren des Geräts Schutzhandschuhe.
- Schließen Sie das Gerät nur an Wechselstrom, an eine geerdete Netzsteckdose an. Vergewissern Sie sich, dass die Spannung in Ihrer Wohnung mit der auf dem Typenschild angegebenen Spannung übereinstimmt.
- Vergewissern Sie sich nach dem Auspacken des Geräts, dass es während des Transports nicht beschädigt worden ist. Wenn dies der Fall ist, installieren Sie das Gerät nicht, bevor Sie den Händler oder unsere Serviceabteilung konsultiert haben.
- Das Gerät darf nur von einem zugelassenen Installateur angebracht werden.
- Der elektrische Anschluss muss den nationalen und lokalen Vorschriften entsprechen.
- Die Anschlussstelle, Netzsteckdose und der Netzstecker müssen immer frei zugänglich sein.
- Das Gerät muss immer geerdet sein.
- Betreiben Sie das Gerät nicht mit einer externen Zeitschaltuhr oder einer separaten Fernbedienanlage.
- Bringen Sie nicht mehrere tragbare Steckdosen oder tragbare Netzteile an der Rückseite des Geräts an.



Warnung: Gefahr eines Stromschlags

- Achten Sie darauf, beim Einbau das Stromversorgungskabel nicht zu beschädigen und keine scharfen Kanten entlangzuführen.
- Achten Sie darauf, dass Sie den Boden nicht beschädigen, wenn Sie das Gerät bewegen.
- Wenn Sie das Gerät transportieren, heben Sie es nicht an und ziehen Sie es nicht an der Tür bzw. den Türen.
- Achten Sie darauf, dass das Gerät nicht in der Nähe einer Wärmequelle steht.
- Stellen Sie keine wärmeerzeugenden Geräte wie z. B. (Mikrowellen/) Öfen über dem Gerät auf.
- Achten Sie auf eine ausreichende Belüftung; lassen Sie an der Rückseite des Geräts einen Abstand von mindestens 4 cm.



Vorsicht:

Die Leitungen des Kältemittelkreislaufs des Geräts dürfen nicht beschädigt werden.



Vorsicht:

Achten Sie darauf, dass die Lüftungsöffnungen im Gehäuse des Geräts oder in der Einbaukonstruktion nicht blockiert werden.

- Bauen Sie das Gerät auf einer festen und stabile Fläche auf.
- Stellen Sie das Gerät an einem trockenen und gut belüfteten Ort auf. Das Gerät ist für den Betrieb in Umgebungen vorgesehen, in denen die Umgebungstemperaturen innerhalb der folgenden Bereiche liegen, je nach Gerät. Das Gerät funktioniert möglicherweise nicht ordnungsgemäß, wenn es für längere Zeit bei einer Temperatur außerhalb des angegebenen Bereichs betrieben wird.

Klimaklasse	Umgebungstemperatur
SN	Von 10°C bis 32°C
N	Von 16°C bis 32°C
ST	Von 18°C bis 38°C
T	Von 18°C bis 43°C

SICHERHEITSHINWEISE ZUR BEDIENUNG

- Verwenden Sie das Kühlfach nur für die Aufbewahrung frischer Lebensmittel und das Gefrierfach nur für die Aufbewahrung von Tiefkühlkost, das Einfrieren frischer Lebensmittel und die Herstellung von Eiswürfeln.
- Verwenden Sie das Gerät nicht im Freien.
- Warten Sie mindestens drei Stunden, bevor Sie das Gerät einschalten, um sicherzustellen, dass der Kältemittelkreislauf vollständig betriebsbereit ist.



Warnung: Brandgefahr

- Lagern Sie keine explosiven Stoffe wie Spraydosen oder andere brennbaren Materialien in oder nahe Ihres Geräts.
- Bewahren Sie keine Glasflaschen oder Behälter mit Flüssigkeiten im Gefrierfach auf, da sie zerbrechen könnten.
- Eiswürfel oder Eislutscher dürfen, nachdem sie aus dem Gefrierschrank genommen wurden, nicht sofort gegessen werden, da sie Frostverbrennungen verursachen können.
- Frieren Sie gefrorene Waren nicht wieder ein, nachdem sie aufgetaut sind. Dies kann zu gesundheitlichen Problemen wie Lebensmittelvergiftungen führen.

SICHERHEITSHINWEISE ZUR REINIGUNG UND WARTUNG

- Das Gerät immer von der Stromversorgung trennen, bevor Arbeiten oder Wartungsarbeiten daran ausgeführt werden.
- Verwenden Sie zur Reinigung des Gerätes keinen Hochdruck- oder Dampfreiniger.

**Vorsicht:**

- Verwenden Sie zur Beschleunigung des Abtauvorgangs keine mechanischen Vorrichtungen oder andere Mittel, die nicht vom Hersteller empfohlen werden.
- Verwenden Sie keine scheuernden oder scharfen Reinigungsmittel wie Fenstersprays, Scheuermittel, entflammbare Flüssigkeiten, Reinigungswachse, konzentrierte Waschmittel, Bleichmittel oder Reiniger, die Erdölprodukte enthalten, für Kunststoffteile, Innen- und Türverkleidungen oder Dichtungen. Verwenden Sie keine Papierhandtücher, Scheuerschwämme oder andere aggressive Reinigungsmittel.

**Warnung: Gefahr eines Stromschlags**

- Führen Sie immer regelmäßige Prüfungen des Geräts und des Stromversorgungskabels aus, um sicherzustellen, dass keine Schäden zu sehen sind. Bei jedem Anzeichen, dass das Gerät oder das Stromversorgungskabel auch nur die geringsten Schäden aufweist, wenden Sie sich an die Kundendienstabteilung. Bei Beschädigung des Stromversorgungskabels darf dieses nur vom Hersteller, einem Vertreter seiner Serviceorganisation oder ähnlich qualifizierten Personen ausgetauscht werden, um die Entstehung gefährlicher Situationen zu vermeiden. Verwenden Sie um Ihrer eigenen Sicherheit Willen nur Zubehör- und Ersatzteile des Herstellers, die sich für das Gerät eignen.

INFORMATIONEN ZUR VERMEIDUNG DER KONTAMINATION VON LEBENSMITTELN

Um eine Kontamination der Lebensmittel zu vermeiden, beachten Sie bitte die folgenden Hinweise:

- Wenn Sie die Tür für längere Zeit öffnen, kann die Temperatur in den Fächern des Geräts erheblich ansteigen.
- Reinigen Sie Oberflächen, die mit Lebensmitteln in Berührung kommen, und zugängliche Abflusssysteme regelmäßig.
- Bewahren Sie rohes Fleisch und rohen Fisch in geeigneten Behältern im Kühlschrank auf, so dass es nicht mit anderen Lebensmitteln in Berührung kommt oder auf diese tropft.
- Die Zwei-Sterne-Tiefkühlfächer eignen sich für die Aufbewahrung von Tiefkühlkost, die Lagerung oder Herstellung von Eiscreme und die Herstellung von Eiswürfeln.
- Ein-, Zwei- und Drei-Sterne-Fächer sind nicht für das Einfrieren von frischen Lebensmitteln geeignet.

Folge	TYP des Fachs	Solllagertemp. [°C]	Geeignete Lebensmittel
1	Kühlschrank	+2 - +8	Eier, gekochte Lebensmittel, verpackte Lebensmittel, Obst und Gemüse, Milchprodukte, Kuchen, Getränke und andere Lebensmittel sind nicht zum Einfrieren geeignet.
2	(***)*-Gefrierschrank	≤-18	Meeresfrüchte (Fisch, Garnelen, Schalentiere), Süßwassererzeugnisse und Fleischprodukte (empfohlen sind 3 Monate, je länger die Lagerzeit, desto schlechter der Geschmack und der Nährwert), für gefrorene frische Lebensmittel geeignet.
3	***-Gefrierschrank	≤-18	Meeresfrüchte (Fisch, Garnelen, Schalentiere), Süßwassererzeugnisse und Fleischprodukte (empfohlen sind 3 Monate, je länger die Lagerzeit, desto schlechter der Geschmack und der Nährwert), für gefrorene frische Lebensmittel geeignet.
4	**-Gefrierschrank	≤-12	Meeresfrüchte (Fisch, Garnelen, Schalentiere), Süßwassererzeugnisse und Fleischprodukte (empfohlen sind 3 Monate, je länger die Lagerzeit, desto schlechter der Geschmack und der Nährwert), für gefrorene frische Lebensmittel geeignet.
5	*-Gefrierschrank	≤-6	Meeresfrüchte (Fisch, Garnelen, Schalentiere), Süßwassererzeugnisse und Fleischprodukte (empfohlen sind 3 Monate, je länger die Lagerzeit, desto schlechter der Geschmack und der Nährwert), für gefrorene frische Lebensmittel geeignet.
6	0-Stern	-6 - 0	Frisches Schweinefleisch, Rindfleisch, Fisch, Hühnerfleisch, einige verpackte verarbeitete Lebensmittel usw. (es wird empfohlen, sie innerhalb desselben Tages zu essen, und vorzugsweise nicht länger als 3 Tage aufzubewahren). Teilweise eingepackte verarbeitete Lebensmittel (nicht gefrierfähige Lebensmittel).
7	Kühlen	-2 - +3	Frisches/gefrorenes Schweine-, Rind-, Hühnerfleisch, Süßwassererzeugnisse usw. (7 Tage unter 0°C, über 0°C wird der Verzehr im Laufe desselben Tages empfohlen, vorzugsweise nicht länger als 2 Tage aufbewahren). Meeresfrüchte (unter 0°C für 15 Tage, die Lagerung über 0°C wird nicht empfohlen).
8	Frische Lebensmittel	0 - +4	Frisches Schweinefleisch, Rindfleisch, Fisch, Hühnerfleisch, gekochte Lebensmittel usw. (es wird empfohlen, sie innerhalb desselben Tages zu essen, und vorzugsweise nicht länger als 3 Tage aufzubewahren)
9	Wein	+5 - +20	Rotwein, Weißwein, Schaumwein, etc.

HINWEIS:

Bitte lagern Sie verschiedene Lebensmittel in den entsprechenden Fächern oder je nach angestrebter Lagertemperatur der von Ihnen gekauften Produkte.

- Schalten Sie das Kühlgerät aus, wenn es für längere Zeit nicht benutzt wird. Tauen Sie es ab, reinigen und trocknen Sie es und lassen Sie die Tür offenstehen, um Schimmelbildung im Inneren des Geräts zu vermeiden

Reinigung von Wasserspendern (speziell für Wasserspenderprodukte):

- Reinigen Sie Wassertanks, wenn sie 48 Stunden lang nicht benutzt wurden; spülen Sie das an eine Wasserversorgung angeschlossene Wassersystem, wenn 5 Tage lang kein Wasser gezapft wurde.

WARNUNG

- Lebensmittel müssen in Tüten und Flüssigkeiten in Flaschen oder verschlossenen Behältern verpackt werden, bevor sie in den Kühlschrank gestellt werden, da das Innere des Geräts nicht leicht zu reinigen ist..

UMWELTSCHUTZ

Das Gerät ist energieeffizient. Sparen Sie mit den folgenden Tipps noch mehr Energie bei der Verwendung des Geräts und erfahren Sie, wie Sie Ihr Gerät umweltfreundlich entsorgen können.

Energie einsparen

- Eine hohe Umgebungstemperatur hat einen negativen Einfluss auf den Energieverbrauch. Direkte Sonneneinstrahlung und andere Wärmequellen in der Nähe des Geräts haben ebenfalls einen negativen Einfluss.
- Halten Sie die Lüftungsöffnungen frei. Abgedeckte und verschmutzte Löcher erhöhen den Energieverbrauch. Sorgen Sie für ausreichend Platz um den Kühlschrank herum, um eine gute Belüftung und Luftströmung um das Gerät herum sicherzustellen.
- Öffnen Sie die Türen des Geräts nicht öfter als nötig und lassen Sie die Türen so kurz wie möglich geöffnet.
- Der Abstand zwischen den Regalen und der Rückwand sorgt für eine freie Luftzirkulation. Stellen Sie die Lebensmittel nicht gegen die Rückwand.
- Stellen Sie den Thermostat auf eine niedrigere Einstellung, wenn es die Umstände erlauben.
- Lassen Sie gekochte Lebensmittel, die Sie im Gerät aufbewahren möchten, auf Raumtemperatur abkühlen, bevor Sie sie in das Gerät stellen.
- Eine Türdichtung, die nicht richtig schließt, kann den Energieverbrauch erhöhen. Lassen Sie sie daher rechtzeitig von einer qualifizierten Person austauschen.
- Wenn die Anweisungen nicht beachtet werden, kann dies den Energieverbrauch erhöhen.

Umweltfreundliche Entsorgung

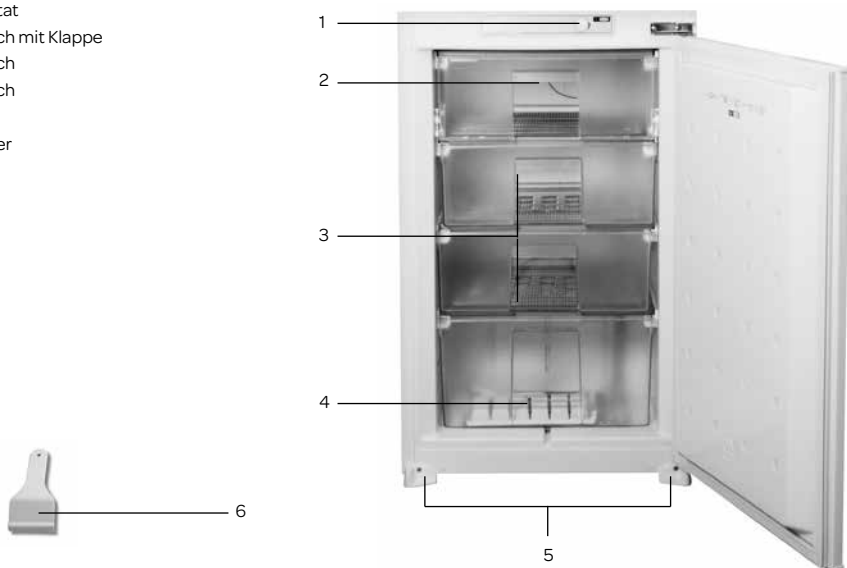


Recycling - WEEE

- Entsorgen Sie die Verpackung auf umweltfreundliche Weise.
- Dieses Gerät ist gemäß der europäischen Richtlinie 2012/19/EU zu Elektro- und Elektronik-Altgeräten (WEEE) gekennzeichnet. Die Richtlinie legt den Rahmen für die Rückgabe und das Recycling von Altgeräten fest, der in der gesamten EU gilt.

2 Produktbeschreibung

1. Thermostat
2. Gefrierfach mit Klappe
3. Gefrierfach
4. Gefrierfach
5. Stellfüße
6. Eisschaber



3 Inbetriebnahme

Lassen Sie das Gerät nach der Installation mindestens 3 Stunden stehen, bevor Sie den Stecker in die Steckdose stecken. Der Kühlkreislauf muss sich stabilisieren, bevor das Gerät effizient funktionieren kann.

Bevor Sie das Gerät zum ersten Mal verwenden, müssen Sie wie folgt vorgehen: Packen Sie den Gefrierschrank vorsichtig aus und entfernen Sie jegliches Verpackungsmaterial. Bewahren Sie die Verpackung (Plastikbeutel, Styropor und Pappe) immer für Kinder unzugänglich auf. Kontrollieren Sie das Gerät, nachdem Sie es aus der Verpackung genommen haben, sorgfältig auf äußerliche Schäden, die eventuell durch den Transport entstanden sein können. Stellen Sie das Gerät auf einen stabilen und ebenen Untergrund. Reinigen Sie das Gerät vor der Inbetriebnahme; und zwar insbesondere das Innere des Geräts (siehe Reinigung & Wartung).

Die Installation und der elektrische Anschluss müssen von einem qualifizierten Techniker und in Übereinstimmung mit der Installationsanleitung und den vor Ort geltenden Vorschriften ausgeführt werden.

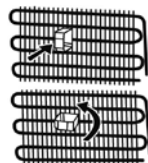
In der Installationsanleitung ist beschrieben, wie das Gerät aufgestellt werden muss.

Das Gerät muss an eine ordnungsgemäß installierte und geerdete Wandsteckdose angeschlossen werden. Die Spannung (Wechselspannung (AC)) muss mit der auf dem Typenschild des Geräts angegebenen Spannung übereinstimmen. Das Typenschild befindet sich auf der linken Seitenwand des Geräts.

Beim ersten Einschalten des Geräts kann ein ungewöhnlicher Geruch auftreten. Dieser verschwindet, wenn das Gerät mit dem Kühlen beginnt.

Um zu verhindern, dass der Kondensator die Rückwand berührt, müssen Sie das Distanzstück aus Plastik um 90° drehen.

Um einen schnellen und schwingungsarmen Betrieb Ihres Gefrierschranks zu garantieren, müssen die vorderen einstellbaren Füße auf die richtige Höhe eingestellt und aneinander angepasst werden. Dazu können Sie die einstellbaren Füße im Uhrzeigersinn (oder entgegen dem Uhrzeigersinn) drehen. Tun Sie dies, bevor Sie Lebensmittel in den Gefrierschrank stellen/legen.

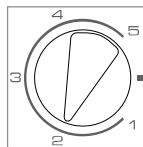


Bevor Sie Ihren Gefrierschrank in Gebrauch nehmen, müssen Sie alle Teile mit warmem Wasser mit z. B. Spülmittel, Allesreiniger oder Soda abwischen. Wischen Sie die Innenseite und die Teile des Kühlschranks nach der Reinigung mit sauberem Wasser ab und trocknen Sie alles gut nach. Lassen Sie das Gerät 1 bis 2 Stunden trocknen.

4 Bedienung des Geräts

EINSTELLUNG DES THERMOSTATS

Mit dem Thermostat wird die Temperatur im Gefrierschrank automatisch geregelt. Sie senken die Temperatur, indem Sie den Knopf von Stand 1 auf 5 drehen. **Achtung:** Wenn Sie den Knopf an Stand 1 vorbei auf „•“ drehen, wird der Gefrierschrank ausgeschaltet.



EINSTELLUNG DES THERMOSTATS FÜR GEFRIERFACH:

Stand 1-2: Zum Aufbewahren von Lebensmitteln im Gefrierschrank über einen kurzen Zeitraum können


Sie den Knopf auf eine Position zwischen dem niedrigsten und dem mittleren Stand drehen.

Stand 3-4: Zum Aufbewahren von Lebensmitteln im Gefrierschrank über einen längeren Zeitraum können Sie den Knopf auf den mittleren Stand drehen.

Stand 5: Zum Einfrieren von frischen Lebensmitteln. Das Gerät hält den Betrieb dann länger aufrecht. Das bedeutet jedoch auch, dass Sie das Thermostat auf den vorherige Stand zurückdrehen müssen, nachdem die Lebensmittel eingefroren sind.

Stellen Sie das Thermostat jetzt auf Stand 3. Das Gerät kühlt jetzt kontinuierlich, bis die eingestellte Temperatur erreicht ist. Lassen Sie das Gerät diese Temperatur zuerst ohne Lebensmittel erreichen. Das dauert meistens 2 bis 3 Stunden. Danach können Sie das Thermostat in den gewünschten Stand drehen und der Kühlschrank mit Lebensmitteln füllen.

HINWEISE FÜR A+-GERÄTE

In dem Gefrierfach, das mit dem Symbol  gekennzeichnet ist, können eingefrorene Lebensmittel aufbewahrt und frische oder zubereitete Lebensmittel eingefroren werden. Außerdem haben Sie die Möglichkeit, dort Eiswürfel herzustellen.

Achtung:

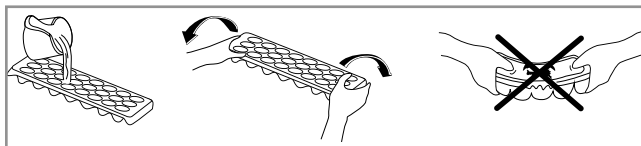
Die Temperatur im Gefrierschrank wird durch die Umgebungstemperatur, die Temperatur der gerade hineingelegten Lebensmittel und die Anzahl Male, die die Tür geöffnet wird, beeinflusst. Berücksichtigen Sie dies bitte bei der Einstellung des Thermostats.

- Stellen Sie niemals gefährliche, leicht entflammare oder explosive Stoffe wie Alkohol, Aceton oder Benzin in den Gefrierschrank, andernfalls kann Explosionsgefahr bestehen.
- Es wird eine Verzögerungsfunktion von 5 Minuten aktiviert, um Schäden am Kompressor des Gefrierschranks vorzubeugen, wenn Sie den Stecker herausziehen und gleich wieder in die Steckdose stecken, um den Gefrierschrank einzuschalten. Dies gilt auch bei einer Stromstörung. Der Gefrierschrank beginnt nach 5 Minuten mit dem normalen Betrieb.

ZUBEHÖR

Eiswürfelform

- Füllen Sie die Eiswürfelform mit Wasser und stellen Sie diese in das Gefrierfach.
- Wenn das Wasser ganz gefroren ist, können Sie die Form biegen (siehe die Abbildung unten), um die Eiswürfel aus der Form zu nehmen.



5 Lebensmittel in das Gerät stellen/legen

GEFRIERTEIL

Im Gefrierfach können Sie tiefgefrorene Produkte aufbewahren, frische Lebensmittel einfrieren und Eiswürfel herstellen.

- Frieren Sie nicht zu viel auf einmal ein. Je schneller die Lebensmittel eingefroren werden, desto länger bleibt ihre Qualität erhalten.
- Achten Sie darauf, dass die Lebensmittel gut verpackt sind, sodass sie ihren Geschmack behalten und keine Gerüche an andere Lebensmittel abgeben.
- Legen Sie Tiefkühlprodukte nach dem Einkauf so schnell wie möglich in das Gefrierfach. Achten Sie darauf, dass sie beim Transport nicht auftauen.
- Das Aufbewahren von frisch eingefrorenen Produkten und von Tiefkühlprodukten unterscheidet sich je nach der Art des Lebensmittels.
- Bewahren Sie Lebensmittel immer in geschlossenen Behältern oder in Verpackungen auf. Beugen Sie Feuchtigkeit und Eisbildung vor und stellen Sie niemals offene Behälter zur Aufbewahrung in den Gefrierschrank.
- Geben Sie auf der Verpackung immer das Verpackungsdatum und den Inhalt an, wenn Sie Reste einfrieren möchten.
- Stellen/legen Sie keine heißen Lebensmittel in den Gefrierschrank.
- Legen Sie keine Glasflaschen oder Dosen in das Gefrierfach. Diese können beschädigt werden, wenn der Inhalt gefriert. Kohlensäurehaltige Getränke können sogar explodieren. Bewahren Sie daher niemals Limonade, Bier, Wein, Champagner usw. im Gefrierfach auf.
- Lebensmittel, die aufgetaut wurden, dürfen nicht erneut eingefroren werden. Kochen oder braten Sie diese, um sie zu essen oder erneut einfrieren zu können.
- Bei einem Stromausfall oder einer Stromstörung wird im Gefrierfach eine Temperatur aufrechterhalten, die niedrig genug ist, um die Lebensmittel aufzubewahren. Sie sollten dann jedoch unbedingt vermeiden, die Tür des Gefrierfachs häufig zu öffnen, damit die Temperatur im Gefrierfach nicht ansteigt.
- Versuchen Sie, die Tür nicht zu oft zu öffnen, und lassen Sie die Tür nicht länger offen, als notwendig ist.

6 Reinigung & Wartung

Bevor Sie den Gefrierschrank reinigen, müssen Sie das Gerät ausschalten und den Stecker aus der Wandsteckdose ziehen.

Reinigen Sie das Innenseite des Gefrierschranks. Verwenden Sie dazu eine warme Lauge mit beispielsweise Spülmittel, Allesreiniger oder Soda, um unangenehme Gerüche zu vermeiden. Wischen Sie die Innenseite des Gefrierschranks nach der Reinigung mit sauberem Wasser ab und trocknen Sie alles gut nach. Lassen Sie das Gerät 1 bis 2 Stunden trocknen. Die Schubladen können Sie einfach aus dem Gefrierschrank nehmen und mit der Hand abwaschen. Diese Teile dürfen nicht in der Spülmaschine gereinigt werden.

Reinigen Sie die Außenseite des Gefrierschranks und die Türgummis mit einem weichen feuchten Tuch.

Reinigen Sie die Rückseite des Gefrierschranks mindestens einmal pro Jahr mit einem Staubsauger, sodass der Kondensator und die Belüftungsöffnungen sauber bleiben und der Gefrierschrank optimal funktionieren kann.

DAS ABTAUEN DES GEFRIERFACHS

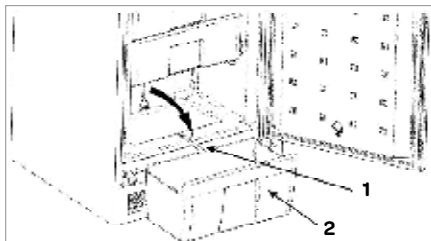
Tauen Sie das Gefrierfach ab, wenn die Eisschicht 3 bis 5 mm dick geworden ist. Entfernen Sie alle Produkte aus dem Gefrierfach. Bewahren Sie gefrorene Produkte in Zeitungen oder Decken gehüllt an einem kühlen Ort auf. Schalten Sie das Thermostat aus. Tauen Sie das Gefrierfach ab.

Sie können das Abtauen beschleunigen, indem Sie eine Schale mit heißem Wasser in das Gefrierfach stellen.

1. Entfernen Sie das untere Fach vom Gefrierschrank und legen Sie es auf den Boden gegen den Gefrierschrank.
2. Ziehen Sie das Drainagerohr von der Rückwand des Gefrierfachs heraus und legen Sie es in die Nut an der Vorderseite des Gefrierfachs.

Entfernen Sie das Auftauwasser, das sich nicht im Behälter befindet, mit einem Schwamm aus dem Gefrierbereich. Reinigen und trocknen Sie das Gefrierfach. Lassen Sie das Gerät 1 bis 2 Stunden trocknen.

Stellen Sie das Thermostat wieder in die gewünschte Stellung. Legen Sie die gefrorenen Produkte erst wieder in das Gefrierfach, wenn es wieder die richtige Temperatur erreicht hat.



Warnung: Entfernen Sie Eisablagerungen niemals mit scharfen Gegenständen, Abtausprays, einem Fön, einem Heizstrahler oder etwas Ähnlichem. Dies kann zu unsicheren Situationen und irreparablen Schäden am Gerät führen.

TIPPS

- Eine hohe Umgebungstemperatur hat einen negativen Einfluss auf den Energieverbrauch. Auch direkte Sonneneinstrahlung und andere Wärmequellen in der Nähe des Kühlschranks haben eine ungünstige Wirkung.
- Halten Sie die Belüftungsöffnungen frei. Verdeckte und verschmutzte Öffnungen führen zu einem hohen Energieverbrauch. Achten Sie auf ausreichend Platz rundum den Gefrierschrank, damit eine gute Lüftung und ein guter Luftstrom rundum das Gerät gewährleistet sind.
- Öffnen Sie die Tür des Gefrierschranks nicht häufiger als unbedingt erforderlich und lassen Sie die Tür möglichst kurz offen.
- Stellen Sie das Thermostat niedriger ein, wenn die Umstände dies zulassen.
- Reif oder Eis führen zu einem höheren Stromverbrauch. Entfernen Sie dies(en) daher regelmäßig, wenn die Schicht 3 bis 5 mm dick ist.
- Ein Türgummi, das nicht gut schließt, kann zu erhöhtem Stromverbrauch führen. Lassen Sie es daher rechtzeitig von einem Fachmann austauschen.
- Der Kondensator auf der Rückseite des Gefrierschranks muss immer sauber und frei von Staub gehalten werden.
- Wenn die Anweisungen nicht befolgt werden, kann dies zu höherem Stromverbrauch führen.
- Wenn Sie das Gerät über einen längeren Zeitraum nicht verwenden (zum Beispiel während eines Urlaubs), sollten Sie das Thermostat auf Stand ● schalten. Tauen Sie den Gefrierschrank ab und reinigen Sie ihn. Lassen Sie die Türen etwas geöffnet, um der Bildung von Schimmel und dem Entstehen von Gerüchen vorzubeugen.

7 Störungen selbst beheben

Wenn der Kühlschrank nicht richtig funktioniert, kann das eine kleine Ursache haben. Kontrollieren Sie daher zuerst die folgenden Punkte, bevor Sie sich an einen Elektriker wenden. Damit sparen Sie Zeit und Geld.

Störung	Ursache	Lösung
Gerät funktioniert überhaupt nicht; die Lampe leuchtet nicht.	- Stecker nicht in der Steckdose - Strom ausgefallen - Thermostat steht auf ●	- Stecken Sie den Stecker in die Steckdose - Kontrollieren Sie den Zählerschrank - Stellen Sie das Thermostat auf Stand 1 bis 5
Temperatur im Gefrierschrank ist zu hoch oder zu niedrig	Thermostat falsch eingestellt	Stellen Sie das Thermostat in den richtigen Stand
	Belüftungsöffnungen sind blockiert/verstopft	Reinigen Sie die Belüftungsöffnungen
Das Gerät macht Lärm	Wurde das Gerät richtig installiert?	Kontrollieren Sie die Installation - Steht der Gefrierschrank waagrecht?
	Berührt die Rückseite des Gefrierschranks etwas?	Überprüfen Sie dies und ziehen Sie den Gefrierschrank etwas nach vorne

Hinweis: Blubbern und Ausdehnungsgeräusche im Kühlkreislauf sind normal.

1 Consignes de sécurité

INSTRUCTIONS GÉNÉRALES DE SÉCURITÉ

• **Lisez intégralement le manuel d'instructions avant d'utiliser l'appareil.**

- Rangez précautionneusement le manuel d'instructions pour référence ultérieure ou pour les propriétaires suivants.
- Utilisez cet appareil uniquement pour les fins décrites dans le manuel d'instructions. Cet appareil est conçu comme un dispositif intégré.
- Ne laissez pas les enfants jouer avec l'appareil ou se cacher dedans - ils risquent de rester piégés et de s'asphyxier.
- Maintenez l'appareil hors de portée des enfants. Les enfants ne perçoivent pas le danger de la manipulation des appareils électriques. Dès lors, ne laissez pas les enfants travailler avec des appareils électriques sans supervision. Maintenez l'appareil et le cordon d'alimentation hors de portée des enfants de moins de 8 ans.
- Le fabricant décline toute responsabilité pour les dommages causés par un usage inapproprié ou un fonctionnement incorrect.



Avertissement : Danger d'asphyxie!

Les matériaux d'emballage sont dangereux pour les enfants. Conservez les matériaux d'emballage hors de portée des enfants.

- Cet appareil peut être utilisé par des enfants 8 ans ou plus et des personnes présentant des capacités physiques, sensorielles ou intellectuelles réduites, voire ne disposant pas des connaissances et de l'expérience nécessaires, sous la supervision d'une personne responsable ou avec des instructions d'usage de l'appareil en toute sécurité et en ayant compris les risques impliqués par un usage inapproprié.
- Les enfants âgés de 3 à 8 ans sont autorisés à charger et décharger les appareils frigorifiques.
- Les enfants ne doivent pas jouer avec l'appareil.
- Le nettoyage et la maintenance utilisateur ne doivent pas être effectués par des enfants sauf sous supervision.
- Cet appareil est destiné à une utilisation dans des applications domestiques ou similaires, notamment :

- Zones de cuisine du personnel des boutiques, bureaux et autres cadres de travail ;
- Ferme et clients des hôtels, motels et autres environnements résidentiels ;
- Environnements de type Bed & Breakfast ;
- Traiteur et applications similaires hors distribution.
- En cas de non-respect des instructions de sécurité, le fabricant décline toute responsabilité envers les dommages en résultant.
- Les dommages résultant d'une connexion, d'une installation ou d'un usage incorrect ne sont pas couverts par la garantie.

RÉFRIGÉRANT



Précaution :

Risque d'incendie

- Le réfrigérant isobutène R600a est contenu dans le circuit de réfrigérant de l'appareil. C'est un gaz naturel présentant un niveau élevé de compatibilité environnementale mais qui n'en demeure pas moins inflammable. Durant le transport et l'installation de l'appareil, assurez-vous qu'aucun des composants du circuit de réfrigérant n'est endommagé.

AVERTISSEMENT : Les réfrigérateurs contiennent du réfrigérant et des gaz dans l'isolation. Le réfrigérant et les gaz doivent être mis au rebut de manière professionnelle car ils risquent de s'enflammer ou de causer des lésions oculaires. Assurez-vous que la tubulure du circuit de réfrigérant n'est pas endommagée avant la mise au rebut. Si le circuit de réfrigérant est endommagé, évitez les flammes nues et les sources d'allumage tout en ventilant soigneusement la pièce dans laquelle l'appareil se trouve. Il s'avère dangereux d'altérer les spécifications ou de modifier ce produit d'une quelconque manière. Tout dommage du cordon d'alimentation électrique peut causer un court-circuit, un incendie ou une décharge électrique.

INSTRUCTIONS DE SÉCURITÉ POUR L'INSTALLATION

- L'appareil doit être manipulé et installé par plusieurs personnes.
- Portez des gants de sécurité pour déballer et installer l'appareil.
- Connectez l'appareil uniquement à une alimentation de courant alternatif via une prise secteur mise à la terre. Assurez-vous que la tension au domicile correspond à celle imprimée sur la plaque signalétique de l'appareil.

- Après le déballage de l'appareil, assurez-vous qu'il n'a pas été endommagé durant le transport. Si c'est le cas, n'installez pas l'appareil avant de consulter le revendeur ou notre service Entretien.
- L'appareil peut uniquement être installé par un installateur certifié.
- La connexion électrique doit respecter la réglementation nationale et locale.
- Le point de connexion, la prise secteur et la fiche secteur doivent être systématiquement accessibles.
- L'appareil doit être systématiquement mis à la terre.
- N'utilisez pas l'appareil avec une minuterie externe ou un système de télécommande distinct.
- Ne placez pas plusieurs prises de courant portables ou alimentations électriques portables à l'arrière de l'appareil.



Avertissement : Risque de décharge électrique

- Assurez-vous que le cordon d'alimentation n'est pas endommagé durant l'installation et ne chemine pas le long de bords saillants.
- Faites attention à ne pas endommager le sol en déplaçant l'appareil.
- Pour déplacer l'appareil, ne le levez et ne le tirez pas par la ou les portes.
- Assurez-vous que l'appareil n'est pas positionné à proximité d'une source de chaleur.
- Ne placez des appareils générateurs de chaleur comme des fours (microondes) au-dessus de l'appareil.
- Assurez-vous de la ventilation suffisante et prévoyez un dégagement d'au moins 4 cm à l'arrière de l'appareil.



Précaution :

N'endommagez pas les tuyaux du circuit de réfrigérant de l'appareil.



Précaution :

Préservez les ouvertures de ventilation, dans l'enceinte de l'appareil ou dans la structure intégrée, libres de toute obstruction.

- Installez l'appareil sur une surface ferme et stable.

- Installez l'appareil à un endroit sec et bien ventilé. L'appareil est censé travailler dans des environnements où la température ambiante respecte les plages suivantes, selon l'appareil. L'appareil risque de ne pas fonctionner correctement s'il reste trop longtemps à des températures hors de la plage spécifiée.

Classe de climat	Température ambiante
SN	De 10°C à 32°C
N	De 16°C à 32°C
ST	De 18°C à 38°C
T	De 18°C à 43°C

INSTRUCTIONS DE SÉCURITÉ POUR L'UTILISATION

- Utilisez le compartiment de réfrigérateur uniquement pour le stockage des aliments frais et le compartiment de congélateur uniquement pour le stockage des aliments surgelés, la congélation des aliments frais et la préparation de glaçons.
- N'utilisez pas l'appareil à l'extérieur.
- Attendez au moins trois heures avant d'allumer l'appareil pour vous assurer que le circuit de réfrigérant est parfaitement efficace.



Avertissement : Risque d'incendie

- Ne stockez pas des substances explosives, comme des bombes d'aérosol ou autres matériaux inflammables, dans l'appareil ou à proximité.
- Ne stockez pas de bouteilles ou de conteneurs en verre remplis de liquides dans le compartiment de congélateur car ils risquent de se casser.
- Ne mangez pas les glaçons ou les sucettes glacées immédiatement dès leur sortie du congélateur car vous vous exposez à des brûlures de gel.
- Ne congelez pas à nouveau des produits surgelés après leur décongélation. Vous vous exposez à des risques comme un empoisonnement alimentaire.

INSTRUCTIONS DE SÉCURITÉ POUR LE NETTOYAGE ET LA MAINTENANCE

- Déconnectez systématiquement l'appareil de l'alimentation secteur avant d'effectuer des travaux de maintenance dessus.
- N'utilisez pas un nettoyeur haute-pression ou à vapeur pour nettoyer l'appareil.

**Précaution :**

N'utilisez pas des dispositifs mécaniques ou d'autres moyens pour accélérer le processus de dégivrage sauf ceux recommandés par le fabricant.

- N'utilisez pas de détergents durs ou abrasifs, comme les lave-vitres, produits décapants, fluides inflammables, cires détergentes, détergents concentrés, eau de javel ou produits nettoyants renfermant des produits pétroliers sur les pièces en plastique, l'intérieur et les joints ou garnitures de porte. N'utilisez pas de serviettes en papier, tampons grattoirs ou autres outils de nettoyage durs.

**Avertissement : Risque de décharge électrique**

• Effectuez systématiquement des contrôles réguliers de l'appareil et du cordon d'alimentation électrique afin de vous assurer de l'absence de dommage évident. En cas de signes, même infimes, de dommage de l'appareil ou du cordon d'alimentation électrique, contactez le service Clientèle. Si le cordon d'alimentation est endommagé, il peut être remplacé uniquement par le fabricant, un agent de son organisation d'entretien ou des personnes aux qualifications similaires pour éviter les situations dangereuses. Pour votre propre sécurité, utilisez uniquement des accessoires et pièces de rechange du fabricant adaptés à l'appareil.

INFORMATIONS DE PRÉVENTION DE LA CONTAMINATION ALIMENTAIRE

Pour éviter toute contamination alimentaire, respectez les instructions suivantes :

- L'ouverture de la porte pendant des périodes prolongées peut causer une élévation significative de la température dans les compartiments de l'appareil.
- Nettoyez régulièrement les surfaces entrant en contact avec les aliments ainsi que les systèmes de purge accessibles.
- Stockez le poisson et la viande crus dans des conteneurs adaptés au réfrigérateur de sorte qu'ils n'entrent pas en contact avec d'autres aliments et ne coulent pas dessus.
- Les compartiments pour aliments surgelés deux étoiles sont adaptés au stockage des aliments préalablement surgelés, au stockage ou à la fabrication de crème glacée et à la préparation de glaçons.
- Les compartiments une, deux ou trois étoiles ne sont pas adaptés à la congélation des aliments frais.

Commande	TYPE de compartiments	Temp. stockage cible [°C]	Aliments appropriés
1	Réfrigérateur	+2 ~ +8	Œufs, aliments cuits, aliments emballés, fruits et légumes, produits laitiers, gâteaux, boissons et autres aliments ne sont pas adaptés pour la congélation.
2	(***)*-Congélateur	≤-18	Fruits de mer (poissons, crevettes, crustacés), produits d'eau douce et produits carnés (recommandés pour 3 mois, plus le stockage est prolongé, plus le goût et le caractère nutritif sont amoindris), adapté pour aliments frais congelés.
3	***-Congélateur	≤-18	Fruits de mer (poissons, crevettes, crustacés), produits d'eau douce et produits carnés (recommandés pour 3 mois, plus le stockage est prolongé, plus le goût et le caractère nutritif sont amoindris), adapté pour aliments frais congelés.
4	**-Congélateur	≤-12	Fruits de mer (poissons, crevettes, crustacés), produits d'eau douce et produits carnés (recommandés pour 3 mois, plus le stockage est prolongé, plus le goût et le caractère nutritif sont amoindris), adapté pour aliments frais congelés.
5	*-Congélateur	≤-6	Fruits de mer (poissons, crevettes, crustacés), produits d'eau douce et produits carnés (recommandés pour 3 mois, plus le stockage est prolongé, plus le goût et le caractère nutritif sont amoindris), adapté pour aliments frais congelés.
6	0-étoile	-6 ~ 0	Porc frais, bœuf, poisson, poulet, certains aliments transformés conditionnés, etc. (consommation recommandée le jour même et de préférence pas plus de 3 jours). Aliments transformés partiellement sous enveloppe (aliments ne pouvant pas être congelés).
7	Réfrigéré	-2 ~ +3	Porc frais /surgelé, bœuf, poulet, produits d'eau douce, etc. (7 jours en-dessous de 0°C et au-dessus de 0°C consommation recommandée le jour même et de préférence pas plus de 2 jours). Fruits de mer (en-dessous de 0°C pendant 15 jours et stockage déconseillé au-dessus de 0°C).
8	Aliments frais	0 ~ +4	Porc frais, bœuf, poisson, poulet, aliments cuits (consommation recommandée le jour même et de préférence pas plus de 3 jours).
9	Vin	+5 ~ +20	Vin rouge, vin blanc, vin pétillant, etc.

NOTE :

Veuillez stocker les différents aliments selon les compartiments ou la température de stockage cible des produits achetés.

- Si l'appareil frigorifique reste vide pendant des périodes prolongées, éteignez-le. Dégivrez, nettoyez et séchez-le puis laissez la porte ouverte pour éviter le développement de moisissure dans l'appareil.

Nettoyage de distributeur d'eau (spécial pour produits avec distributeur d'eau) :

- Nettoyez les réservoirs d'eau s'ils n'ont pas été utilisés pendant 48 h ; rincez le système d'eau connecté à l'alimentation en eau si de l'eau n'a pas été soutirée pendant 5 jours.

AVERTISSEMENT

- Les aliments doivent être emballés dans des sacs et les liquides dans des bouteilles ou des conteneurs obturés avant de les placer au réfrigérateur pour éviter de rendre difficile le nettoyage de l'intérieur de l'appareil.

PROTECTION ENVIRONNEMENTALE

L'appareil est écoénergétique. Économisez encore plus d'énergie en utilisant l'appareil à l'aide des conseils suivants. Découvrez aussi comment mettre votre appareil au rebut de manière écologique.

Économies d'énergie

- Une température ambiante élevée affecte négativement la consommation d'énergie. La lumière directe du soleil et d'autres sources de chaleur à proximité de l'appareil revêtent aussi un effet négatif.
- Maintenez les orifices de ventilation dégagés. Les orifices couverts ou sales augmentent la consommation d'énergie. Assurez-vous du dégagement suffisant autour du réfrigérateur de sorte à assurer une circulation de l'air et une ventilation appropriées autour de l'appareil.
- N'ouvrez pas les portes de l'appareil plus souvent que nécessaire et ouvrez-les aussi brièvement que possible.
- La distance entre les étagères et la paroi arrière assure une circulation d'air libre. Ne placez pas d'aliments contre la paroi arrière.
- Réglez le thermostat sur un niveau inférieur si les circonstances le permettent.
- Laissez refroidir les aliments cuits que vous voulez stocker dans l'appareil jusqu'à la température ambiante avant de les placer dans l'appareil.
- Un caoutchouc de porte qui se referme mal pourrait augmenter la consommation d'énergie. Dès lors, faites-le remplacer à temps par une personne qualifiée.
- Si les instructions ne sont pas respectées, la consommation d'énergie pourrait être supérieure.

Mise au rebut écologique

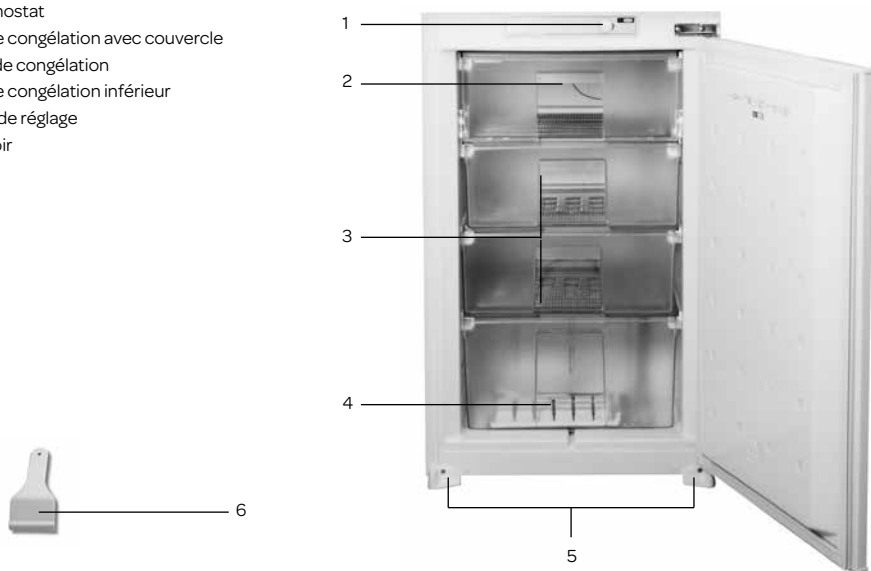


Recyclage - DEEE

- Mettez l'emballage au rebut de manière écologique.
- Cet appareil est étiqueté selon la Directive européenne 2012/19/UE relative aux déchets des équipements électriques et électroniques (DEEE). La directive détermine le cadre de retour et de recyclage des appareils usagés applicable dans toute l'UE.

2 description du produit

1. Thermostat
2. Bac de congélation avec couvercle
3. Bacs de congélation
4. Bac de congélation inférieur
5. Pieds de réglage
6. Grattoir



3 mise en service

Une fois l'appareil installé, laissez-le au repos pendant au minimum 3 heures avant de brancher la fiche dans la prise de courant. Le circuit réfrigérant doit d'abord se stabiliser avant que l'appareil puisse fonctionner de manière efficace.

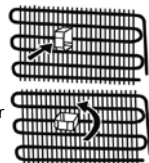
Avant d'utiliser l'appareil pour la première fois, vous devez procéder comme suit : déballez le congélateur avec précaution et retirez tout le matériel d'emballage. Conservez le matériel d'emballage (sacs en plastique, polystyrène expansé et cartons) hors de portée des enfants. Après l'avoir déballez, vérifiez scrupuleusement si l'appareil n'a pas été endommagé (dommages apparents) pendant le transport. Placez l'appareil sur une surface plane et solide. Avant la mise en service, nettoyez l'appareil, principalement l'intérieur (voir Nettoyage et entretien). L'installation et le raccordement électrique doivent être effectués par un technicien qualifié, conformément aux instructions d'installation et aux réglementations locales en vigueur.

La manière de placer l'appareil est décrite dans les Instructions d'installation.

L'appareil doit être branché sur une prise de courant murale installée solidement, avec mise à la terre. La tension (CA) doit correspondre à la tension mentionnée sur la plaque signalétique de l'appareil. La plaque signalétique se trouve sur la paroi latérale gauche de l'appareil. Il peut y avoir une odeur étrange, la première fois que vous faites fonctionner l'appareil. Cette odeur disparaît lorsque l'appareil débute le processus de froid.

Pour éviter que le condensateur entre en contact avec la paroi arrière, vous devez faire pivoter l'écarteur en plastique de 90°.

Pour garantir une commande souple et sans vibration de votre congélateur, les pieds avant réglables doivent être réglés à la bonne hauteur et équilibrés entre eux. Vous pouvez réaliser ceci en faisant pivoter les pieds réglables dans le sens (ou le sens contraire) des aiguilles d'une montre. Vous devez effectuer cette opération avant de placer des aliments dans le congélateur.

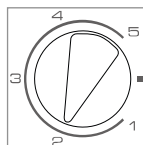


Avant de mettre en service le congélateur, vous devez nettoyer tous les éléments avec une eau chaude savonneuse, par exemple avec du produit vaisselle, du nettoyant ménager ou de la soude. Après le nettoyage, rincez l'intérieur et les éléments du congélateur à l'eau claire et séchez l'ensemble correctement. Laissez l'appareil sécher durant 1 à 2 heures.

4 commande de l'appareil

RÉGLAGE DU THERMOSTAT

Le thermostat régule automatiquement la température dans le congélateur. En tournant le bouton de la position 1 vers la position 5, vous abaissez la température. **Attention** : si vous tournez le bouton au-delà de la position 1 sur « • », votre congélateur s'arrête.



RÉGLAGE DU THERMOSTAT POUR LE COMPARTIMENT CONGÉLATEUR :

Position 1-2 : Pour conserver les aliments dans le congélateur durant une courte période, vous pouvez placer le bouton entre la position basse et la position moyenne.

Position 3-4 : pour conserver les aliments dans le congélateur durant une période prolongée, vous pouvez placer le bouton en position moyenne.

Position 5 : pour la congélation d'aliments frais. L'appareil va fonctionner pendant une période plus longue. Donc une fois que les aliments sont congelés, vous devez replacer le thermostat dans la position précédente.

Réglez le thermostat sur la position 3. L'appareil va désormais faire du froid de manière continue, jusqu'à ce qu'il atteigne la température réglée. Laissez l'appareil atteindre la température réglée sans y placer de produits alimentaires. Ceci prend généralement 2 à 3 heures. Vous pouvez ensuite régler le thermostat sur la position souhaitée et remplir le réfrigérateur de produits alimentaires.

POUR LES APPAREILS A+

Le compartiment congélateur, désigné par le symbole , est utilisé pour conserver des aliments congelés et pour congeler des aliments frais ou préparés. Il offre également la possibilité de fabriquer des glaçons.

Remarques :

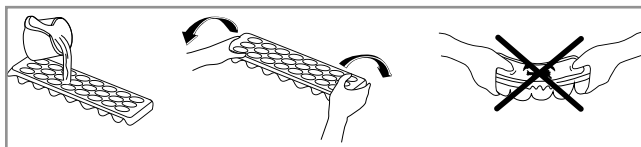
La température ambiante, la température des aliments qui viennent d'être entreposés et la fréquence d'ouverture de la porte, influencent la température dans le congélateur. Vous devez donc en tenir compte lors du réglage du thermostat.

- Ne placez jamais de substances dangereuses, inflammables ou explosives telles que de l'alcool, de l'acétone ou du benzène dans le congélateur, en raison du risque d'explosion.
- Une fonction de retard de 5 minutes est appliquée afin d'éviter l'endommagement du compresseur du congélateur lorsque vous retirez la fiche et que vous la placez à nouveau dans la prise de courant pour allumer le congélateur ou pendant une panne de courant. Votre congélateur commence à fonctionner normalement au bout de 5 minutes.

ACCESSOIRE

Bac à glaçons

- Remplissez d'eau le bac à glaçons et placez-le dans le compartiment de congélation.
- Dès que l'eau est totalement congelée, vous pouvez plier le bac comme illustré ci-dessous pour sortir le glaçon du bac.



5 placer des aliments dans l'appareil

COMPARTIMENT DE CONGÉLATION

Le compartiment de congélation vous offre la possibilité de conserver des produits congelés, de congeler des produits frais et de fabriquer des glaçons.

- Ne congélez pas trop d'aliments simultanément. Plus la congélation est rapide, plus la qualité de l'aliment est préservée dans le temps.
- Assurez-vous que les produits alimentaires sont bien emballés, de sorte qu'ils conservent leur goût et qu'ils ne transmettent pas d'odeurs à d'autres produits alimentaires.
- Placez les produits congelés aussi rapidement que possible après leur achat dans le compartiment congélateur. Veillez à ce qu'ils ne se décongèlent pas durant le transport.
- La conservation de produits frais congelés et de produits surgelés dépend du type d'aliment.
- Conservez toujours les produits alimentaires dans des bacs fermés ou des emballages. Afin d'éviter l'humidité et la formation de givre, vous ne devez jamais conserver des bacs ouverts dans le congélateur.
- Mentionnez toujours la date d'emballage et le contenu sur l'emballage, lorsque vous voulez congeler des restes de nourriture.
- Ne placez pas d'aliments chauds dans le congélateur.
- Ne placez pas de bouteilles en verre ou cannettes dans le compartiment congélateur, car elles pourraient se briser lors de la congélation de leur contenu. Les boissons gazeuses peuvent même exploser. Par conséquent, ne conservez jamais de limonade, bière, vin, champagne, etc. dans le compartiment congélateur.
- Dès que les produits alimentaires sont décongelés, ils ne peuvent plus être à nouveau congelés. Cuisez-les de sorte que vous puissiez à nouveau congeler les aliments.
- En cas de panne de courant ou de panne de l'appareil, le compartiment de congélation maintient une température qui est suffisamment basse pour conserver les produits alimentaires. Néanmoins, essayez d'éviter d'ouvrir souvent la porte du compartiment de congélation de sorte que la température ne monte pas dans le compartiment de congélation.
- Essayez de ne pas ouvrir la porte trop souvent et ne laissez pas la porte ouverte plus longtemps que nécessaire.

6 nettoyage et entretien

Avant de nettoyer le congélateur, éteignez l'appareil, débranchez la fiche de la prise de courant murale.

Nettoyez l'intérieur du congélateur. Utilisez à cet effet une eau savonneuse chaude, avec par exemple du produit vaisselle, du nettoyant ménager ou de la soude pour éviter les mauvaises odeurs. Après le nettoyage, rincez l'intérieur du congélateur à l'eau claire et séchez l'ensemble correctement. Laissez l'appareil sécher durant 1 à 2 heures. Les bacs sont faciles à démonter du congélateur et à laver à la main. Ces éléments ne doivent pas être lavés au lave-vaisselle.

Nettoyez l'extérieur du congélateur et les joints de porte avec un chiffon doux humide.

Nettoyez l'arrière du congélateur au moins une fois par an avec un aspirateur, de sorte que le condensateur et les orifices de ventilation restent propres et que le réfrigérateur puisse fonctionner de manière optimale.

DÉGIVRAGE DU COMPARTIMENT CONGÉLATEUR

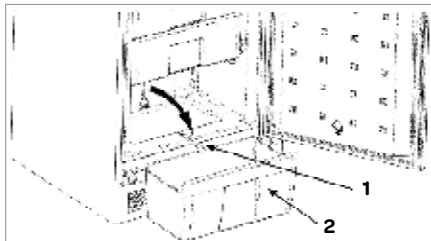
Dégivrez le compartiment congélateur lorsque la couche de glace atteint une épaisseur de 3 à 5 mm. Enlevez tous les produits du compartiment congélateur. Conservez les produits congelés dans un endroit froid, emballés dans du papier journal et des couvertures. Coupez le thermostat. Dégivrez le compartiment congélateur.

Pour accélérer au dégivrage, placez un plat rempli d'eau chaude dans le compartiment congélateur.

1. Enlevez le bac inférieur du congélateur et placez-le sur le sol contre le congélateur.
2. Retirez le tube de drainage de la paroi arrière du congélateur et placez-le dans la rainure à l'avant du congélateur.

Enlevez l'eau de dégel qui n'est pas dans le plateau avec une éponge de la zone de congélation. Après le nettoyage, rincez l'intérieur et les éléments du réfrigérateur à l'eau claire et séchez l'ensemble correctement. Laissez l'appareil sécher durant 1 à 2 heures.

Réglez de nouveau le thermostat sur la position souhaitée. Ne remplacez les produits congelés dans le compartiment congélateur que lorsque ce dernier est de nouveau à la température voulue.



Avvertissement : N'enlevez jamais la couche de glace à l'aide d'objets pointus ou tranchants, de spray de dégivrage, sèche-cheveux, petit radiateur électrique ou autre équipement comparable. Ceci pourrait entraîner des situations dangereuses et provoquer des dégâts irréparables pour l'appareil.

CONSEILS

- Les températures ambiantes élevées ont un impact négatif sur la consommation d'énergie. La lumière directe du soleil et d'autres sources de chaleur à proximité du réfrigérateur, ont également une influence négative.
- Les orifices de ventilation doivent rester dégagés. Si ces orifices sont couverts ou encrassés, cela provoque une hausse de la consommation énergétique. Assurez suffisamment d'espace libre autour du réfrigérateur, afin de permettre une ventilation et une circulation de l'air correctes autour de l'appareil.
- N'ouvrez pas la porte du réfrigérateur plus souvent que nécessaire et laissez la porte le moins longtemps possible ouverte.
- Réglez le thermostat sur une position plus basse lorsque les conditions le permettent.
- Le givre et la glace provoquent une augmentation de la consommation d'électricité. Vous devez donc les éliminer régulièrement, dès que leur épaisseur atteint 3 à 5 mm.
- Si le joint d'étanchéité en caoutchouc de la porte ne ferme plus correctement, cela peut augmenter la consommation d'électricité. Ce joint doit donc être remplacé à temps et par un technicien compétent.
- Le condensateur à l'arrière du réfrigérateur doit toujours être propre et exempt de poussière.
- Le fait de ne pas respecter les instructions peut conduire à une augmentation de la consommation d'électricité.
- Si vous n'utilisez pas l'appareil pendant une période prolongée (par exemple durant les vacances), placez le thermostat en position ●. Dégivrez et nettoyez le congélateur. Laissez les portes légèrement ouvertes, afin d'éviter les moisissures et les odeurs.

7 dépanner soi-même

Si votre congélateur ne fonctionne pas correctement, ceci peut être dû à un léger problème. Contrôlez d'abord les points suivants, avant de prendre contact avec un électricien. Ceci vous permettra d'économiser du temps et de l'argent.

Panne	Cause	Solution
L'appareil ne fonctionne pas ; le voyant lumineux n'est pas allumé	- La prise de courant n'est pas branchée. - Panne de courant - Le thermostat est sur ●	- Branchez la fiche dans la prise de courant - Contrôlez le tableau électrique - Placez le thermostat sur la position 1 à 5
La température dans le congélateur est trop élevée ou trop basse	Thermostat mal réglé	Réglez le thermostat sur la bonne position
	Les orifices de ventilation sont obstrués	Nettoyez les orifices de ventilation
L'appareil est bruyant	L'appareil est-il correctement installé ?	Contrôlez l'installation - le congélateur est-il de niveau ?
	L'arrière du congélateur touche-t-il quelque chose ?	Contrôlez ce point et déplacez le congélateur légèrement vers l'avant.

Remarque : les gargouillis et bruits d'expansion dans le circuit réfrigérant sont normaux.

Algemene service- en garantievoorwaarden

5 jaar Inventum garantie!

1. Op alle producten van het merk Inventum krijg je als consument 5 jaar Inventum garantie.
2. Binnen deze periode wordt een defect product of onderdeel, waardoor normaal functioneren van het product of onderdeel onmogelijk is geworden, altijd gratis gerepareerd of als reparatie niet mogelijk is en/of geen uitkomst biedt omgeruild (door hetzelfde of gelijkwaardig product). De beoordeling hiervan ligt bij Inventum.
3. Om aanspraak te maken op de 5 jaar Inventum garantie, kun je binnen 2 maanden na ontdekking van de storing of het defect teruggaan naar de winkel waar je het product hebt gekocht of contact opnemen met de afdeling service van Inventum via het service aanvraagformulier op de website www.inventum.eu/service.
4. De garantieperiode begint vanaf de datum op het originele aankoopbewijs van het product.
5. Voor het recht op garantie dien je altijd een kopie van het originele aankoopbewijs mee te sturen met de serviceaanvraag en dien je het originele aankoopbewijs te overleggen aan de servicemonteur.
6. De 5 jaar Inventum garantie geldt uitsluitend bij normaal huishoudelijk gebruik van de producten binnen Nederland.

Uitgesloten van garantie

1. De 5 jaar Inventum garantie geldt niet in geval van: normale slijtage, verbruiksartikelen, oneigenlijk gebruik, onvoldoende of verkeerd onderhoud, onjuiste en/of ondeskundige montage en installatie van het apparaat, reparaties door niet geautoriseerde derden, zakelijk of bedrijfsmatig gebruik, ontbreken van het serienummer, schade ontstaan door een van buiten komende oorzaak. Deze opsomming is niet limitatief.
2. B-keus producten en producten die ingebouwd zijn geweest in een showroom vallen niet onder de 5-jaar Inventum garantie en verder zijn hierbij alle optische beschadigingen zoals deuken en krassen en lichte gebruikssporen van iedere vorm van garantie uitgesloten.

Aanmelden van storingen aan Inventum producten

1. Storingen of defecten aan Inventum producten kunnen worden gemeld via het service aanvraagformulier op de website www.inventum.eu/service of via de verkoper van het product.
2. Bij het aanmelden dient een kopie van het originele aankoopbewijs te worden meegestuurd.
3. De afdeling service van Inventum bepaald op basis van de aanmelding en de aankoopnota of het product gerepareerd of omgeruild wordt.

Van belang om te weten

- Producten die worden opgestuurd zonder dat er eerst een aanmelding is gedaan worden niet in behandeling genomen. Op basis van een aanmelding ontvang je van Inventum bericht of er sprake is van garantie en of je het product moet opsturen.
- Vervanging of herstel van een defect product of een onderdeel daarvan leidt niet tot verlenging van de oorspronkelijke garantietermijn.
- Producten die voor vervanging of herstel in aanmerking komen moeten leeggeruimd en schoon zijn.

Kijk voor een uitgebreide uitleg over de garantievoorwaarden en zaken die daarvan zijn uitgesloten op de website van Inventum:

www.inventum.eu/algemene-voorwaarden

Deze algemene garantie en servicevoorwaarden gelden voor producten van het merk Inventum met een aankoopdatum vanaf

27 april 2022 en gebruik binnen Nederland.

Voor Inventum producten die buiten Nederland worden gebruikt, maar in een EU-land, gelden de garantieregels van het betreffende land. Inventum verleent alleen in Nederland garantie en service door een witgoedmonteur.

Als consument heb je op grond van de wet recht op een deugdelijk product. Gaat het product eerder stuk dan je mag verwachten? Dan is er sprake van non-conformiteit. De wet biedt in dat geval aan jou als koper een aantal rechtsmiddelen ter bescherming. Deze wettelijke bescherming wordt niet aangetast door de bovenstaande commerciële garantie die door Inventum wordt gegeven op Inventum producten die binnen Nederland worden gebruikt.

Inventum Huishoudelijke Apparaten B.V., Meander 901, 6825 MH Arnhem, Nederland

General terms and conditions of service and warranty

5-year Inventum warranty!

1. Customers enjoy a 5-year full manufacturer's warranty on all Inventum products.
2. Within this period, a defective product or part, which makes normal functioning of the product or part impossible, will always be repaired free of charge or, if repair is not possible and/or does not provide a solution, replaced (by the same or equivalent product). The assessment of this lies with Inventum.
3. In order to make a claim under the 5-year Inventum warranty you must, within two months after discovering the fault or defect, either return the product to the shop where you bought it, or contact the Inventum customer service department by using the form at www.inventum.eu/service.
4. The warranty period starts from the date stated on the product's original sales receipt.
5. To invoke the warranty, you must always send a copy of the original proof of purchase with the service request and present the original proof of purchase to the service technician.
6. The 5-year warranty applies only to normal domestic use of Inventum products within the Netherlands.

Warranty exclusions

1. The 5-year Inventum guarantee does not apply in case of: normal wear and tear, consumables, improper use, insufficient or incorrect maintenance, incorrect and/or inexperienced assembly and installation of the appliance, repairs by unauthorised third parties, business or commercial use, missing serial number, damage caused by an external cause. This enumeration is not exhaustive.
2. B-choice products and products that have been built-in in a showroom are not covered by the 5-year Inventum warranty. All optical damage such as dents, scratches and slight traces of use are excluded from any warranty.

Reporting malfunctions on Inventum products

1. Faults or defects on Inventum products can be reported by using the service request form on the website www.inventum.eu/service or through the seller of the product.
2. A copy of the original proof of purchase must be included with the request.
3. Inventum's service department determines whether the product will be repaired or replaced, based on the request and the sales receipt.

Important to know

- Products sent without prior notification will not be accepted. Further to the notification you will be informed by Inventum whether a warranty applies and whether you must return the product.
- The replacement or repair of a defective product, or a part thereof, does not lead to an extension of the original warranty period.
- Products eligible for replacement or repair must be emptied and clean.

For a detailed explanation of the warranty conditions and items excluded from them, please visit Inventum's website www.inventum.eu/algemene-voorwaarden

These general warranty and service conditions apply to Inventum brand products purchased after 27 April 2022 and intended for use within the Netherlands.

For Inventum products used outside the Netherlands, but within a EU Member State, the warranty rules of that country apply. Inventum provides warranty and service by a white goods technician only in the Netherlands.

As a consumer, you are entitled by law to a properly working product. Does the product break down sooner than you might expect? This means that the product is not in conformity. In that case, the law offers you, the buyer, with a number of legal remedies for your protection. This legal protection is not affected by the above commercial warranty given by Inventum on Inventum products used within the Netherlands.

Inventum Huishoudelijke Apparaten B.V., Meander 901, 6825 MH Arnhem, The Netherlands

Allgemeine Service- und Garantiebedingungen

Fünf Jahre Inventum-Garantie

1. Auf alle Produkte der Marke Inventum erhalten Sie als Konsument fünf Jahre Inventum-Garantie.
2. Innerhalb dieses Zeitraums wird ein defektes Produkt oder Geräteteil, das dazu führt, dass das Produkt oder Geräteteil nicht normal funktioniert, in jedem Fall kostenlos repariert oder, falls Reparatur nicht möglich ist und/oder keine Lösung bietet, (gegen das gleiche oder ein gleichwertiges Produkt) umgetauscht. Die Beurteilung liegt im Ermessen von Inventum.
3. Um Ihren Anspruch auf die fünfjährige Inventum-Garantie geltend zu machen, wenden Sie sich innerhalb von 2 Monaten nach Feststellung der Störung oder des Defektes an das Geschäft, bei dem Sie das Produkt gekauft haben, oder kontaktieren Sie die Serviceabteilung von Inventum mittels des Serviceantragsformulars auf der Seite www.inventum.eu/service.
4. Die Garantiezeit beginnt an dem im Originalkaufbeleg des Produktes festgelegten Datum.
5. Zur Geltendmachung des Garantieanspruches ist dem Serviceantrag immer eine Kopie des Originalkaufbeleges beizulegen und ist der Originalkaufbeleg dem Servicetechniker vorzulegen.
6. Die fünfjährige Inventum-Garantie gilt ausschließlich bei normalem Hausgebrauch der Produkte innerhalb der Niederlande.

Garantieausschluss

1. Die fünfjährige Inventum-Garantie gilt nicht im Falle von: normalem Verschleiß, Verbrauchsartikeln, unsachgemäßem Gebrauch, unzureichender oder falscher Wartung, falscher und/oder unfachmännischer Montage und Installation des Gerätes, Reparaturen durch unbefugte Dritte, geschäftlicher oder gewerblicher Nutzung, Fehlen der Seriennummer und Beschädigung durch äußere Einwirkung. Diese Aufzählung ist nicht limitativ.
2. Produkte zweiter Wahl und Produkte, die in einem Ausstellungsraum eingebaut gewesen sind, fallen nicht unter die fünfjährige Inventum-Garantie, und ferner sind alle optischen Schäden wie Beulen und Kratzer sowie leichte Gebrauchsspuren von jeglicher Form der Garantie ausgeschlossen.

Meldung von Störungen an Inventum-Produkten

1. Störungen oder Defekte an Inventum-Produkten können mittels des Serviceantragsformulars auf der Seite www.inventum.eu/service oder über den Verkäufer des Produktes gemeldet werden.
2. Der Meldung ist eine Kopie des Originalkaufbelegs beizulegen.
3. Die Serviceabteilung von Inventum entscheidet auf der Grundlage der Meldung und des Kaufbelegs, ob das Produkt repariert oder umgetauscht wird.

Wichtige Informationen

- Produkte, die zugesandt werden, ohne dass zunächst eine Meldung gemacht wurde, werden nicht bearbeitet. Auf der Grundlage einer Meldung teilt Inventum Ihnen mit, ob die Garantie gilt, und ob Sie das Produkt zusenden sollen.
- Der Ersatz oder die Reparatur eines defekten Produktes oder eines seiner Geräteteile hat nicht eine Verlängerung der ursprünglichen Garantiefrist zur Folge.
- Produkte, die für Ersatz oder Reparatur in Betracht kommen, müssen leer und sauber sein.

Eine ausführliche Erläuterung zu den Garantiebedingungen und den Ausnahmen von der Garantie finden Sie auf der Seite von Inventum: www.inventum.eu/algemene-voorwaarden.

Diese allgemeinen Service- und Garantiebedingungen gelten für Produkte der Marke Inventum mit einem Kaufdatum ab dem 27. April 2022 und Nutzung innerhalb der Niederlande.

Auf Inventum-Produkte, die außerhalb der Niederlande, jedoch in einem EU-Staat genutzt werden, sind die Garantievorschriften des betreffenden Staates anwendbar. Inventum bietet nur in den Niederlanden Garantie und Service durch einen Weißwarentechniker an.

Als Konsument haben Sie aufgrund des Gesetzes Anspruch auf ein solides Produkt. Geht das Produkt früher kaputt, als Sie erwarten durften? In diesem Fall ist von Nichtkonformität die Rede. Das Gesetz bietet Ihnen als Käufer in diesem Fall einige Rechtsmittel zum Schutz. Dieser Rechtsschutz wird von der vorgenannten gewerblichen Garantie von Inventum auf Inventum-Produkte, die in den Niederlanden genutzt werden, nicht berührt.

Inventum Huishoudelijke Apparaten B.V., Meander 901, 6825 MH Arnhem, Niederlande

Conditions générales de garantie et de service après-vente

5 ans de garantie Inventum !

1. En tant que consommateur, vous bénéficiez d'une garantie Inventum de 5 ans sur tous les produits de la marque Inventum.
2. Pendant cette période, un produit défectueux ou une pièce défectueuse, rendant impossible le fonctionnement normal du produit ou de la pièce, sera toujours gratuitement réparé(e) ou, si la réparation n'est pas possible et/ou n'offre pas de solution, échangé(e) (par un produit identique ou équivalent). L'évaluation des défauts incombe à Inventum.
3. Pour revendiquer la garantie Inventum de 5 ans, vous pouvez retourner au magasin où vous avez acheté le produit dans les 2 mois suivant la découverte du défaut ou de la défectuosité, ou contacter le service après-vente d'Inventum par le biais du formulaire de demande d'intervention sur le site Web www.inventum.eu/service.
4. La période de garantie commence à partir de la date figurant sur le bon d'achat original du produit.
5. Pour avoir droit à la garantie, vous devez toujours envoyer une copie du bon d'achat original avec la demande d'intervention et présenter le bon d'achat original au technicien de service.
6. La garantie Inventum de 5 ans s'applique seulement à un usage ménager normal des produits aux Pays-Bas.

Sont exclus de la garantie

1. La garantie Inventum de 5 ans ne s'applique pas aux cas suivants : usure normale, consommables, utilisation abusive, entretien insuffisant ou incorrect, montage et installation incorrects et/ou incompétents de l'appareil, réparations effectuées par des tiers non autorisés, usage professionnel ou commercial, numéro de série manquant, dommages engendrés par une cause externe. Cette énumération n'est pas exhaustive.
2. Les produits de second choix et les produits qui ont été encastrés dans une salle d'exposition ne sont pas couverts par la garantie Inventum de 5 ans. Tous les dommages visibles tels que les bosses et les rayures et les légères traces d'utilisation sont exclus de toute garantie.

Signalement des pannes des produits Inventum

1. Les pannes ou les défauts des produits Inventum peuvent être signalés par le biais du formulaire d'intervention sur le site Web www.inventum.eu/service ou par l'intermédiaire du vendeur du produit.
2. Une copie du bon d'achat original doit être envoyée avec la demande.
3. Le service après-vente d'Inventum détermine sur la base de la demande et du bon d'achat si le produit sera réparé ou échangé.

Important à savoir

- Les produits envoyés sans demande préalable ne seront pas traités. Après avoir introduit votre demande, vous recevrez un message d'Inventum indiquant si vous avez droit à une garantie et si vous devez envoyer le produit.
- Le remplacement ou la réparation d'un produit défectueux ou d'une pièce défectueuse n'entraîne pas un prolongement du délai de garantie initial.
- Les produits éligibles pour le remplacement ou la réparation doivent être vidés et propres.

Pour une explication détaillée des conditions de garantie et des éléments qui en sont exclus, rendez-vous sur le site Web d'Inventum : www.inventum.eu/algemene-voorwaarden

Les présentes conditions générales de garantie et de service après-vente s'appliquent aux produits de la marque Inventum dont la date d'achat est postérieure au 27 avril 2022 et qui sont utilisés aux Pays-Bas.

Pour les produits Inventum utilisés en dehors des Pays-Bas, mais dans un pays de l'UE, les règles de garantie de ce pays s'appliquent. Inventum n'offre une garantie et un service après-vente par un technicien spécialisé en appareils électroménagers qu'aux Pays-Bas uniquement.

En tant que consommateur, vous avez droit, en vertu de la loi, à un produit fiable. Le produit tombe en panne plus tôt que prévu ?

Il est alors question de non-conformité. Dans un tel cas, la loi vous offre, en tant qu'acheteur, un certain nombre de recours pour vous protéger. Cette protection juridique n'est pas affectée par la garantie commerciale ci-dessus accordée par Inventum sur les produits Inventum utilisés aux Pays-Bas.

Inventum Huishoudelijke Apparaten B.V., Meander 901, 6825 MH Arnhem, Nederland (Pays-Bas)

INVENTUM

IVR0882S-versie 01/01-0424

Wijzigingen en drukfouten voorbehouden
Modifications and printing errors reserved
Änderungen und Druckfehler vorbehalten
Sous réserve de modification

INVENTUM

**Inventum Huishoudelijke
Apparaten B.V.**

Postbus 5023
6802 EA Arnhem

www.inventum.eu

facebook.com/inventum1908

pinterest.com/inventum1908

youtube.com/inventum1908

instagram.com/inventum1908



www.inventum.eu

