

USER MANUAL



INHOUDSOPGAVE

1. VEILIGHEIDSGEGEVENS.....	3
2. VEILIGHEIDSVORSCHRIFTEN.....	5
3. BESCHRIJVING VAN HET PRODUCT.....	7
4. TECHNISCHE GEGEVENS.....	8
5. MONTAGE	8
6. BEDIENINGSPANEEL.....	11
7. PROGRAMMATABEL.....	12
8. OPTIES.....	16
9. INSTELLINGEN.....	18
10. VOOR HET EERSTE GEBRUIK.....	19
11. DAGELIJKS GEBRUIK.....	19
12. AANWIJZINGEN EN TIPS.....	23
13. ONDERHOUD EN REINIGING.....	25
14. PROBLEEMOPLOSSING.....	28
15. VERBRUIKSWAARDEN.....	31
16. SNELSTARTGIDS.....	33

VOOR PERFECTE RESULTATEN

Bedankt dat je voor dit AEG-product hebt gekozen. We hebben het gecreëerd om jarenlang onberispelijke prestaties te leveren, met innovatieve technologieën die het leven eenvoudiger maken – functies die je wellicht niet op gewone apparaten aantreft. Neem een paar minuten de tijd om het beste uit het apparaat te halen. Ga naar onze website voor:



Advies over gebruik, brochures, het oplossen van problemen, service- en reparatie-informatie:

www.aeg.com/support



Registreer je product voor een betere service:

www.registeraeg.com



Koop accessoires, verbruiksartikelen en originele reserveonderdelen voor je apparaat:


www.aeg.com/shop

KLANTENSERVICE EN SERVICE


Gebruik altijd originele onderdelen.

Als u contact opneemt met onze erkende servicedienst, zorg er dan voor dat u de volgende gegevens tot uw beschikking hebt: Model, PNC, serienummer.

De informatie vindt u op het typeplaatje.

 Waarschuwingen en veiligheidsinformatie

 Algemene informatie en tips

 Milieu-informatie

Wijzigingen voorbehouden.

1. ⚠️ VEILIGHEIDSINFORMATIE

Lees zorgvuldig de meegeleverde instructies voor installatie en gebruik van het apparaat. De fabrikant is niet verantwoordelijk voor verwondingen of schade die voortvloeit uit de onjuiste installatie of het onjuiste gebruik. Bewaar de instructies altijd op een veilige, toegankelijke plek voor toekomstig gebruik.

1.1 Veiligheid van kinderen en kwetsbare personen

- Dit apparaat kan worden gebruikt door kinderen van 8 jaar en ouder en door mensen met een beperkt lichamelijk, zintuiglijk of verstandelijk vermogen of een gebrek aan ervaring en kennis, indien zij onder toezicht staan of instructies hebben gekregen over het veilig gebruiken van het apparaat en indien zij de gevaren begrijpen.
- Kinderen tussen de 3 en 8 jaar oud en personen met zware en complexe beperkingen dienen altijd uit de buurt van het apparaat te worden gehouden, tenzij ze voortdurend onder toezicht staan.
- Kinderen jonger dan 3 jaar dienen, tenzij zij voortdurend onder toezicht staan, bij het apparaat uit de buurt te worden gehouden.
- Houd toezicht op kinderen om te voorkomen dat zij met het apparaat gaan spelen.
- Houd alle verpakking uit de buurt van kinderen en gooi het op passende wijze weg.
- Houd reinigingsmiddelen uit de buurt van kinderen.
- Houd kinderen en huisdieren uit de buurt van het apparaat als de deur open staat.
- Kinderen mogen zonder toezicht geen reinigings- en onderhoudswerkzaamheden aan het apparaat uitvoeren.

1.2 Algemene veiligheid

- De specificatie van dit apparaat niet wijzigen.

- Dit apparaat is bedoeld voor gebruik in huishoudelijke en soortgelijke toepassingen, zoals:
 - keukenruimten van personeel in winkels, kantoren en andere werkruimten;
 - door gasten in hotels, motels, bed & breakfast en andere woonomgevingen;
 - ruimtes voor gemeenschappelijk gebruik in gebouwen of flats of in wasserettes.
- De maximale lading van het apparaat is 6 kg. Overschrijd de maximale belading van elk programma niet (zie het hoofdstuk 'Programma's').
- De waterdruk bij het watertoevoerpunt van de aansluiting moet liggen tussen 0,5 bar (0,05 MPa) en 8 bar (0,8 MPa).
- De ventilatie-openingen in de onderkant mogen niet worden afgedekt door tapijt, een mat of andere soorten vloerbedekking.
- Het apparaat moet op de waterleiding worden aangesloten met de nieuwe meegeleverde slangsets, of andere nieuwe slangsets geleverd door het geautoriseerd servicecentrum.
- Oude slangsets mogen niet opnieuw worden gebruikt.
- Als het netsnoer beschadigd is, moet de fabrikant, een erkende serviceverlener of een gekwalificeerd persoon deze vervangen teneinde gevaarlijke situaties te voorkomen.
- Schakel het apparaat uit en trek de stekker uit het stopcontact voordat u onderhoudshandelingen verricht.
- Gebruik geen waterstralen onder druk en/of stoom om het apparaat te reinigen.
- Maak het apparaat schoon met een vochtige doek. Gebruik alleen neutrale schoonmaakmiddelen. Gebruik geen schuurmiddelen, schuursponsjes, oplosmiddelen of metalen voorwerpen.

2. VEILIGHEIDSVOORSCHRIFTEN

2.1 Installatie



De installatie moet voldoen aan de relevante nationale voorschriften.

- Verwijder alle verpakking en de transportbouten, inclusief de rubberen mof met kunststof afstandhouder.
- Bewaar de transportbouten op een veilige plek. Als het apparaat verplaatst moet worden in de toekomst, moeten ze opnieuw bevestigd worden om de trommel te vergrendelen om interne schade te voorkomen.
- Pas altijd op bij verplaatsing van het apparaat, want het is zwaar. Gebruik altijd veiligheidshandschoenen en gesloten schoeisel.
- Volg de installatie-instructies die zijn meegeleverd met het apparaat.
- Installeer en gebruik geen beschadigd apparaat.
- Gebruik of installeer het apparaat niet op plekken waar de temperatuur onder de 0°C komt of waar het wordt blootgesteld aan weersomstandigheden.
- Zorg ervoor dat de vloer van de plaats waar u het apparaat installeert, vlak, stabiel, hittebestendig en schoon is.
- Zorg dat er lucht tussen het apparaat en de vloer kan circuleren.
- Als het apparaat op zijn permanente plaats wordt geplaatst, moet u nagaan of het waterpas staat. Is dit niet het geval, stel de stelootjes hier dan op af.
- Installeer het apparaat niet direct boven de vloerafvoer.
- Spreek geen water op het apparaat en stel het niet bloot aan overmatige vochtigheid.
- Plaats het apparaat niet op een plek waar de deksel niet helemaal open kan.
- Plaats geen gesloten bak om mogelijke waterlekage op te vangen onder het apparaat. Neem contact op met het geautoriseerd servicecentrum om te raadplegen welke accessoires gebruikt mogen worden.

2.2 Elektrische aansluiting



WAARSCHUWING!

Gevaar voor brand en elektrische schokken.

- Dit apparaat moet worden aangesloten op een geaard stopcontact.
- Gebruik altijd een juist geïnstalleerd schokbestendig stopcontact.
- Zorg ervoor dat de parameters op het vermogensplaatje overeenkomen met elektrische vermogen van de netstroom.
- Gebruik geen adapters met meerdere stekkers en verlengkabels.
- Zorg dat u de netstekker en het netsnoer niet beschadigt. Indien de voedingskabel moet worden vervangen, dan moet dit gebeuren door onze Klantenservice.
- Steek de stekker pas in het stopcontact als de installatie is voltooid. Zorg ervoor dat het netsnoer na installatie bereikbaar is.
- Raak de stroomkabel of stekker niet aan met natte handen.
- Trek niet aan het netsnoer om het apparaat los te koppelen. Trek altijd aan de stekker.

2.3 Wateraansluiting

- Het toevoerwater mag niet warmer zijn dan 25°C.
- Beschadig de waterslangen niet.
- Indien buizen lang niet zijn gebruikt, er reparaties hebben plaatsgevonden of er nieuwe apparaten zijn geplaatst (watermeters, enz.), moet je, voordat de nieuwe buizen worden aangesloten, het water laten stromen totdat het schoon en helder is.
- Zorg ervoor dat er geen zichtbare waterlekken zijn tijdens en na het eerste gebruik van het apparaat.
- Gebruik geen verlengslang als de toevoerslang te kort is. Neem contact op met de erkende klantenservice voor vervanging van de toevoerslang.
- Bij het uitpakken van het apparaat is het mogelijk dat je water uit de afvoerslang ziet stromen. Dit komt

door het testen met water van het apparaat in de fabriek.

- Je kunt de afvoerslang maximaal 400 cm verlengen. Neem contact op met de erkende klantenservice voor de andere afvoerslang en het verlengstuk.
- Zorg ervoor dat de kraan na installatie bereikbaar is.

2.4 Gebruik



WAARSCHUWING!

Gevaar voor letsel, elektrische schokken, brand, brandwonden en schade aan het apparaat.

- Volg de veiligheidsinstructies op de verpakking van het wasmiddel op.
- Plaats geen ontvlambare producten of artikelen die vochtig zijn met ontvlambare producten in, bij of op het apparaat.
- Was geen stoffen die zwaar bevuild zijn met olie, vet of andere vette substanties. Dit kan rubberen onderdelen van de wasmachine beschadigen. Was dergelijke stoffen met de hand voor, voordat u ze in de wasmachine stopt.
- Zorg ervoor dat alle metalen voorwerpen van het wasgoed zijn verwijderd.

2.5 Service

- Neem contact op met de erkende servicedienst voor reparatie van het apparaat. Gebruik alleen originele reserveonderdelen.
- Houd er rekening mee dat zelfreparatie of niet-professionele reparatie gevolgen kan hebben voor de veiligheid en de garantie kan doen vervallen.
- De volgende reserveonderdelen zijn beschikbaar gedurende 10 jaar nadat het model is stopgezet: motor- en motorborstels, transmissie tussen motor en trommel, pompen, schokdempers en veren, wastrommel, trommelspin en aanverwante kogellagers, verwarmers en

verwarmingselementen, inclusief warmtepompen, leidingen en aanverwante apparatuur, waaronder slangen, kleppen, filters en aquastops, printplaten, elektronische displays, drukschakelaars, thermostaten en sensoren, software en firmware met inbegrip van resetsoftware, deur, deurscharnier en afdichtingen, andere afdichtingen, deurvergrendelingsassemblage, plastic randapparatuur zoals wasmiddeldispensers. Houd er rekening mee dat sommige van deze reserveonderdelen alleen beschikbaar zijn voor professionele reparateurs en dat niet alle reserveonderdelen relevant zijn voor alle modellen.

- Met betrekking tot de lamp(en) in dit product en reserVELampen die afzonderlijk worden verkocht: Deze lampen zijn bedoeld om bestand te zijn tegen extreme fysieke omstandigheden in huishoudelijke apparaten, zoals temperatuur, trillingen, vochtigheid, of zijn bedoeld om informatie te geven over de operationele status van het apparaat. Ze zijn niet bedoeld voor gebruik in andere toepassingen en zijn niet geschikt voor verlichting in huishoudelijke ruimten.

2.6 Verwijdering



WAARSCHUWING!

Gevaar voor letsel of verstikking.

- Haal de stekker uit het stopcontact en koppel het apparaat los van de watertoevoer.
- Snijd het netsnoer vlak bij het apparaat af en gooi het weg.
- Verwijder de deurvergrendeling om te voorkomen dat kinderen of huisdieren binnen in de trommel vast komen te zitten.
- Gooi het apparaat weg conform de lokale voorschriften voor de verwijdering van elektrische en elektronische apparatuur (AEEA).

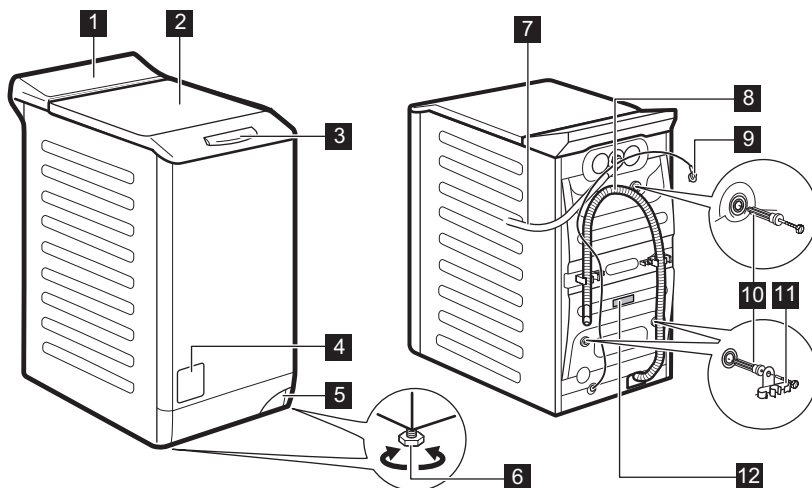
3. BESCHRIJVING VAN HET PRODUCT

3.1 Bijzondere eigenschappen

Je nieuwe wasautomaat voldoet aan alle moderne eisen voor een effectieve behandeling van wasgoed met een laag water-, energie- en wasmiddelverbruik en een milde behandeling van het wasgoed.

- De **ProSense System** stemt de programmaduur automatisch af op het wasgoed in de trommel om perfecte wasresultaten te behalen in zo min mogelijk tijd. Lees de paragraaf “De ProSense System ladingdetectie” voor meer informatie.

3.2 Apparaatoverzicht

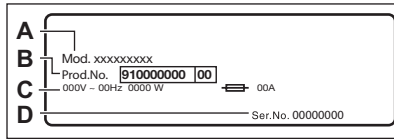


- 1** Bedieningspaneel
- 2** Deksel
- 3** Handgreep deksel
- 4** Filter afvoer pomp
- 5** Hendel voor het verplaatsen van het apparaat
- 6** Voetjes voor het waterpas zetten van het apparaat

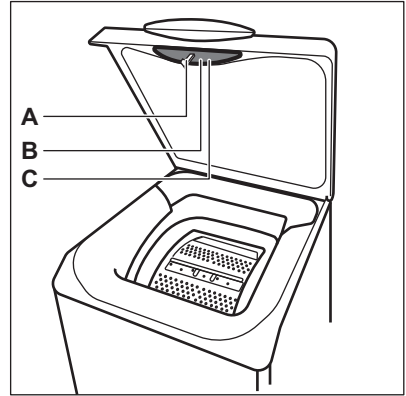
- 7** Watertoevoerslang
- 8** Afvoerslang
- 9** Netsnoer
- 10** Transportbouten
- 11** Slangensteun
- 12** Typeplaatje

Informatie voor het registreren van producten.

Het **typeplaatje** vermeldt de modelnaam (A), het productnummer (B), de elektrische classificaties (C) en het serienummer (D).



Het **infolabel** vermeldt de modelnaam (A), het productnummer (B) en het serienummer (C).



4. TECHNISCHE GEGEVENS

Afmeting	Breedte / hoogte / totale diepte	39,7 cm / 90,3 cm / 59,9 cm
Elektrische aansluiting	Spanning (Voltage)	230 V
	Totaal vermogen	2200 W
	Zekering	10 A
	Frequentie	50 Hz
Het beschermdeksel biedt bescherming tegen vaste stoffen en vochtigheid, behalve op plaatsen waar de laagspanningsapparatuur geen bescherming tegen vocht biedt		IPX4
Watertoevoerdruk	Minimum	0,5 bar (0,05 MPa)
	Maximum	8 bar (0,8 MPa)
Watertoevoer ¹⁾		Koud water
Maximale belasting	Katoen	6 kg
Centrifugeersnelheid	Maximale centrifugeersnelheid	1151 rpm

¹⁾ Sluit de waterinlaatslang aan op een waterkraan met een 3/4" -schroefdraad.

5. MONTAGE

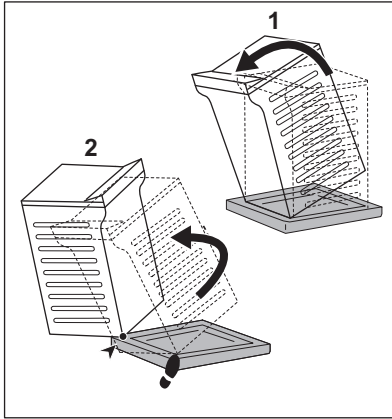


WAARSCHUWING!

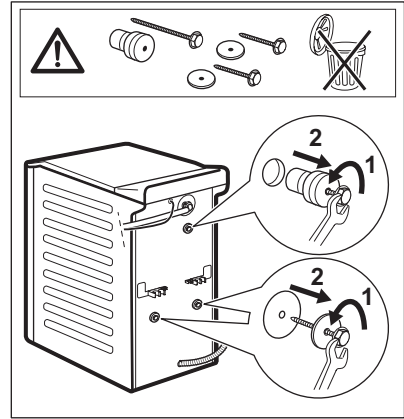
Raadpleeg de hoofdstukken
Veiligheid.

5.1 Uitpakken en positioneren

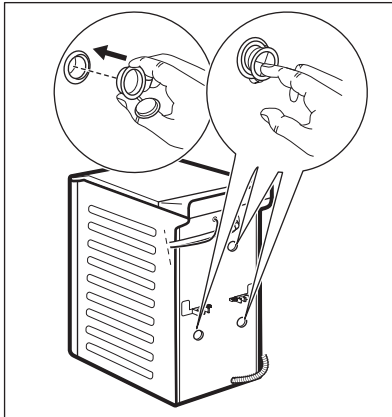
1.



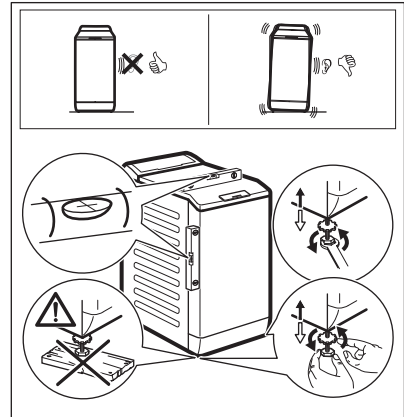
2.



3.



4.



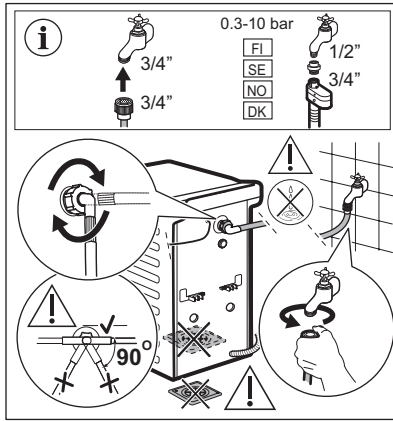
Wij raden u aan om alle transportbouten en verpakking te bewaren voor als u het apparaat gaat verplaatsen.

Zet het apparaat goed neer om trilling, lawaai en verplaatsing van het apparaat tijdens de werking te voorkomen.



WAARSCHUWING!
Plaats geen karton, hout of vergelijkbare materialen onder de voeten van het apparaat om deze waterpas te stellen.

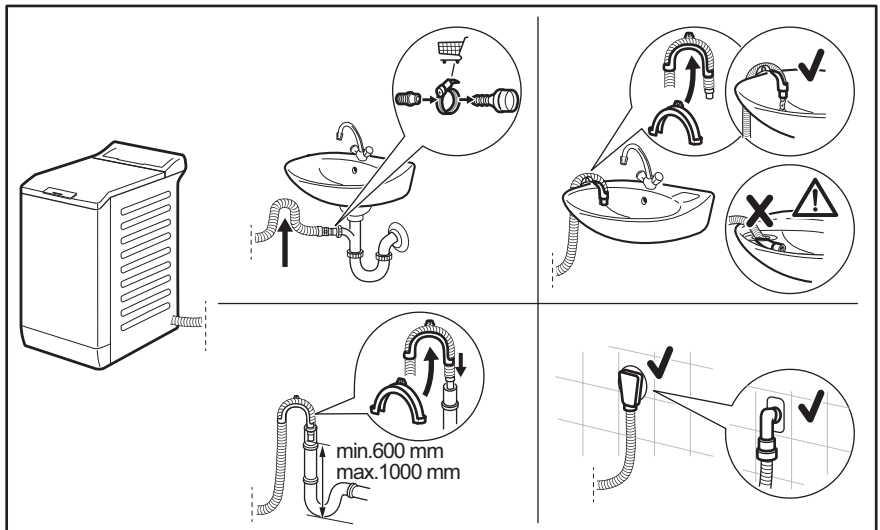
5.2 De toevoerslang



Accessoires die bij het apparaat worden geleverd, kunnen per model verschillen.

i Zorg ervoor dat de slangen geen beschadigingen vertonen en dat de koppelingen niet lekken. Gebruik geen verlengslang als de toevoerslang te kort is. Neem contact op met de klantenservice voor vervanging van de toevoerslang.

5.3 Waterafvoer



De afvoerslang moet rechtstreeks in een afvoerpijp op een hoogte van niet minder dan 600 mm en niet meer dan 1.000 mm worden geplaatst.

U kunt de afvoerslang maximaal 4.000 mm verlengen. Neem contact op met de erkende klantenservice voor de andere afvoerslang en het verlengstuk.

5.4 Elektrische aansluiting

Aan het einde van de installatie kunt u de stekker in het stopcontact steken.

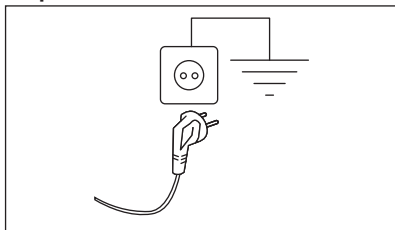
Het typeplaatje en het hoofdstuk 'Technische gegevens' geven de

benodigde elektrische waarden aan. Zorg ervoor dat ze compatibel zijn met de netvoeding.

Controleer of de elektrische installatie in uw woning geschikt is voor het maximale

vereiste vermogen; houd hierbij rekening met andere apparaten die in gebruik zijn.

Sluit het apparaat aan op een geaard stopcontact.



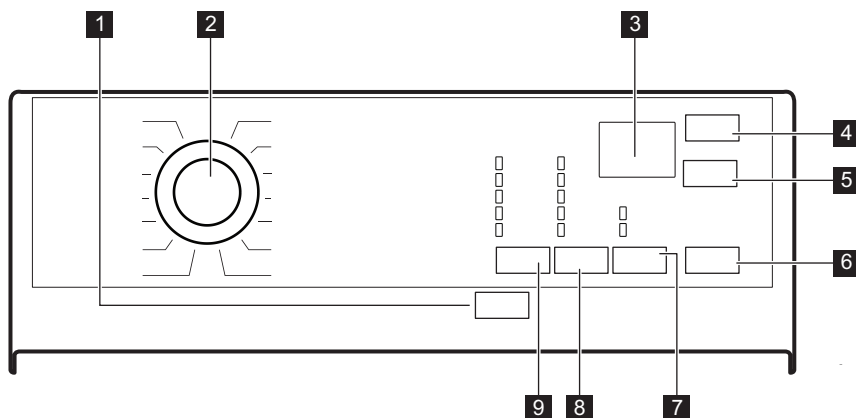
Het aansluitsnoer moet na de installatie van het apparaat toegankelijk zijn.

Neem voor alle elektrische werkzaamheden die nodig zijn om dit apparaat te installeren contact op met ons geautoriseerde servicecentrum.

De fabrikant kan niet aansprakelijk gesteld worden voor schade of letsel die voortvloeit uit het niet opvolgen van bovengenoemde veiligheidsvoorschriften.

6. BEDIENINGSPANEEL

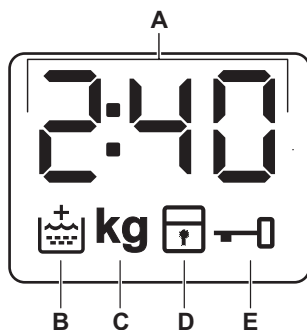
6.1 Beschrijving bedieningspaneel



- 1** Aan/Uit tiptoets
- 2** Programmadraaiknop
- 3** Scherm
- 4** Startuitstel tiptoets
- 5** Tijd Besparen tiptoets
- 6** Start/Pauze tiptoets

- 7** Opties tiptoets
 - Vlekken optie
 - Voorwas optie
- 8** TPM tiptoets voor vermindering
- 9** Temp. °C tiptoets

6.2 Display




A		De digitale aanduiding kan weergeven: <ul style="list-style-type: none"> • Programmaduur (bijv. 2:40). • Uitsteltijd (bijv. 30' of 2h). • Cycluseinde (). • Waarschuwingcode (E20).
B		Aanduiding extra spoelen. Deze gaat branden als deze optie wordt geselecteerd.
C	kg	De aanduiding kg knippert tijdens de waarneming van de wasgoedlading.
D		Aanduiding kinderslot.
E		Aanduiding vergrendelde deur.

7. PROGRAMMATABEL

Wasprogramma's

Programma	Standaardtemperatuur Temperatuurbereik	Referentiecentrifugesnelheid Bereik centrifugesnelheid	Maximale lading	Programmabeschrijving
Eco 40-60	40°C ¹⁾	1200 rpm 1200- 800 rpm	6 kg	Wit katoen en kleurvast katoen. Normale verzuiving. Het energieverbruik daalt en de duurtijd van het wasprogramma neemt toe, waardoor goede wasresultaten worden gegarandeerd.

Programma	Standaardtemperatuur Temperatuurbereik	Referentie centrifugeersnelheid Bereik centrifugeersnelheid	Maximale lading	Programmabeschrijving
Katoen	40°C 95°C - koud	1200 tpm 1200- 800 rpm	6 kg	Wit en bont katoen zwaar tot normaal vervuuld. Wit en bont katoen
Synthetica	40 °C 60 °C - Koud	1200 rpm 1200- 800 rpm	3 kg	Synthetische of gemengde stoffen. Normale vervuiling.
Strijkvrij	40 °C 60 °C - Koud	800 rpm 800- 800 rpm	3 kg	Synthetische stoffen die voorzichtig gewassen moeten worden. Normaal en licht bevuild. ²⁾
Fijne Was	30 °C 40 °C - Koud	1200 rpm 1200- 800 rpm	2 kg	Fijne stoffen zoals acryl, viscose en gemengde stoffen hebben een milde wasbeurt nodig. Normale vervuiling.
 Wol/Zijde	40 °C 40 °C - Koud	1200 rpm 1200- 800 rpm	1 kg	Machinewasbestendige wol, handwasbestendige wol en andere stoffen voorzien van het symbool «handwas». ³⁾
Dekbed	40 °C 60 °C - Koud	800 rpm 800- 800 rpm	2 kg	Enkele synthetische deken, gevoerde kleding, dekbedden, donsassen en soortgelijke items.
Pompen/ Centrif.	-	1200 rpm 1200- 800 rpm	6 kg	Alle stoffen, behalve wol en zeer delicate stoffen. Om het wasgoed te centrifugeren en het water uit de trommel te pompen.
Spoelen	-	1200 rpm 1200- 800 rpm	6 kg	Om het wasgoed te spoelen en te centrifugeren. Alle stoffen, behalve wol en zeer delicate stoffen. Verlaag de centrifugeersnelheid afhankelijk van het type wasgoed.
Snel Intensief	60°C 60°C - 40°C	1200 rpm 1200- 800 rpm	6 kg	Synthetische stoffen. Een cyclus voor buitensportkleding, normaal en zwaar vervuuld. De voorwasfase wordt automatisch geactiveerd om vuil te verwijderen ⁴⁾ .
Jeans	40 °C 60 °C - Koud	1200 rpm 1200- 800 rpm	3 kg	Denim kleding en jersey items. Normale vervuiling. Dit programma voert een behoedzame spoelfase uit die is ontwikkeld voor denim. Het vermindert vervaging en voorkomt dat waspoederresten op de vezels achterblijven.

Programma	Standaardtemperatuur Temperatuurbereik	Referentiecentrifugeersnelheid Bereik centrifugeersnelheid	Maximale lading	Programmabeschrijving
Katoen 20°	Koud	1200 rpm 1200- 800 rpm	6 kg	Gemengde was (katoenen en synthetische stoffen) ⁵⁾ .
Sport	30 °C 40 °C - Koud	1200 rpm 1200- 800 rpm	2,5 kg	Sportkleding van gemengd materiaal zoals polyester, elasthanemengsels, polyamide. Een cyclus voor buitensportkleding dat normaal is vervuild
20 min. - 3 kg	30 °C 40 °C - 30 °C	1200 rpm 1200- 800 rpm	3 kg	Katoen en synthetica , licht vervuild of slechts eenmaal gedragen.

1) Volgens Verordening (EU) 2019/2023 van de Commissie kan dit programma bij 40°C normaal bevuld katoenen wasgoed dat wasbaar is verklaard bij 40°C of 60°C, samen in dezelfde cyclus reinigen.







Voor de bereikte temperatuur in het wasgoed, de duur van het programma en andere gegevens wordt verwezen naar het hoofdstuk 'Verbruikswaarden'.

De meest efficiënte programma's op het gebied van energieverbruik zijn over het algemeen programma's die presteren bij lagere temperaturen en een langere duur.

- 2) Om kreuken te beperken, regelt deze cyclus de watertemperatuur en voert een zachte wasbeurt en centrifugeerfase uit. Het apparaat voegt extra spoelgangen toe.
- 3) Tijdens deze cyclus draait de trommel langzaam om voorzichtig te wassen. Het kan lijken alsof de trommel niet draait of niet goed draait. Dit is echter normaal voor dit programma.
- 4) Gebruik geen wasmiddel voor de voorwasfase om alleen met water te spoelen.
- 5) Dit programma is voor dagelijks gebruik en heeft het laagste energie- en waterverbruik voor goede wasprestaties.

Compatibiliteit van programmaopties


Programma	Eco 40-60	Katoen	Synthetica	Strijkvrij	Fijne Was	Wol/Zijde 	Dekbed	Pompen/Centrif.	Spoelen	Snel Intensief	Jeans	Katoen 20°	Sport	20 min. - 3 kg
OPTIES														
TPM	■	■	■		■	■		■	■	■	■	■	■	■

OPTIES	Programma	Eco 40-60	Katoen	Synthetica	Strijkvrij	Fijne Was	Wol/Zijde 	Dekbed	Pompen/Centrif.	Spoelen	Snel Intensief	Jeans	Katoen 20°	Sport	20 min. - 3 kg
Niet centrifugeren 		■	■	■	■	■	■		■	■	■	■	■	■	■
Spoelstop		■	■	■	■	■	■				■	■	■	■	
Vlekken ¹⁾		■	■	■	■							■			
Voorwas		■	■	■	■							■	■	■	
Startuitstel		■	■	■	■	■	■	■	■	■	■	■	■	■	■
Tijd Besparen ²⁾		■	■	■	■	■						■	■		
Extra Spoelen 		■	■	■	■	■				■	■	■	■	■	■

¹⁾ Deze optie is niet beschikbaar bij een temperatuur lager dan 40 °C.

²⁾ Als u een kortste cyclusduur instelt, adviseren wij u de grootte van de lading te verminderen. Het is mogelijk om de volledige lading te gebruiken, maar het wasresultaat kan dan minder bevredigend zijn.

Geschikte wasmiddelen voor wasprogramma's

Programma	Universeel poeder ¹⁾	Universele vloeistof (Liquid Universal)	Vloeistof voor gekleurde was	Fijne was en wol	Speciaal
Eco 40-60	▲	▲	▲	--	--
Katoen	▲	▲	▲	--	--
Synthetica	▲	▲	▲	--	--
Strijkvrij	▲	▲	▲	--	--
Fijne Was	--	--	--	▲	▲
 Wol/Zijde	--	--	--	▲	▲
Dekbed	--	--	--	▲	▲

Programma	Universeel poeder ¹⁾	Universele vloeistof (Liquid Universal)	Vloeistof voor gekleurde was	Fijne was en wol	Speciaal
Snel Intensief	▲	▲	▲	--	--
Jeans	--	--	▲	▲	▲
Katoen 20°	▲	▲	▲	--	--
Sport	--	▲	▲	--	▲
20 min. - 3 kg	--	▲	▲	--	--

¹⁾ Bij een temperatuur hoger dan 60°C wordt het gebruik van waspoeder aanbevolen.

▲ = Aanbevolen

-- = Niet aanbevolen

7.1 Woolmark Apparel Care - Blauw



De wolwascyclus van de machine is goedgekeurd door Woolmark voor het wassen van wollen kleding waarvan in het label staat dat het handwas is, op voorwaarde dat de kledingstukken worden gewassen volgens de instructies op het label in het kledingstuk en die van de fabrikant van deze wasmachine. Volg de instructies op het wasvoorschrift in de kleding. M1145

Het Woolmark-symbool is een certificeringsmerk in vele landen.

8. OPTIES

8.1 Aan/Uit

Druk een paar seconden op deze knop te drukken kunt u het apparaat in- of uitschakelen. Er klinken twee verschillende geluiden als het apparaat in- of uitgeschakeld wordt.

Omdat de stand-by-functie het apparaat automatisch uitschakelt om het energiegebruik in een aantal gevallen te beperken, moet u het apparaat wellicht weer inschakelen.

Raadpleeg de paragraaf over stand-by in het hoofdstuk 'Dagelijks gebruik' voor meer informatie.

8.2 Inleiding

- i** Niet alle opties en functies zijn beschikbaar voor alle wasprogramma's. Controleer de verenigbaarheid van de opties en functies met de wasprogramma's in het 'Programmaoverzicht'. Een optie of functie kan een andere uitsluiten. In zo'n geval staat het apparaat niet toe dat u de onverenigbare opties of functies samen instelt. Zorg dat het scherm en de toetsen altijd schoon en droog zijn.

8.3 Temp. °C

Wanneer het gewenste programma is gekozen, stelt uw machine automatisch een standaard temperatuur voor.

Stel deze optie in om de standaardtemperatuur te wijzigen.

De aanduiding **X**= koud water van de ingestelde temperatuur gaat aan (het apparaat verwarmt het water niet).

8.4 TPM

Als u een programma instelt, stelt het apparaat automatisch de maximaal toegestane centrifugeersnelheid in.

Raak deze toets herhaaldelijk aan om:

Het centrifugeersnelheid in te stellen

Activeer de optie Spoelstop

- Stel deze optie in om kreukvorming in stoffen te voorkomen.
- Het bijbehorende indicatielampje gaat branden.
- Als het programma afgerond is, zit er water in de trommel.
- De deur blijft vergrendeld en de trommels draait regelmatig om kreuken te vermijden.
- U moet het water afvoeren om het deksel te kunnen openen.
- Als u de knop Start/Pauze aanraakt, voert het apparaat de centrifugeerfase uit en pompt het water weg.

- i** Het apparaat zal het water na circa 18 uur automatisch uit het apparaat wegpompen.

Activeer de optie Niet centrifugerem

- Stel deze optie in om alle centrifugeerfasen uit te schakelen. Alleen de afvoerfase is beschikbaar.
- Het bijbehorende indicatielampje gaat branden.
- Stel deze optie in voor fijne was.
- De spoelfase verbruikt meer water voor sommige wasprogramma's.


- i** De centrifugesnelheid kan verlaagd worden.

8.5 Opties

Druk meerdere malen op deze knop om een van de beschikbare opties te activeren.

• Vlekken

Kies deze optie om een fase voor vlekken aan het programma toe te voegen en het zwaar vervuilde of bevlekte wasgoed met vlekkenverwijderaar te behandelen. Doe de vlekkenverwijderaar in het vak

 De vlekkenverwijderaar wordt in de geschikte fase van het wasprogramma toegevoegd.

- i** Deze optie kan de duur van het programma verlengen. Deze optie is niet beschikbaar bij een temperatuur lager dan 40 °C.

• Voorwas

Gebruik deze functie om een voorwasfase op 30°C toe te voegen voor de wasfase. Deze optie wordt aanbevolen voor zwaar vervuild wasgoed, met in het bijzonder zand, stof, modder en andere vaste deeltjes.

- i** Deze optie kan de duur van het programma verlengen.

Het relevante lampje gaat branden.

8.6 Tijd Besparen

Deze optie is raadzaam om het wasprogramma in te korten.

Gebruik deze optie voor wasgoed met normale of lichte vervuiling of om wasgoed op te frissen.

Raak deze knop **eenmaal** aan om de tijdsduur te verminderen.

Raak bij een kleinere lading deze knop **tweemaal** aan om een extra kort programma in te stellen.

Het lampje van de optie en het lampje van de ingestelde waarde branden.

8.7 Startuitstel

Met deze optie kunt u het starten van een programma uitstellen naar een handiger tijdstip.

Druk herhaaldelijk op de knop om de gewenste uitsteltijd in te stellen. De tijd wordt met stappen van 30 minuten verhoogd tot 90' en van 2 tot maximaal 20 uur.

Het lampje van de optie en het lampje van de ingestelde waarde branden. Nadat de knop Start/Pauze wordt aangeraakt, begint het apparaat met aftellen.

8.8 Start/Pauze

Raak toets Start/Pauze aan om het draaiende programma te starten, te pauzeren of te onderbreken.

9. INSTELLINGEN

9.1 Geluidssignalen

Voor het deactiveren van de geluidssignalen wanneer het programma voltooid is, raakt u gedurende 3 seconden tegelijkertijd toetsen Startuitstel en Tijd Besparen aan.



De geluidssignalen blijven werken als er een storing optreedt.

9.2 Veiligheid van kinderen

Met deze optie kunt u voorkomen dat kinderen met het bedieningspaneel spelen.

- Voor het **inschakelen/uitschakelen** van deze optie raakt u tegelijkertijd TPM en Opties aan tot het indicatielampje  **aan/uit gaat**. U kunt deze optie inschakelen:

- Nadat u toets Start/Pauze aanraakt: alle knoppen en de programmaknop worden uitgeschakeld (behalve de toets Aan/Uit).
- Voordat u toets Start/Pauze aanraakt: kan het apparaat niet starten.

Het apparaat behoudt de keuze van deze optie nadat u het heeft uitgeschakeld.

9.3 Permanent extra spelen



Met deze optie kunt u bij elke programma automatisch een extra speelbeurt instellen.

- Voor het **inschakelen/uitschakelen** van deze optie raakt u tegelijkertijd Temp. °C en TPM aan tot het relevante indicatielampje op het display  **aan/uit gaat**.

10. VOOR HET EERSTE GEBRUIK

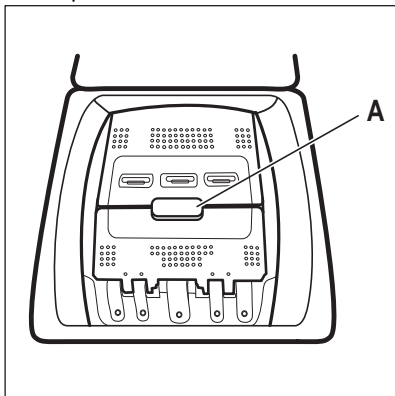
- i** Tijdens de installatie of voordat u het apparaat voor het eerst gebruikt, kunt u wat water in het apparaat waarnemen. Dit is restwater dat in het apparaat is achtergebleven nadat in de fabriek een volledige functietest werd uitgevoerd om te garanderen dat het apparaat in perfect functionerende staat aan de klant wordt geleverd en is geen reden voor ongerustheid.

1. Steek de stekker in het stopcontact.
2. Draai de waterkraan open.
3. Giet 2 liter water in het wasmiddeldoseerbakje voor de wasfase.
Dit activeert het afvoersysteem.
4. Doe een klein beetje wasmiddel in het doseervakje voor de wasfase.
5. Stel het programma voor katoen in op de hoogste temperatuur zonder wasgoed en start het programma.
Dit verwijdert al het mogelijke vuil uit de trommel en de kuip.

11. DAGELIJKS GEBRUIK

11.1 Wasgoed in de machine doen

1. Open het deksel.
2. Druk op de toets **A**.



De trommel gaat automatisch open.

3. Doe de was in de trommel, één item tegelijk.
4. Schud de items voor u ze in de wasautomaat plaatst.
Zorg ervoor dat u niet te veel was in de trommel plaatst.
5. Sluit de trommel en het deksel.



LET OP!

Voordat u de deur van de machine sluit, dient u erop te letten dat de trommel goed is gesloten.

11.2 Wasmiddelvakjes. Wasmiddel en additieven gebruiken

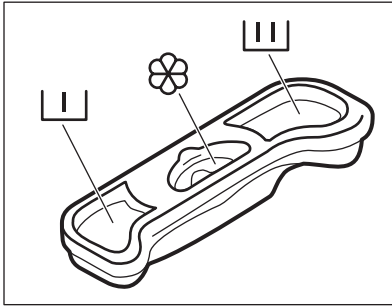
1. Doseer de gespecificeerde wasmiddelen en de wasverzachter.
2. Doe het wasmiddel en de wasverzachter in de juiste vakjes.



Volg altijd de instructies op die u op de verpakking van het wasmiddel aantreft. We raden u wel aan het maximaal aangegeven niveau niet te overschrijden. Deze hoeveelheid zal u echter de beste wasresultaten geven.




Voeg vloeibare wasmiddelen toe aan een doseerbol (geleverd door de fabrikant van het wasmiddel). Plaats de doseerbol in de trommel van de wasmachine, bovenop de kledingstukken.



I Wasmiddelvakje voor de voorwasfase.
Voeg wasmiddel toe (waspoeder of vloeibaar) als u een programma met vlekbehandeling instelt.

II Wasmiddelvakje voor de wasfase.

 Vakje voor vloeibare toevoegingen (wasverzachter, stijfjel).
De **M**-markering geeft het maximale niveau aan voor vloeibare toevoegingen.

11.3 Het apparaat inschakelen

1. Steek de stekker in het stopcontact.
 2. Draai de waterkraan open.
 3. Druk op toets Aan/Uit om het apparaat in te schakelen.
- Er klinkt een korte toon.

11.4 Een programma instellen

1. Draai de programmaschakelaar om het programma in te stellen:
 - Het indicatielampje Start/Pauze knippert.
 - Op het display wordt de programmaduur weergegeven.
2. Indien nodig, wijzig de temperatuur, de centrifugeersnelheid, de cyclusduur of voeg extra opties toe. Als er een optie wordt geactiveerd, wordt de indicator van de ingestelde optie zichtbaar.

i Als een keuze **niet mogelijk is** gaat de aanwijzing niet aan en klinkt er een geluidssignaal.

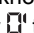
11.5 Een programma starten met een uitgestelde start

Druk op toets Start/Pauze. Het aftellen van de uitgestelde start wordt op het display weergegeven. Als het aftelproces voltooid is, wordt het programma gestart.

i De aanpassing voor PROSENSE begint nadat het aftellen is beëindigd.

Het annuleren van de uitgestelde start als het afstellen is begonnen

De uitgestelde start annuleren:

1. Druk op Start/Pauze om het apparaat te pauzeren. Het bijbehorende indicatielampje knippert.
2. Druk herhaaldelijk op de knop Startuitstel tot het display  toont.
3. Druk nogmaals op toets Start/Pauze om het programma onmiddellijk te starten.

Het wijzigen van de uitgestelde start als het afstellen is begonnen


De uitgestelde start wijzigen:


1. Druk op Start/Pauze om het apparaat te pauzeren. Het bijbehorende indicatielampje knippert.
2. Druk herhaaldelijk op de toets Startuitstel totdat het display de gewenste uitsteltijd weergeeft.
3. Druk nogmaals op toets Start/Pauze om het aftellen opnieuw te laten beginnen.

11.6 Een programma starten


Raak toets Start/Pauze aan om het programma te starten.

Het bijbehorende indicatielampje stopt met knipperen en blijft branden.

Het programma start en de deksel wordt vergrendeld. Op het display verschijnt het indicatielampje .

-  De afvoerpomp gaat in werking kort voordat het apparaat zich met water vult.

11.7 Cyclustijd herberekening

-  Na ongeveer 15 minuten na de start van het programma:
 - Het apparaat past de cyclustijd automatisch aan op het wasgoed dat u in de trommel hebt gedaan, voor perfecte wasresultaten binnen een minimaal benodigde tijd.
 - Op de display verschijnt de nieuwe tijdwaarde.

11.8 Onderbreken van een programma en een optie wijzigen


U kunt slechts enkele functies wijzigen voordat ze gaan werken.

1. Druk op toets Start/Pauze. Het bijbehorende indicatielampje knippert.
2. Wijzig de ingestelde optie.
3. Druk nogmaals op toets Start/Pauze. Het wasprogramma gaat verder.


11.9 Een actief programma annuleren



1. Druk op de toets Aan/Uit om het programma te annuleren en om het apparaat uit te schakelen.
2. Druk opnieuw op de toets Aan/Uit om het apparaat in te schakelen.


U kunt nu een nieuw wasprogramma kiezen.


-  Als de fase ProSense al is uitgevoerd en de toevoer van water al stroomt, begint het nieuwe programma **zonder de fase ProSense te herhalen**. Het water en het wasmiddel worden niet weggepompt om verspilling te voorkomen.

11.10 De ProSense System ladingdetectie

Na op de toets Start/Pauze  te hebben gedrukt:

1. De ProSense System begint met de waarneming van de wasgoedlading om de werkelijke programmaduur te berekenen. De aanduiding **kg** en de tijdstippen  knipperen.
2. Na ongeveer 15 minuten toont het display de nieuwe programmaduur: de aanduiding **kg** gaat uit en de tijdstippen  stopt met knipperen. Het apparaat past de programmaduur automatisch aan de lading aan, om in de kortst mogelijke tijd perfecte wasresultaten te krijgen. De programmaduur kan langer of korter worden.

-  De ProSense System-detectie wordt alleen uitgevoerd met volledige wasprogramma's (zonder geselecteerde overslafase).


-  De ProSense System is niet beschikbaar bij alle programma's zoals: Wol/Zijde, Spoelen, Centrifug.Pompen, en programma's met korte cycli.

11.11 Open het deksel van het apparaat als het programma in werking is:



LET OP!

Als de temperatuur en het waterpeil in de trommel te hoog zijn, blijft het symbool

 aan en kunt u het deksel niet openen.

Ga als volgt te werk om het deksel te openen:

1. Druk een paar seconden op de knop Aan/Uit om het apparaat uit te schakelen.
2. Wacht een paar minuten met het openen van het deksel.
3. Sluit het deksel.
4. Activeer het apparaat en stel het programma weer in.

11.12 Het deksel openen als de functie uitgestelde start is ingesteld.

Als het startuistel in werking is, is het deksel van het apparaat vergrendeld.

Om het deksel van het apparaat te openen:

1. Als u op de toets Start/Pauze drukt:



Het  lampje gaat uit.

2. Open het deksel.
3. Sluit de deksel en druk op toets Start/Pauze.

Het startuistel gaat door.

11.13 Einde programma

Wanneer het programma is voltooid, stopt het apparaat automatisch. Als het geluidssignaal actief is, weerklinkt het signaal.

Op het display gaat  aan en het indicatielampje deksel vergrendeld  gaat uit.

Het lampje van toets Start/Pauze gaat uit.

1. Druk op toets Aan/Uit om het apparaat uit te schakelen.

Vijf minuten na afloop van het programma schakelt energiebesparingsfunctie het apparaat automatisch uit.



Als u het apparaat weer inschakelt, wordt het einde van het als laatste ingestelde programma in het display weergegeven. Draai aan de programmaknop om een nieuwe cyclus in te stellen.

2. Haal het wasgoed uit het apparaat.
3. Zorg ervoor dat de trommel leeg is.
4. Laat de deur iets open staan om de vorming van schimmel en onaangename luchtjes te voorkomen


11.14 Laat het water weglopen na afloop van de cyclus

Het wasprogramma is voltooid, maar er staat water in de trommel:

De trommel draait regelmatig om kreukvorming van het wasgoed te voorkomen.

Het indicatielampje van het deksel  brandt. Het deksel blijft vergrendeld.

U moet het water afvoeren om het deksel te kunnen openen:

1. De centrifugeersnelheid zo nodig verlagen.
2. Druk op de knop Start/Pauze. Het apparaat voert het water af en centrifugeert.
3. Als het programma is voltooid, gaat het deurvergrendelingsymbool  uit en kunt u de deur openen.
4. Druk een paar seconden op Aan/Uit om het apparaat uit te schakelen.



Na ongeveer 18 uur begint het apparaat automatisch met het afvoeren van water en centrifugeren.

11.15 AUTO Stand-by-optie

De AUTO Stand-by-functie schakelt het apparaat automatisch uit om stroom te besparen als:

- Het apparaat is 5 minuten voordat u op de knop Start/Pauze drukt niet gebruikt.
Druk opnieuw op de toets Aan/Uit om het apparaat in te schakelen.
- 5 minuten na afloop van het wasprogramma
Druk opnieuw op de toets Aan/Uit om het apparaat in te schakelen.
De tijd van het laatst ingestelde programma wordt weergegeven op het display.

Draai aan de programmaknop om een nieuwe cyclus in te stellen.



Als u een programma of optie instelt die eindigt met water in de trommel, wordt het apparaat niet door de AUTO Stand-by functie **gedeactiveerd** om u eraan te herinneren het water weg te pompen.

12. AANWIJZINGEN EN TIPS



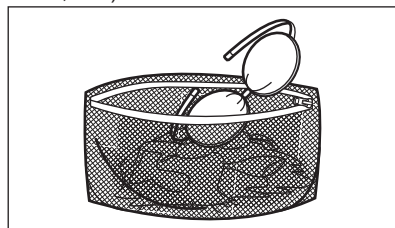
WAARSCHUWING!

Raadpleeg de hoofdstukken Veiligheid.

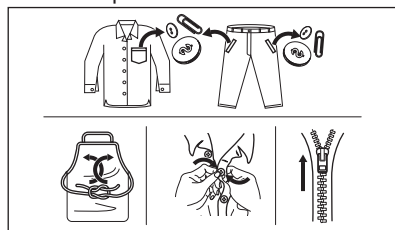
12.1 Voor u het wasgoed in de trommel doet

- Verdeel het wasgoed in: wit, gekleurd, synthetisch, fijne was en wol.
- Volg de wasinstructies die u op de waslabels van het wasgoed vindt.
- Was witte en bonte artikelen niet samen.
- Sommige bonte items kunnen verkleuren met de eerste wasbeurt. We raden je aan ze apart te wassen voor de eerste paar keren.
- Draai meerlagige stoffen, wollen en kleding met opdrukken binnenstebuiten.
- Behandel hardnekkige vlekken voor.
- Was hardnekkige vlekken met een speciaal wasmiddel.
- Wees voorzichtig met gordijnen. Verwijder de haken of stop de gordijnen in een waszak of kussensloop.
- Een zeer kleine lading kan problemen veroorzaken bij de centrifugefase die leiden tot overmatige trillingen. Als dit voorkomt:
 - a. onderbreek het programma en open de deur (raadpleeg hoofdstuk 'Dagelijks gebruik');
 - b. herverdeel de lading met de hand zodat de items gelijkmatig over de trommel zijn verdeeld;
 - c. druk op de toets Start/Pauze. De centrifugeerfase gaat door.

- Knoop kussenslopen dicht, sluit ritsen, haakjes en drukknopen. Bind riemen, koorden, veters, linten en andere losse elementen vast.
- Was geen wasgoed zonder zomen of met scheuren. Gebruik een waszakje om kleine items te wassen (bijv. beugelb's, riemen, panty's, veters, linten, etc.).



- Maak de zakken leeg en vouw de artikelen open.



12.2 Hardnekkige vlekken

Voor sommige vlekken is water en wasmiddel niet voldoende.

We raden u aan om deze vlekken te behandelen voordat u deze artikelen in de machine stopt.

Er zijn speciale vlekkenverwijderaars verkrijgbaar. Gebruik een speciale

vlekkenverwijderaar die geschikt is voor het type vlek en stof.

12.3 Type en hoeveelheid wasmiddel

De keuze van het wasmiddel en het gebruik van de juiste hoeveelheden beïnvloedt niet alleen uw wasprestaties, maar helpt ook om verspilling te voorkomen en het milieu te beschermen:

- Gebruik uitsluitend wasmiddelen en andere middelen die speciaal bedoeld zijn voor wasmachines. Volg eerst deze algemene regels:
 - waspoeder voor alle soorten weefsels, met uitzondering van fijne was. Kies bij voorkeur voor waspoeder met bleekmiddel voor witte was en hygiënisch wassen,
 - vloeibare wasmiddelen, voor wasprogramma's op lage temperatuur (max. 60 °C) voor alle weefselsoorten of speciale middelen voor wollen artikelen.
- De keuze en hoeveelheid wasmiddel zal afhangen van: type stof (delicaat, wollen, katoen, enz.), de kleur van de kleding, de grootte van de lading, de mate van vervuiling, wastemperatuur en hardheid van het gebruikte water.
- Volg de aanwijzingen op de verpakking van het wasmiddel of de andere toevoegingen zonder het aangegeven maximumniveau (**MAX**) te overschrijden.
- Vermeng geen verschillende soorten wasmiddel met elkaar.
- Gebruik minder wasmiddel als:
 - u een kleine lading wast,
 - het wasgoed licht vervuild is,
 - er grote hoeveelheden schuim zijn tijdens het wassen.
- Bij het gebruik van wasmiddeltabletten of -pods, plaatst u ze altijd in de trommel, niet in het wasmiddeldoseerbakje.

Onvoldoende wasmiddel kan leiden tot de volgende dingen:

- onbevredigende wasresultaten,
- het wasgoed dat grijs wordt,
- vettige kleding,
- schimmel in het apparaat.

Overmatig wasmiddel kan leiden tot de volgende dingen:

- schuimen,
- verminderd waseffect,
- ontoereikend spoelen,
- een grotere impact op het milieu.

12.4 Milieutips

Om water en energie te besparen en om het milieu te helpen beschermen, raden wij u aan de volgende tips ter harte te nemen:

- **Normaal vuile waskan zonder voorwas** worden gewassen om wasmiddel, water en tijd te besparen (ook het milieu wordt zo beschermd!)
- Door het apparaat te laden tot de **maximale capaciteit die voor elk programma is aangegeven, wordt het energie- en waterverbruik verminderd.**
- Met de juiste voorbehandeling kunnen vlekken en vuil worden verwijderd; het wasgoed kan dan op een lagere temperatuur worden gewassen.
- Om de juiste hoeveelheid wasmiddel te gebruiken, raadpleegt u de hoeveelheid voorgesteld door de producent van het wasmiddel en controleert u de waterhardheid van uw huishoudelijk systeem. Zie "Waterhardheid".
- Stel de **maximaal mogelijke centrifugeersnelheid** in voor het geselecteerde wasprogramma **voordat u uw was droogt in een wasdroger**. Dit bespaart energie tijdens het drogen!

12.5 Waterhardheid

Als de waterhardheid in uw gebied hoog of gemiddeld is, raden we u het gebruik van waterontharder voor wasautomaten aan. In gebieden waar de waterhardheid zacht is, is het gebruik van een waterontharder niet nodig.

Neem contact op met het plaatselijke waterleidingbedrijf voor de waterhardheid in uw gebied.

Gebruik de juiste hoeveelheid van de waterontharder. Volg altijd de instructies die u vindt op de verpakking van het product.

13. ONDERHOUD EN REINIGING



WAARSCHUWING!
Raadpleeg de hoofdstukken
Veiligheid.

13.1 Schema periodieke reiniging

Periodieke reiniging helpt de levensduur van uw apparaat te verlengen.

Houd na elke cyclus de deur en de wasmiddeldispenser een beetje op een kier om luchtcirculatie te krijgen en de vochtigheid in het apparaat te drogen: dit voorkomt schimmels en geurtjes.

Als het apparaat lange tijd niet wordt gebruikt: sluit de waterkraan en trek de stekker uit het stopcontact.

Indicatief schema periodieke reiniging:

Ontkalken	Twee keer per jaar
Onderhoudswasbeurt	Eenmaal ter maand
Dekselafdichting reinigen	Iedere twee maanden
Trommel reinigen	Iedere twee maanden
Wasmiddeldoseerbakje reinigen	Iedere twee maanden
De filter van de afvoerpomp reinigen	Twee keer per jaar
De filter van de toevoerslang en de klepfilter reinigen	Twee keer per jaar

In de volgende paragrafen wordt uitgelegd hoe u elk onderdeel moet reinigen.

13.2 Vreemde voorwerpen verwijderen



Zorg ervoor dat de zakken leeg zijn en dat alle losse elementen zijn vastgebonden voordat u uw cyclus uitvoert. Raadpleeg 'De waslading' in 'Aanwijzingen en tips'.

Verwijder alle vreemde voorwerpen (zoals metalen clip, knoppen, munten, enz.) die u kunt vinden in de filters en de trommel. Raadpleeg de paragrafen 'De trommel reinigen', 'De afvoerpomp reinigen' en 'De filter van de toevoerslang en de klepfilter reinigen'. Neem indien nodig contact op met een erkend servicecentrum.

13.3 Buitenkant reinigen

Het apparaat alleen schoonmaken met milde zeep en warm water. Maak alle oppervlakken volledig droog. Gebruik geen schuursponsjes of krassend materiaal.



LET OP!
Gebruik geen alcohol, oplosmiddelen of chemische producten.



LET OP!
Reinig de metalen oppervlakken niet met een reinigingsmiddel op chloorbasis.

13.4 Ontkalken



Als de waterhardheid in uw gebied hoog of gemiddeld is, raden we u het gebruik van waterontharder voor wasautomaten aan.

Controleer de trommel regelmatig op kalkaanslag.

Normale wasmiddelen bevatten al wateronthardende middelen, maar we raden aan af en toe een cyclus te

draaien met een lege trommel en een ontkalkingsproduct.

- i** Volg altijd de instructies die u vindt op de verpakking van het product.

13.5 Onderhoudswasbeurt

Bij programma's met lage temperaturen is het mogelijk dat er wat wasmiddel achterblijft in de trommel. Voer regelmatig een onderhoudswasbeurt uit. Ga als volgt te werk:

- Haal al het wasgoed uit de trommel.
- Kies het katoenprogramma met de hoogste temperatuur met een kleine hoeveelheid wasmiddel.

13.6 De trommel reinigen

Controleer de trommel regelmatig om ongewenste aanslag te voorkomen.

Roestaanslag in de trommel kan voorkomen vanwege roestende vreemde voorwerpen in de was of door leidingwater dat ijzer bevat

Reinig de trommel met speciale producten voor roestvrij staal.

- i** Volg altijd de instructies die u vindt op de verpakking van het product.
Maak de trommel niet schoon met zure ontkalkingsmiddelen, schuurmiddelen die chloor of ijzer of staalwol bevatten.

Voor een grondige reiniging:

1. Haal al het wasgoed uit de trommel.
2. Voer een Katoen-programma uit op de hoogste temperatuur.
3. Voeg een kleine hoeveelheid waspoeder toe aan de lege trommel om achtergebleven resten weg te spoelen.

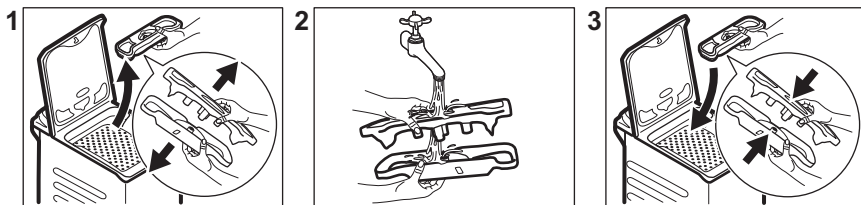
- i** Het display kan soms aan het einde van een cyclus het pictogram  weergeven: dit is een aanbeveling om de "reiniging van de trommel" uit te voeren. Zodra de trommelreiniging is uitgevoerd, verdwijnt het pictogram.

13.7 Dekselafdichting

Controleer het deurrubber regelmatig en verwijder voorwerpen uit de binnenkant. Maak schoon indien nodig met een ammoniakmiddel zonder het oppervlak van de afdichting te bekrassen.

- i** Volg altijd de instructies die u vindt op de verpakking van het product.

13.8 Het wasmiddeldoseerbakje reinigen



13.9 Afvoerfilter reinigen

Controleer het filter van de afvoerpomp regelmatig en houd het schoon.

Reinig de afvoerpomp wanneer:

- Het apparaat pompt geen water weg.
- de trommel niet ronddraait.
- het apparaat een ongebruikelijk geluid maakt door een blokkade in de afvoerpomp.

- Op het display verschijnt de alarmcode **E20**

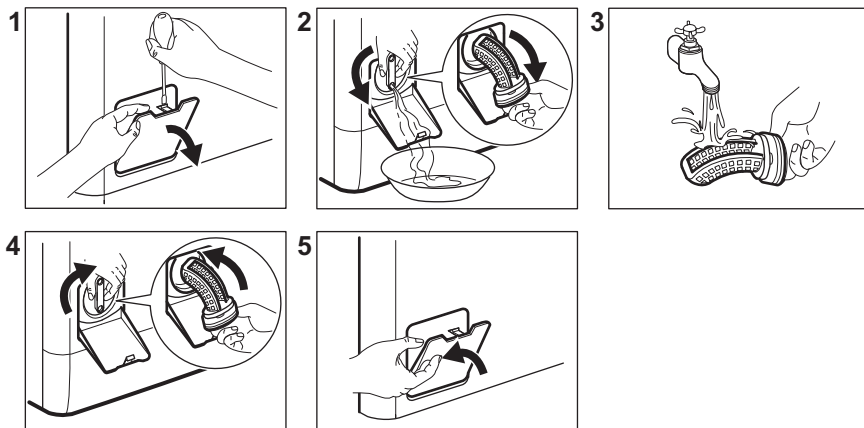
Houd altijd een oude doek bij de hand om het eventueel gemorste water te kunnen opvegen als u het filter verwijdert.



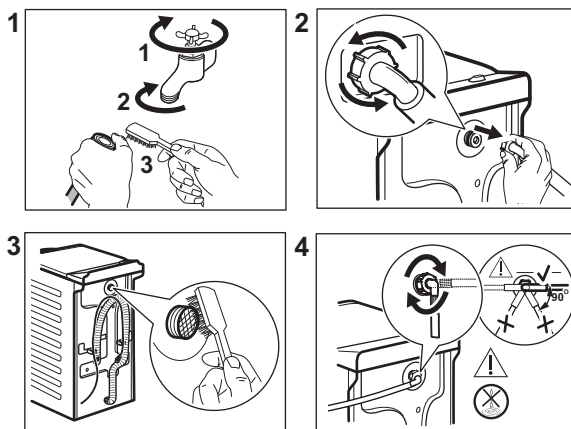
WAARSCHUWING!

- Haal de netstekker uit het stopcontact.
- Verwijder het filter niet als het apparaat in gebruik is.
- Reinig de pomp niet zolang het water in de machine heet is. Wacht tot het water is afgekoeld.

Voor reiniging van de pomp gaat u als volgt te werk:



13.10 Het filter van de toevoerslang en het klepfilter reinigen



13.11 Noodafvoer

Als het apparaat het water niet kan wegpompen, voert u dezelfde procedure uit zoals die is beschreven in de paragraaf 'Reinigen van de afvoerpomp'. Maak de pomp zo nodig schoon.

Als u het water afvoert met de noodafvoerprocedure, dient u het afvoersysteem opnieuw te activeren:

1. Giet 2 liter water in het vakje voor het hoofdwasmiddel van de wasmiddeldoseerbakje.
2. Start het programma om water af te voeren.

13.12 Voorzorgsmaatregelen bij vorst

Als het apparaat is geïnstalleerd op een plek waar de temperatuur 0 °C of daaronder kan bereiken, dan dient u het

resterende water uit de afvoerslang en de afvoerpomp te verwijderen.

1. Haal de netstekker uit het stopcontact.
2. Draai de waterkraan dicht.
3. Plaats de twee uiteinden van de toevoerslang in een bak en laat het water uit de slang stromen.
4. Leeg de afvoerpomp. Raadpleeg de noodafvoerprocedure.
5. Als de afvoerpomp leeg is, installeert u de toevoerslang opnieuw.



WAARSCHUWING!

Zorg ervoor dat de temperatuur hoger is dan 0°C voordat u het apparaat opnieuw gebruikt. De fabrikant is niet verantwoordelijk voor schade die door lage temperaturen is veroorzaakt.

14. PROBLEEMOPLOSSING



WAARSCHUWING!

Raadpleeg de hoofdstukken Veiligheid.

14.1 Alarmcodes en mogelijke storingen

Het apparaat start of stopt niet tijdens de werking. Probeer eerst het probleem zelf op te lossen (zie tabellen).



WAARSCHUWING!

Voordat u een handeling verricht, de stekker uit het stopcontact trekken.

Bij enkele problemen geeft het display een alarmcode weer en kan de Start/Pauze -knop continu knippen:

Probleem	Mogelijke oplossing
<p>E 10</p> <p>Het apparaat wordt niet goed gevuld met water.</p>	<ul style="list-style-type: none"> • Zorg ervoor dat de waterkraan geopend is. • Ga na of de druk van de watervoorziening niet te laag is. Neem voor deze informatie contactpersoon op met uw plaatselijke waterleidingsbedrijf. • Verzeker u ervan dat de waterkraan niet verstopt is. • Controleer of er geen knikken of bochten in de watertoevoerslang aanwezig zijn. • Zorg dat de positie van de watertoevoerslang correct is. • Zorg dat de filter van de toevoerslang en de filter van de klep niet verstopt zijn. Zie het hoofdstuk "Onderhoud en reiniging".

<p>E20 Het apparaat pompt geen water weg.</p>	<ul style="list-style-type: none"> • Verzekeer u ervan dat de gootsteenafvoer niet verstopt is. • Verzekeer u ervan dat de aftapslang geen knikken of bochten heeft. • Controleer of de afvoerfilter niet verstopt is. Reinig indien nodig de filter. Zie het hoofdstuk "Onderhoud en reiniging". • Zorg dat de aansluiting van de waterafvoerslang correct is. • Stel het afvoerprogramma in als u een programma zonder afvoerfase instelt. • Stel het afvoerprogramma in als u een optie heeft gekozen waarbij water in de kuip blijft.
<p>E91 Geen communicatie tussen elektronische elementen van de machine.</p>	<ul style="list-style-type: none"> • Het programma werd niet juist voltooid of het apparaat is te vroeg gestopt. Schakel het apparaat uit en weer aan. • Als de alarmcode weer verschijnt, neem dan contact op met een erkend servicecentrum.
<p>EKO De stroomtoevoer is niet stabiel.</p>	<ul style="list-style-type: none"> • Wacht tot de stroomtoevoer stabiel is.
<p>EFO Het beschermingssysteem tegen waterlekage is in werking getreden.</p>	<ul style="list-style-type: none"> • Koppel het apparaat los en draai de waterkraan dicht. Neem contact op met een erkend servicecentrum.

Als het display andere alarmcodes aangeeft, schakel het apparaat dat uit en weer in. Als het probleem opnieuw optreedt, neemt u contact op met de Servicedienst.

Raadpleeg onderstaande tabel voor mogelijke oplossingen in geval van een ander probleem met de wasmachine.

Probleem	Mogelijke oplossing
<p>Het programma start niet.</p>	<ul style="list-style-type: none"> • Controleer of de netstekker is aangesloten op het stopcontact. • Zorg dat het deksel en de trommeldeur goed gesloten zijn. • Zorg dat er geen zekering in de zekeringenkast is doorgebrand. • Verzekeer u ervan dat Start/Pauze bediend is. • Als de uitgestelde start is ingesteld, annuleert u deze functie of wacht u tot de afloop van de afteltijd. • Schakel het kinderslot uit. • Controleer de stand van de knop op het gekozen programma.
<p>De machine vult zich met water en pompt dit direct weg.</p>	<ul style="list-style-type: none"> • Zorg dat de afvoerslang zich op de juiste hoogte bevindt. De slang kan te laag hangen. Raadpleeg 'Montage-instructies'.

Probleem	Mogelijke oplossing
De centrifugeerfase werkt niet of de wasfase duurt langer dan normaal.	<ul style="list-style-type: none"> • Stel het centrifugeerprogramma in. • Controleer of de afvoerfilter niet verstopt is. Reinig indien nodig de filter. Zie het hoofdstuk "Onderhoud en reiniging". • Verdeel het wasgoed handmatig in de trommel en start de centrifugeerfase opnieuw. Dit probleem wordt mogelijk veroorzaakt door problemen met de balans.
Er ligt water op de vloer.	<ul style="list-style-type: none"> • Zorg dat de aansluitingen van de waterslangen goed vast zitten en dat er geen lekken zijn. • Zorg ervoor dat de watertoevoer- en afvoerslangen niet beschadigd zijn. • Zorg dat u het juiste wasmiddel en de juiste hoeveelheid gebruikt.
U kunt het deksel van het apparaat niet openen.	<ul style="list-style-type: none"> • Zorg ervoor dat er geen wasprogramma is gekozen dat eindigt met water in de trommel. • Zorg dat het wasprogramma voltooid is. • Stel het afvoer- of centrifugeerprogramma in als er zich water in de trommel bevindt. • Verzeker u ervan dat er elektrische stroom op de machine staat. • Dit probleem kan veroorzaakt worden door een storing van het apparaat. Neem contact op met een erkend servicecentrum.
De machine maakt abnormale geluiden en trilt.	<ul style="list-style-type: none"> • Zorg dat het apparaat waterpas staat. Raadpleeg 'Montage-instructies'. • Zorg dat de verpakking en/of de transportbouten verwijderd zijn. Raadpleeg 'Montage-instructies'. • Voeg meer wasgoed aan de trommel toe. De lading is te klein.
De programmaduur neemt toe of neemt af tijdens het draaien van het programma.	<ul style="list-style-type: none"> • Het ProSense System kan de duur van het programma aanpassen aan het type en de hoeveelheid wasgoed. Zie 'Beladingsdetectie ProSense System' onder het hoofdstuk 'Dagelijks gebruik'.
Het wasresultaat is niet bevredigend.	<ul style="list-style-type: none"> • Gebruik meer wasmiddel of gebruik een ander middel. • U hebt de hardnekkige vlekken niet voor het wassen uit het wasgoed gehaald. • Zorg dat u de juiste temperatuur instelt. • Verminder de hoeveelheid wasgoed.
Te veel schuim in de trommel tijdens de wascyclus.	<ul style="list-style-type: none"> • Verminder de hoeveelheid wasmiddel.

Schakel na de controle de machine in. Het programma wordt voortgezet vanaf het punt van onderbreking.

Als het probleem opnieuw optreedt, neemt u contact op met het geautoriseerd servicecentrum.

De contactgegevens van het servicecentrum staan op het typeplaatje.

15. VERBRUIKSWAARDEN

15.1 Inleiding



Zie de link www.theenergylabel.eu voor gedetailleerde informatie over het energielabel.



De QR-code op het energielabel dat bij het apparaat wordt geleverd, biedt een internetkoppeling naar de informatie gerelateerd aan de prestaties van het apparaat in de EU-EPREL-database. Bewaar het energielabel ter referentie samen met de gebruikershandleiding en alle andere documenten die bij dit apparaat worden geleverd. Het is ook mogelijk om dezelfde informatie in EPREL te vinden via de link <https://eprel.ec.europa.eu> en de modelnaam en het productnummer die je vindt op het typeplaatje van het apparaat. Raadpleeg het hoofdstuk 'Productbeschrijving' voor de positie van het typeplaatje.

15.2 Legenda

kg	Wasgoed.	u:mm	Duur programma.
kWh	Energieverbruik.	°C	Temperatuur in de was.
liter	WATERverbruik.	tpm	Centrifugeersnelheid.
%	Resterend vocht aan het einde van de centrifugeerfase. Hoe hoger de centrifugeersnelheid, hoe hoger het geluid en hoe lager het resterende vocht.		



Waarden en programmaduur kunnen verschillen afhankelijk van verschillende omstandigheden (bijv. kamertemperatuur, watertemperatuur en -druk, ladinggrootte en type wasgoed, voedingsspanning) en ook als je de standaardinstelling van een programma wijzigt.

15.3 In overeenstemming met Verordening van de Commissie (EU) 2019/2023

Eco 40-60 programma	kg	kWh	liter	u:mm	%	°C	rpm ¹⁾
Volledige lading	6	0.940	47	3:17	53	47	1151

Eco 40-60 programma	kg	kWh	liter	u:mm	%	°C	rpm ¹⁾
Halve belading	3	0.518	37	2:35	53	39	1151
Kwartbelading	1,5	0.260	29	2:35	55	25	1151

1) Maximale centrifugesnelheid.

Stroomverbruik in verschillende modi

Uit (W)	Stand-by (W)	Uitgestelde start (W)
0.48	0.48	4.00

De tijd tot de Uit-/Stand-bymodus is maximaal 15 minuten.

15.4 Veelvoorkomende programma's



Deze waarden zijn slechts indicatief.

Programma	kg	kWh	liter	u:mm	%	°C	rpm ¹⁾
Katoen ²⁾ 95 °C	6	2.60	85	3:25	53	85	1200
Katoen 60 °C	6	1.85	85	3:25	53	55	1200
Katoen 20 ³⁾ 20 °C	6	0.40	85	2:45	53	20	1200
Synthetica 40 °C	3	0.65	55	2:10	35	40	1200
Fijne Was ⁴⁾ 30 °C	2	0.35	50	1:00	35	30	1200
Wol/Zijde 30 °C	1	0.20	35	1:10	30	30	1200

1) Referentie-indicator van de centrifugesnelheid.

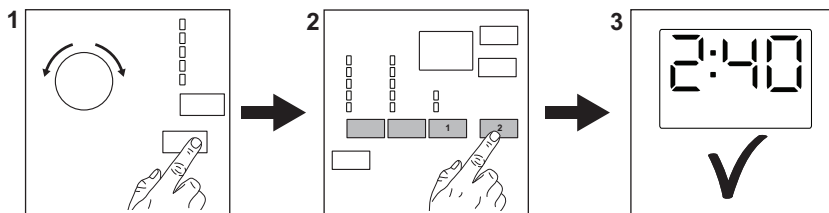
2) Geschikt voor het wassen van zwaar vervuild textiel.

3) Geschikt voor het wassen van licht vervuild katoen.

4) Het werkt ook als een snelle wascyclus voor licht vervuild wasgoed.

16. SNELSTARTGIDS

16.1 Dagelijks gebruik



Steek de stekker in het stopcontact.

Draai de waterkraan open.

Doe het wasgoed in de machine.

Plaats het wasmiddel en andere behandelmiddelen in de juiste vakken van de wasmiddeldoseerbakje.

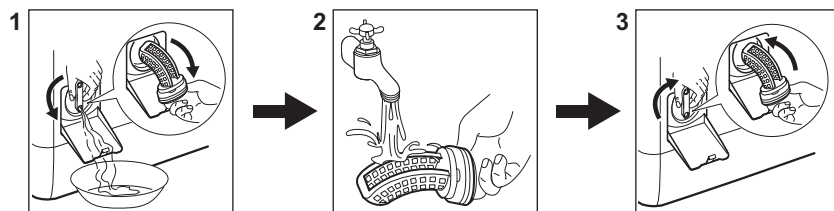
1. Druk op de **Aan/Uit** -toets om het apparaat aan te zetten. Draai de programmaknop om het gewenste wasprogramma in te stellen.

2. Stel de gewenste opties (1) in met de corresponderende tiptoetsen. Om het programma te starten, drukt u op de **Start/Pauze** -toets (2).

3. Het apparaat start. Neem aan het einde van het programma het wasgoed er uit.

Druk op de **Aan/Uit** -toets om het apparaat uit te zetten.



16.2 Reinigen van het filter van de afvoerpomp



Reinig het filter regelmatig en in het bijzonder als de alarmcode **E20** op het display verschijnt.

16.3 Programma's

Programma's	Lading	Productbeschrijving
Eco 40-60	6 kg	Wit en bont katoen. Normaal vervuilde kledingstukken.
Katoen	6 kg	Wit en bont katoen.

Programma's	Lading	Productbeschrijving
Synthetica	3 kg	Synthetische of gemengde stoffen.
Strijkvrij	3 kg	Synthetische stoffen die voorzichtig gewassen moeten worden.
Fijne Was	2 kg	Delicate stoffen zoals acryl, viscose en polyester.
Wol/Zijde  	1 kg	Machinewasbare wol, handwasbare wol en fijne was.
Dekbed	2 kg	Eenpersoons synthetische deken, beddensprei, dekbed.
Pompen/Centrif.	6 kg	Alle stoffen, behalve wol en zeer delicate stoffen. Programma voor centrifugeren en wegpompen van water.
Spoelen	6 kg	Alle stoffen, behalve wol en zeer delicate stoffen. Programma voor spoelen en centrifugeren.
Snel Intensief	6 kg	Een cyclus voor outdoor sportkleding met extra voorwasfase.
Jeans	3 kg	Jeanskleding en jersey items.
Katoen 20°	6 kg	Gemengde stoffen Katoen en synthetica.
Sport	2,5 kg	Synthetische stoffen die voorzichtig gewassen moeten worden.
20 min. - 3 kg	3 kg	Katoen en synthetica, licht vervuild of slechts eenmaal gedragen.

17. MILIEUBESCHERMING

Recycleer de materialen met het symbool . Gooi de verpakking in een geschikte afvalcontainer om het te recyclen. Bescherm het milieu en de volksgezondheid en recycleer op een correcte manier het afval van elektrische en elektronische apparaten. Gooi

apparaten gemarkeerd met het symbool  niet weg met het huishoudelijk afval. Breng het product naar het milieustation bij u in de buurt of neem contact op met de gemeente.

www.aeg.com/shop



135999890-A-122021



AEG