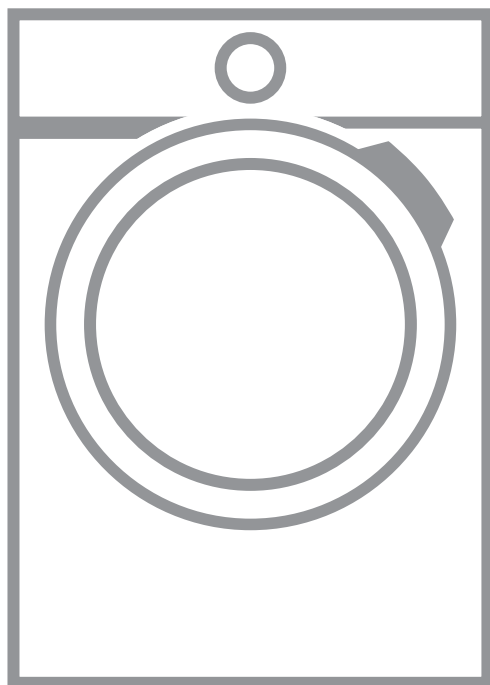


▶ L7WBN84GW

NL **Gebruiksaanwijzing**
Was-droogcombinatie

USER MANUAL



AEG

INHOUDSOPGAVE

1. VEILIGHEIDSINFORMATIE.....	3
2. VEILIGHEIDSVOORSCHRIFTEN.....	6
3. BESCHRIJVING VAN HET PRODUCT.....	8
4. TECHNISCHE GEGEVENS.....	9
5. ACCESSOIRES.....	10
6. MONTAGE.....	10
7. BEDIENINGSPANEEL.....	15
8. DRAAIKNOP EN KNOPPEN.....	17
9. PROGRAMMA'S.....	19
10. INSTELLINGEN.....	26
11. VOOR HET EERSTE GEBRUIK.....	27
12. DAGELIJKS GEBRUIK - ALLEEN WASSEN.....	28
13. DAGELIJKS GEBRUIK - WASSEN & DROGEN.....	33
14. DAGELIJKS GEBRUIK - ALLEEN DROGEN.....	34
15. PLUS IN DE STOFFEN.....	35
16. AANWIJZINGEN EN TIPS.....	36
17. ONDERHOUD EN REINIGING.....	39
18. PROBLEEMOPLOSSING.....	44
19. VERBRUIKSWAARDEN.....	48
20. MILIEUBESCHERMING.....	51

VOOR PERFECTE RESULTATEN

Bedankt dat je voor dit AEG-product hebt gekozen. We hebben het gecreëerd om jarenlang onberispelijke prestaties te leveren, met innovatieve technologieën die het leven eenvoudiger maken – functies die je wellicht niet op gewone apparaten aantreft. Neem een paar minuten de tijd om het beste uit het apparaat te halen. Ga naar onze website voor:



Advies over gebruik, brochures, het oplossen van problemen, service- en reparatie-informatie:

www.aeg.com/support



Registreer je product voor een betere service:

www.registeraeg.com



Koop accessoires, verbruiksartikelen en originele reserveonderdelen voor je apparaat:


www.aeg.com/shop

KLANTENSERVICE EN SERVICE


Gebruik altijd originele onderdelen.

Als u contact opneemt met onze erkende servicedienst, zorg er dan voor dat u de volgende gegevens tot uw beschikking hebt: Model, PNC, serienummer.

De informatie vindt u op het typeplaatje.

 Waarschuwingen en veiligheidsinformatie

 Algemene informatie en tips

 Milieu-informatie

Wijzigingen voorbehouden.

1. ⚠️ VEILIGHEIDSINFORMATIE

Lees zorgvuldig de meegeleverde instructies voor installatie en gebruik van het apparaat. De fabrikant is niet verantwoordelijk voor verwondingen of schade die voortvloeit uit de onjuiste installatie of het onjuiste gebruik. Bewaar de instructies altijd op een veilige, toegankelijke plek voor toekomstig gebruik.

1.1 Veiligheid van kinderen en kwetsbare personen



WAARSCHUWING!

Gevaar voor verstikking, letsel of permanente invaliditeit.

- Dit apparaat kan worden gebruikt door kinderen van 8 jaar en ouder en door mensen met een beperkt lichamelijk, zintuiglijk of verstandelijk vermogen of een gebrek aan ervaring en kennis, indien zij onder toezicht staan of instructies hebben gekregen over het veilig gebruiken van het apparaat en indien zij de gevaren begrijpen.
- Kinderen tussen de 3 en 8 jaar oud en personen met zware en complexe beperkingen dienen altijd uit de buurt van het apparaat te worden gehouden, tenzij ze voortdurend onder toezicht staan.
- Kinderen jonger dan 3 jaar dienen, tenzij zij voortdurend onder toezicht staan, bij het apparaat uit de buurt te worden gehouden.
- Houd toezicht op kinderen om te voorkomen dat zij met het apparaat gaan spelen.
- Houd alle verpakking uit de buurt van kinderen en gooi het op passende wijze weg.
- Houd reinigingsmiddelen uit de buurt van kinderen.
- Houd kinderen en huisdieren uit de buurt van het apparaat als de deur open staat.

- Als het apparaat is voorzien van een kinderslot, dient dit te worden geactiveerd.
- Kinderen mogen zonder toezicht geen reinigings- en onderhoudswerkzaamheden aan het apparaat uitvoeren.

1.2 Algemene veiligheid

- De specificatie van dit apparaat niet wijzigen.
- Dit apparaat is bedoeld voor gebruik in huishoudelijke en soortgelijke toepassingen, zoals:
 - keukenruimten van personeel in winkels, kantoren en andere werkruimten;
 - door gasten in hotels, motels, bed & breakfast en andere woonomgevingen;
 - ruimtes voor gemeenschappelijk gebruik in gebouwen of flats of in wasserettes.
- Het apparaat dient geïnstalleerd te worden als een vrijstaand product of onder het aanrecht als daar genoeg ruimte voor is.
- Installeer het apparaat niet achter een vergrendelbare deur, een schuifdeur of een deur met een scharnier aan de tegenovergestelde zijde, waardoor de deur van het apparaat niet volledig geopend kan worden.
- Steek de stekker pas in het stopcontact als de installatie is voltooid. Zorg ervoor dat de stekker toegankelijk is na de installatie.
- De ventilatieopeningen in de onderkant mogen niet worden afgedekt door tapijt, een mat of andere soorten vloerbedekking.
- **WAARSCHUWING:** Het apparaat mag niet van stroom worden voorzien door een extern schakelapparaat, zoals een tijd klok, of aangesloten worden op een circuit dat door het elektriciteitsbedrijf regelmatig aan en uit wordt geschakeld.
- Zorg voor een goede luchtventilatie in de ruimte waar het apparaat geïnstalleerd is, om het terugstromen van ongewenste gassen van apparaten in de ruimte

die op gas of andere brandstoffen werken, zoals open haarden, te voorkomen.

- De lucht mag niet worden afgevoerd via een kanaal dat wordt gebruikt voor uitlaatgassen van apparaten die gas of andere brandstoffen verbranden.
- De waterdruk bij het watertoevoerpunt van de aansluiting moet liggen tussen 0,5 bar (0,05 MPa) en 8 bar (0,8 MPa).
- De maximale lading van het apparaat is 8 kg. Overschrijd de maximale belading van elk programma niet (zie het hoofdstuk 'Programma's').
- Het apparaat moet op de waterleiding worden aangesloten met de nieuwe meegeleverde slangsets, of andere nieuwe slangsets geleverd door het geautoriseerd servicecentrum.
- Oude slangsets mogen niet opnieuw worden gebruikt.
- Als het netsnoer beschadigd is, moet de fabrikant, een erkend servicecentrum of een gekwalificeerde persoon deze vervangen teneinde gevaarlijke situaties met elektriciteit te voorkomen.
- Veeg eventuele pluisjes of verpakkingsafval die zich rondom het apparaat hebben opgehoopt, weg.
- Artikelen die zijn bevuild met stoffen als plantaardige of minerale olie, aceton, alcohol, benzine, kerosine, vlekkenverwijderaars, terpentijn, boenwas en boenwasverwijderaars dienen alvorens in de was/droogcombinatie te worden gedroogd, afzonderlijk te worden gewassen met een extra hoeveelheid wasmiddel.
- Het apparaat mag niet worden gebruikt als de artikelen vervuild zijn met industriële chemische reinigingsmiddelen.
- Droog geen ongewassen artikelen in de wasdroger.
- Artikelen van schuimrubber (latexschuim), douchemutsjes, waterdichte kleding, en artikelen met een rubberen binnenkant en kleding of kussens met een vulling van schuimrubber dienen niet in de was/droogcombinatie te worden gedroogd.

- Wasverzachters of soortgelijke producten dienen te worden gebruikt zoals aangegeven in de instructies van de fabrikant van het product.
- Verwijder alle voorwerpen van artikelen die een ontstekingsbron kunnen zijn zoals aanstekers of lucifers.
- Stop een was/droogcombinatie nooit voor het einde van een droogcyclus, tenzij alle artikelen snel uit de trommel verwijderd en uitgehangen worden, zodat de restwarmte snel verdwijnt.
- Het laatste deel van een was/droogcombinatiecyclus vindt plaats zonder warmte (koelcyclus) om ervoor te zorgen dat de artikelen uiteindelijk een temperatuur hebben waarbij is gewaarborgd dat de artikelen niet worden beschadigd.
- Gebruik geen waterstralen onder druk en/of stoom om het apparaat te reinigen.
- Reinig het apparaat met een vochtige doek. Gebruik alleen neutrale schoonmaakmiddelen. Gebruik geen schuurmiddelen, schuursponsjes, oplosmiddelen of metalen voorwerpen.
- Schakel het apparaat uit en trek de stekker uit het stopcontact voordat je onderhoudshandelingen verricht.

2. VEILIGHEIDSVOORSCHRIFTEN

2.1 Installatie



De installatie moet voldoen aan de relevante nationale voorschriften.

- Volg de installatie-instructies die zijn meegeleverd met het apparaat.
- Gebruik of installeer het apparaat niet op plekken waar de temperatuur onder de 0°C komt of waar het wordt blootgesteld aan weersomstandigheden.
- Houd het apparaat tijdens het verplaatsen altijd verticaal.
- Zorg dat er lucht tussen het apparaat en de vloer kan circuleren.
- Verwijder de verpakking en de transportbouten.
- Zorg ervoor dat de vloer van de plaats waar u het apparaat installeert, vlak, stabiel, hittebestendig en schoon is.
- Bewaar de transportbouten op een veilige plek. Als het apparaat verplaatst moet worden in de toekomst, moeten ze opnieuw bevestigd worden om de trommel te vergrendelen om interne schade te voorkomen.
- Pas altijd op bij verplaatsing van het apparaat, want het is zwaar. Gebruik altijd veiligheidshandschoenen en gesloten schoeisel.

- Installeer en gebruik geen beschadigd apparaat.
- Plaats het apparaat niet op een plek waar de deur niet helemaal open kan.
- Pas de stelvoeten aan om de nodige ruimte tussen het apparaat en de vloer te creëren.
- Als het apparaat op zijn permanente plaats wordt geplaatst, moet u nagaan of het waterpas staat. Is dit niet het geval, stel de stelvoetjes hier dan op af.
- Je kunt de afvoerslang maximaal 400 cm verlengen. Neem contact op met de erkende klantenservice voor de andere afvoerslang en het verlengstuk.
- Zorg ervoor dat de kraan na installatie bereikbaar is.

2.4 Gebruik



WAARSCHUWING!

Gevaar voor letsel, elektrische schokken, brand, brandwonden en schade aan het apparaat.

2.2 Elektrische aansluiting



WAARSCHUWING!

Gevaar voor brand en elektrische schokken.

- **WAARSCHUWING:** Dit apparaat is ontworpen om te worden geïnstalleerd/aangesloten op een aardingsaansluiting in het gebouw.
- Gebruik altijd een juist geïnstalleerd schokbestendig stopcontact.
- Gebruik geen adapters met meerdere stekkers en verlengkabels.
- Trek niet aan het netsnoer om het apparaat los te koppelen. Trek altijd aan de stekker.
- Raak de stroomkabel of stekker niet aan met natte handen.
- Plaats geen ontvlambare producten of artikelen die vochtig zijn met ontvlambare producten in, bij of op het apparaat.
- Raak de glazen deur niet aan als een programma in werking is. Het glas kan heet worden.
- Droog geen beschadigde (gescheurde, gerafelde) kleding met vulling of voering.
- Indien wasgoed is gewassen met een vlekkenverwijderaar, dient er een extra spoelcyclus te worden uitgevoerd voordat u gaat drogen.
- Zorg ervoor dat alle metalen voorwerpen van het wasgoed zijn verwijderd.
- Droog uitsluitend textiel dat in het apparaat mag worden gedroogd. Volg de instructies op het wasvoorschrift in de kleding.
- Ga niet op de open deur zitten of staan.
- Droog geen druijpnatte kleding in het apparaat.
- Laat geen hete voorwerpen de kunststof onderdelen van het apparaat aanraken.
- Verwijder een wasbol (indien gebruikt) voor het starten van het droogprogramma.
- Gebruik geen wasbol wanneer je een non-stopprogramma instelt.

2.3 Wateraansluiting

- Het toevoerwater mag niet warmer zijn dan 25°C.
- Beschadig de waterslangen niet.
- Indien buizen lang niet zijn gebruikt, er reparaties hebben plaatsgevonden of er nieuwe apparaten zijn geplaatst (watermeters, enz.), moet je, voordat de nieuwe buizen worden aangesloten, het water laten stromen totdat het schoon en helder is.
- Zorg ervoor dat er geen zichtbare waterlekken zijn tijdens en na het eerste gebruik van het apparaat.
- Gebruik geen verlengslang als de toevoerslang te kort is. Neem contact op met de erkende klantenservice voor vervanging van de toevoerslang.
- Bij het uitpakken van het apparaat is het mogelijk dat je water uit de afvoerslang ziet stromen. Dit komt door het testen met water van het apparaat in de fabriek.

2.5 Service

- Neem contact op met de erkende servicedienst voor reparatie van het apparaat. Gebruik alleen originele reserveonderdelen.

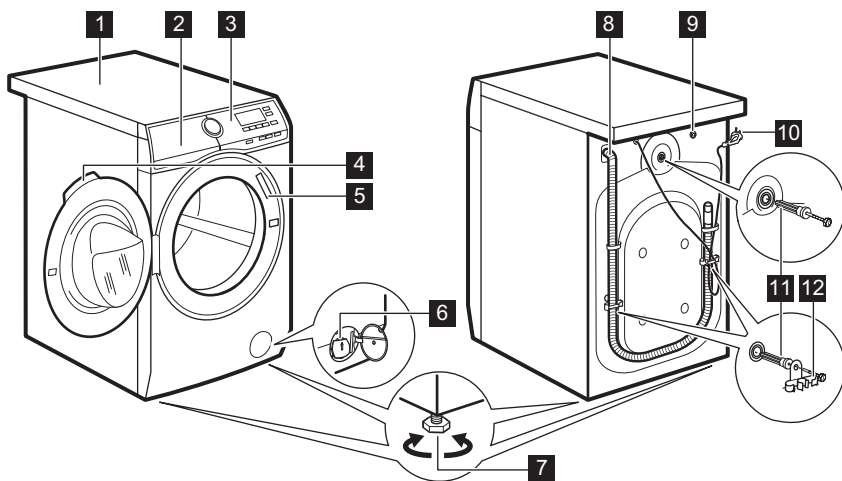
- Houd er rekening mee dat zelfreparatie of niet-professionele reparatie gevolgen kan hebben voor de veiligheid en de garantie kan doen vervallen.
- De volgende reserveonderdelen zijn beschikbaar gedurende 10 jaar nadat het model is stopgezet: motor- en motorborstels, transmissie tussen motor en trommel, pompen, schokdempers en veren, wastrommel, trommelspin en aanverwante kogellagers, verwarmers en verwarmingselementen, inclusief warmtepompen, leidingen en aanverwante apparatuur, waaronder slangen, kleppen, filters en aquastops, printplaten, elektronische displays, drukschakelaars, thermostaten en sensoren, software en firmware met inbegrip van resetsoftware, deur, deurscharnier en afdichtingen, andere afdichtingen, deurvergrendelingsassemblage, plastic randapparatuur zoals wasmiddeldispensers. Houd er rekening mee dat sommige van deze reserveonderdelen alleen beschikbaar zijn voor professionele reparateurs en dat niet alle reserveonderdelen relevant zijn voor alle modellen.
- Met betrekking tot de lamp(en) in dit product en reservelampen die afzonderlijk worden verkocht: Deze lampen zijn bedoeld om bestand te zijn tegen extreme fysieke omstandigheden in huishoudelijke apparaten, zoals temperatuur, trillingen, vochtigheid, of zijn bedoeld om informatie te geven over de operationele status van het apparaat. Ze zijn niet bedoeld voor gebruik in andere toepassingen en zijn niet geschikt voor verlichting in huishoudelijke ruimten.

2.6 Verwijdering

- Haal de stekker uit het stopcontact en koppel het apparaat los van de watertoevoer.
- Snijd het netsnoer vlak bij het apparaat af en gooi het weg.
- Verwijder de deurvergrendeling om te voorkomen dat kinderen of huisdieren binnen in de trommel vast komen te zitten.
- Gooi het apparaat weg conform de lokale voorschriften voor de verwijdering van elektrische en elektronische apparatuur (AEEA).

3. BESCHRIJVING VAN HET PRODUCT

3.1 Apparaatoverzicht



- 1** Bovenblad
- 2** Wasmiddellade
- 3** Bedieningspaneel
- 4** Handgreep
- 5** Typeplaatje
- 6** Filter afvoerpomp
- 7** Voetjes voor het waterpas zetten van het apparaat
- 8** Afvoerslang
- 9** Aansluiting van de watertoevoerslang
- 10** Netsnoer
- 11** Transportbouten
- 12** Slangensteun

A	Mod. xxxxxxxxxx
B	Prod.No. 91000000 00
C	000V - 00Hz 0000 W ⚡ 00A
D	Ser.No. 00000000

Het typeplaatje vermeldt de modelnaam (**A**), het productnummer (**B**), de elektrische classificaties (**C**) en het serienummer (**D**).

4. TECHNISCHE GEGEVENS

Afmeting	Breedte / hoogte / totale diepte	59.7 cm /84.7 cm /57.5 cm
Elektrische aansluiting	Spanning (Voltage)	230 V
	Totaal vermogen	2.000 W
	Zekering	10 A
	Frequentie	50 Hz
Het beschermdeksel biedt bescherming tegen vaste stoffen en vochtigheid, behalve op plaatsen waar de laagspanningsapparatuur geen bescherming tegen vocht biedt		IPX4
Watertoevoer ¹⁾		Koud water
Watertoevoerdruk	Minimum	0,5 bar (0,05 MPa)
	Maximum	8 bar (0,8 MPa)
Maximale waslading	Katoen	8 kg
Maximale droge lading	Katoen	5 kg
	Synthetisch	3 kg
Centrifugeersnelheid	Maximale centrifugeersnelheid	1400 tpm

¹⁾ Sluit de waterinlaatslang aan op een waterkraan met een 3/4" -schroefdraad.

5. ACCESSOIRES

5.1 Verkrijgbaar op www.aeg.com/shop of bij een erkende dealer

Lees zorgvuldig de instructies die bij het accessoire zijn meegeleverd.



Alleen geschikte accessoires die door AEG zijn goedgekeurd waarborgen de veiligheidsnormen van het apparaat. Als er niet-goedgekeurde onderdelen worden gebruikt, worden alle claims ongeldig verklaard.

5.2 Set bevestigingsplaatjes

Als u het apparaat op een plint installeert die geen accessoire is meegeleverd bij AEG, zet het apparaat dan vast in de bevestigingsplaten.

Lees de met het accessoire meegeleverde instructies zorgvuldig door.

6. MONTAGE



WAARSCHUWING!

Raadpleeg de hoofdstukken Veiligheid.

6.1 Uitpakken



WAARSCHUWING!

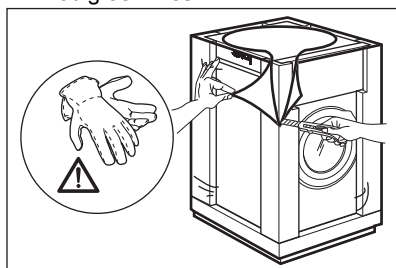
Verwijder alle verpakking en de transportbouten voordat u het apparaat installeert.



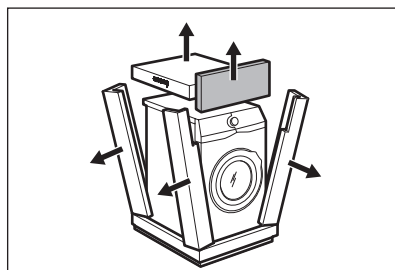
WAARSCHUWING!

Gebruik de handschoenen.

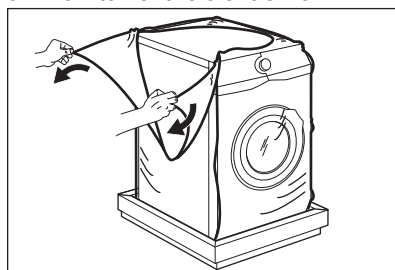
1. Verwijder de externe film. Gebruik zo nodig een mes.



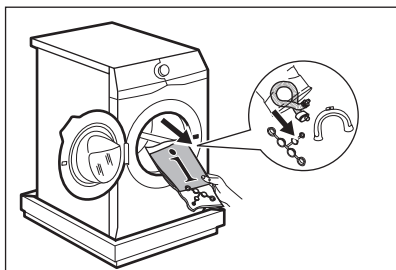
2. Verwijder de kartonnen bovenzijde en het polystyreen-verpakkingsmateriaal.



3. De interne folie eraf trekken.

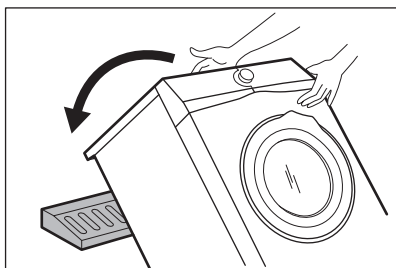


4. Open de klep en verwijder het polystyreen-gedeelte van de klepvergrendeling en alle voorwerpen van de trommel.

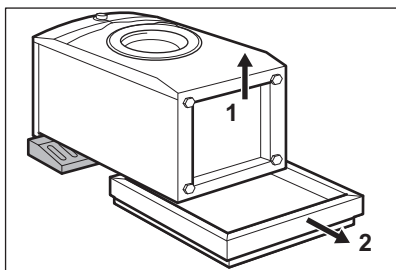


5. Zet het apparaat voorzichtig op zijn achterkant.
6. Plaats het voorste polystyreenverpakkingselement op de vloer onder het apparaat.

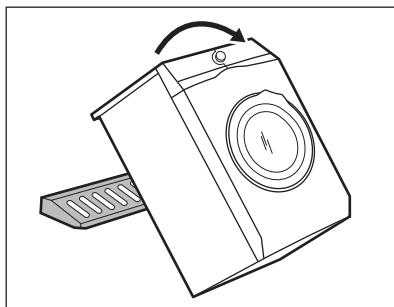
i Zorg dat u de slangen niet beschadigt.



7. Verwijder de polystyreenbescherming van de onderkant.

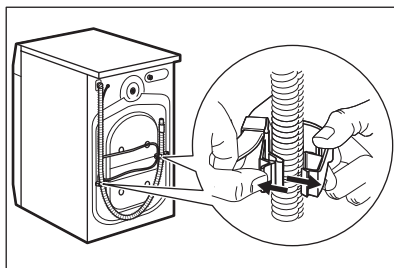


8. Zet het apparaat weer rechtop.

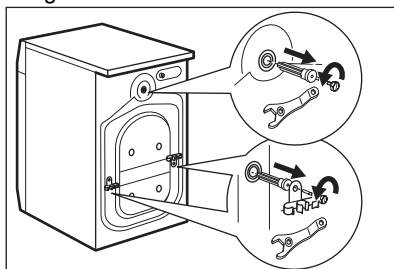


9. Verwijder het aansluitsnoer en de afvoerslang van de slanghouders.

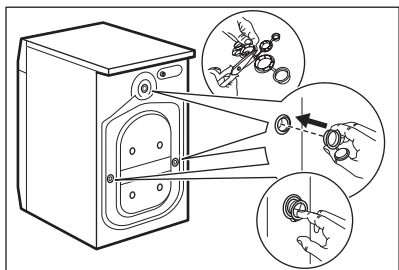
i U kunt het water in de afvoerslang zien stromen. Dit komt doordat het apparaat in de fabriek met water is getest.



10. Verwijder de drie bouten met de moersleutel die bij het apparaat geleverd is.



11. Trek de bouten met de plastic tussenstukken eruit.
12. Plaats de plastic doppen, die u in de zak met de gebruiksaanwijzing aantreft, in de openingen.



- i** Wij raden u aan om alle transportbouten en verpakking te bewaren voor als u het apparaat gaat verplaatsen.

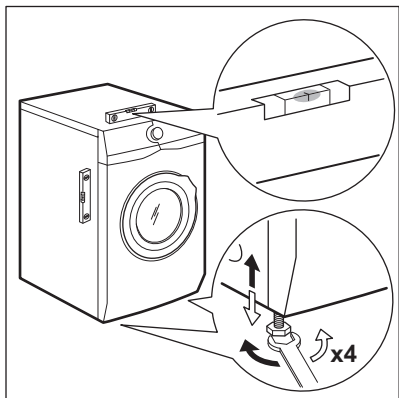
6.2 Plaatsing en waterpas zetten

1. Installeer het apparaat op een vlakke harde vloer.

- i** Zorg ervoor dat de vloerbedekking de luchtcirculatie onder het apparaat niet stopt. Zorg ervoor dat het apparaat geen muren of andere apparaten raakt.

2. Gebruik de stelvoetjes om het apparaat waterpas te zetten.

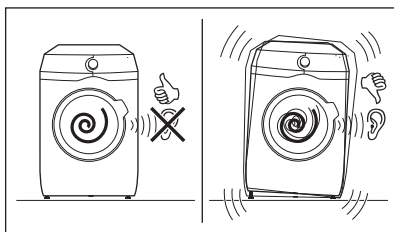
- !** **WAARSCHUWING!** Plaats geen karton, hout of vergelijkbare materialen onder de voeten van het apparaat om deze waterpas te stellen.



Het apparaat moet waterpas en stabiel staan.

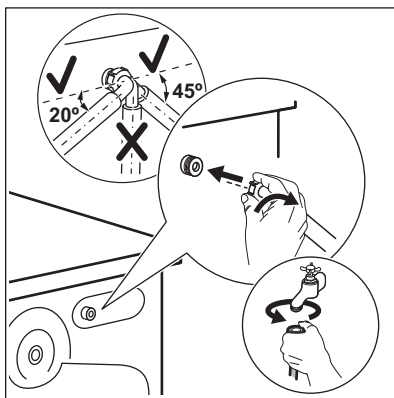
- i** Een juiste afstelling van het apparaat voorkomt trillingen en lawaai en het bewegen van het apparaat als deze in bedrijf is.

- i** Wanneer het apparaat op een plint wordt geïnstalleerd, gebruikt u het accessoire dat wordt beschreven in het hoofdstuk 'Accessoires'. Lees de met de accessoires meegeleverde instructies zorgvuldig door.



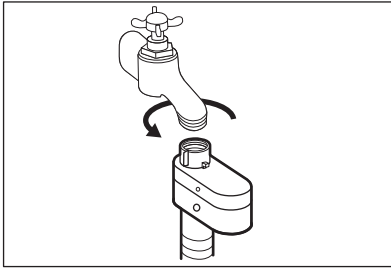
6.3 De toevoerslang

1. Sluit de watertoevoerslang aan op de achterkant van het apparaat.
2. Plaats hem naar rechts of links afhankelijk van de positie van de waterkraan.



- i** Zorg ervoor dat de toevoerslang niet verticaal is geplaatst.

3. Maak indien nodig de ringmoer los om hem in de juiste stand te zetten.
4. Sluit de watertoevoerslang aan op een koudwaterkraan met 3/4'-schroefdraad.



WAARSCHUWING!

Het toevoerwater mag niet warmer zijn dan 25 °C.



LET OP!

Zorg ervoor dat de koppelingen niet lekken.

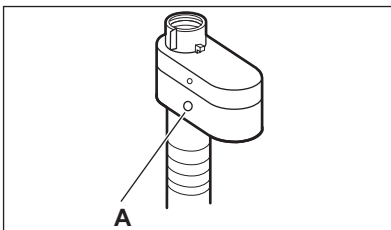


Gebruik geen verlengslang als de toevoerslang te kort is. Neem contact op met de erkende klantenservice voor vervanging van de toevoerslang.

6.4 Waterstop

De watertoevoerslang is voorzien van een waterstop. Dit toestel voorkomt lekkage in de slang door natuurlijke slijtage.

Het rode gedeelte in het venster «A» toont deze storing.



Als dit gebeurt, draait u de kraan dicht en neemt u contact op met de erkende klantenservice om de slang te laten vervangen.

6.5 Waterafvoer

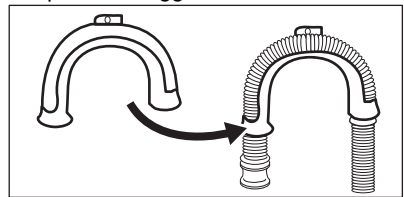
De afvoerslang moet rechtstreeks in een afvoerpijp op een hoogte van niet minder dan 60 cm en niet meer dan 100 cm van de vloer worden geplaatst.



U kunt de afvoerslang maximaal 400 cm verlengen. Neem contact op met de erkende klantenservice voor de andere afvoerslang en het verlengstuk.

De afvoerslang kan op verschillende manieren worden aangesloten:

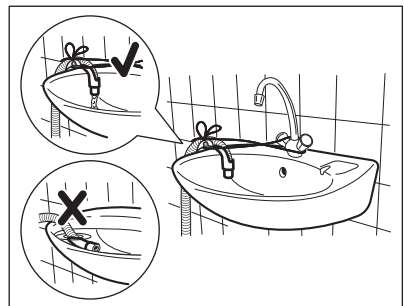
1. Maak een U-vorm van de afvoerslang en plaats hem rond de plastic slanggeleider.



2. Aan de rand van een gootsteen - Maak de geleider vast aan de waterkraan of aan de wand.

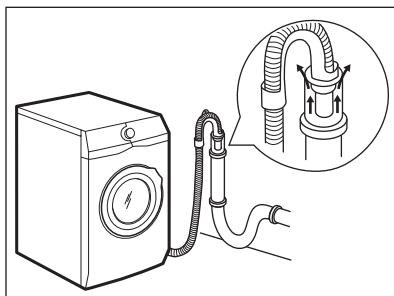


Zorg dat de plastic geleider niet kan bewegen als het apparaat water afvoert.



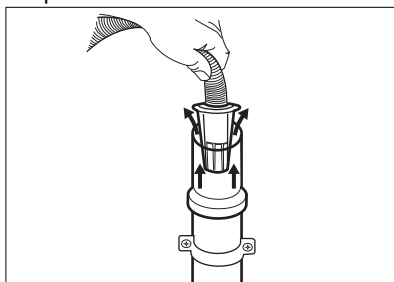
Zorg ervoor dat het uiteinde van de afvoerslang niet in water is ondergedompeld. Er kan een vuil water teruglopen in het apparaat.

3. Op een staande leiding met een ventilatiegat - Steek de afvoerslang direct in een afvoerleiding. Zie de illustratie.

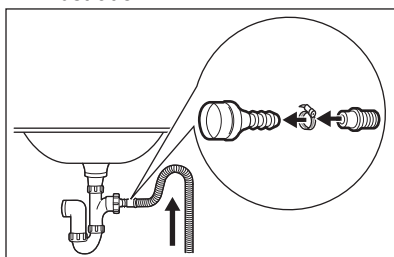


- i** Het einde van de afvoerslang moet altijd geventileerd zijn, d.w.z. dat de binnendiameter van de afvoerpijp (min. 38 mm - min. 1.5") groter moet zijn dan de buitendiameter van de afvoerslang.

4. Als het uiteinde van de afvoerslang er zo uitziet (zie de afbeelding), dan kunt u het direct in de standpijp plaatsen.

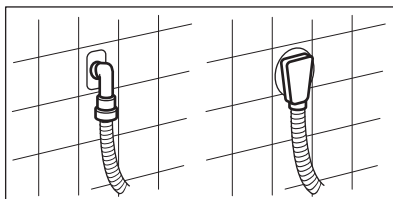


5. **Zonder de plastic slanggeleider aan een gootsteenafvoer** - Doe de afvoerslang in de gootsteenafvoer en zet deze vast met een klem. Zie de illustratie.



- i** Zorg dat de afvoerslang een bocht maakt om te voorkomen dat deeltjes uit de gootsteen in het apparaat komen.

6. Plaats de slang **direct op een ingebouwde afvoerleiding in de kamerwanden** zet vast met een klem.



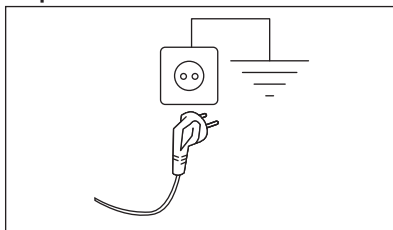
6.6 Elektrische aansluiting

Aan het einde van de installatie kunt u de stekker in het stopcontact steken.

Het typeplaatje en het hoofdstuk 'Technische gegevens' geven de benodigde elektrische waarden aan. Zorg ervoor dat ze compatibel zijn met de netvoeding.

Controleer of de elektrische installatie in uw woning geschikt is voor het maximale vereiste vermogen; houd hierbij rekening met andere apparaten die in gebruik zijn.

Sluit het apparaat aan op een geard stopcontact.



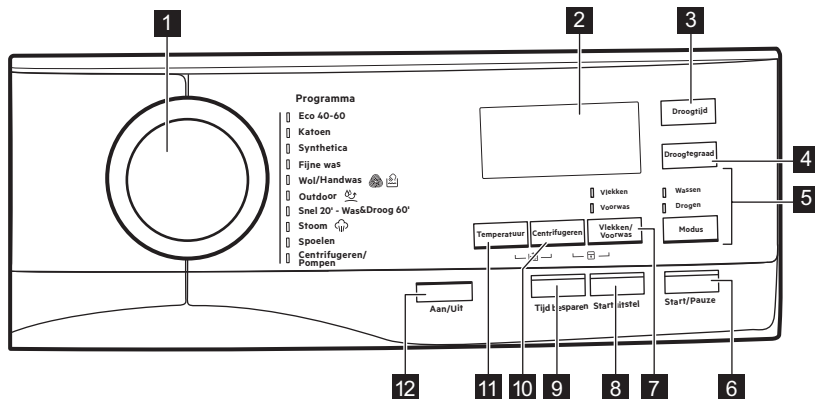
Het aansluitsnoer moet na de installatie van het apparaat toegankelijk zijn.

Neem voor alle elektrische werkzaamheden die nodig zijn om dit apparaat te installeren contact op met ons geautoriseerde servicecentrum.

De fabrikant kan niet aansprakelijk gesteld worden voor schade of letsel die voortkomt uit het niet opvolgen van bovengenoemde veiligheidsvoorschriften.

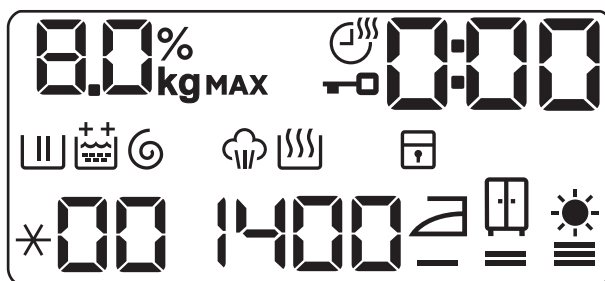
7. BEDIENINGSPANEEL














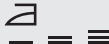

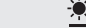
7.1 Beschrijving bedieningspaneel



- 1** Programmakeuzeknop
- 2** Weergave
- 3** Droogtijd tiptoets (Droogtijd)
- 4** Droogniveautoets (Droogtegraad)
- 5** Aanraaktoets was- en droogmodus (Modus)
 - Wassen
 - Drogen
- 6** Aanraaktoets Start/Pauze (Start/Pauze)
- 7** Aanraaktoets Optie (Vlekken/Voorwas)
- 8** Aanraaktoets Start uitstellen (Startuitstel)
- 9** Aanraaktoets Tijd besparen (Tijd besparen)
- 10** Kort centrifugeren tiptoets (Centrifugeren)
- 11** Temperatuur tiptoets (Temperatuur)
- 12** Aan-/uittoets (Aan/Uit)

7.2 Display



	Controlelampje maximum belading. De aanduiding kg knippert tijdens de ladingbepaling.
MAX	Controlelampje wasgoedgewicht. Knippert als de wasgoedbelading de maximum toegestane belading van het geselecteerde programma overschrijdt. Als u een programma draait terwijl de trommel is overladen, knippert aan het einde van het programma ook MAX .
	Droogtijdindicatielampje.
	Controlelampje klep gesloten.
	Het controlelampje kan aangeven: <ul style="list-style-type: none"> • Programmaduurtijd (bijv. 2:40, was- en/of droogfase). • Vertragingstijd (bijv. 30' of 2h). • Einde cyclus (0). • Waarschuwingcode (E20).
	Indicator van wasfase. Knippert tijdens de voorwas- en wasfase.
	Indicator van spoelfase. Knippert tijdens de spoelfase.
	De permanente optie Extra spoelen: <ul style="list-style-type: none"> •  - een extra spoelbeurt. •  - twee extra spoelbeurten.
	Centrifuge en afvoer indicator. Knippert tijdens het centrifugeren en afvoeren.
	Controlelampje stoomgang.
	Droogfase-indicatielampje.
	Controlelampje kinderbeveiliging.
*00	Controlelampje temperatuur. Het controlelampje * gaat branden als koude was gekozen is.
1400	Controlelampje centrifuge-toerental. - - - Aanduiding Niet centrifugeren.
	Strijkdroogindicatielampje.
	Kastdroogindicatielampje.
	Extradroogindicatielampje.

8. DRAAIKNOP EN KNOPPEN

8.1 Introductie

- i** Druk bij een toetscombinatie de toetsen **niet** schuin in. De sensoren die onder de knoppen zitten zijn gevoelig en kunnen invloed uitoefenen op uw keuze.

8.2 Aan/Uit

Druk een paar seconden op deze toets te drukken kun je het apparaat in- of uitschakelen. Er klinken twee verschillende geluiden als het apparaat in- of uitgeschakeld wordt.

Omdat de stand-by-functie het apparaat automatisch uitschakelt om het energiegebruik in een aantal gevallen te beperken, moet u het apparaat wellicht weer inschakelen.

Raadpleeg de paragraaf over stand-by in het hoofdstuk 'Dagelijks gebruik' voor meer informatie.

8.3 Inleiding

- i** Niet alle opties en functies zijn beschikbaar voor alle wasprogramma's. Controleer de verenigbaarheid van de opties en functies met de wasprogramma's in het 'Programmaoverzicht'. Een optie of functie kan een andere uitsluiten. In zo'n geval staat het apparaat niet toe dat u de onverenigbare opties of functies samen instelt. Zorg dat het scherm en de toetsen altijd schoon en droog zijn.

8.4 Temperatuur

Wanneer het gewenste programma is gekozen, stelt uw machine automatisch een standaard temperatuur voor.

Raak deze toets herhaaldelijk aan totdat de gewenste temperatuur op het display verschijnt.

Als het display de volgende aanduidingen **X** en **--** weergeeft, verwarmt het apparaat het water niet.

8.5 Centrifuger

Als u een programma instelt, stelt het apparaat automatisch de maximaal toegestane centrifugeersnelheid in.

Raak deze toets herhaaldelijk aan om:

- **Het centrifugeersnelheid in te stellen.**

- i** De display toont alleen de centrifugesnelheden die voor het ingestelde programma beschikbaar zijn.

- **Activeer de optie Niet centrifuger**

--

Deze optie is alleen beschikbaar met het Centrifuger/Pompen-programma. Het apparaat slaat alle centrifugeerfasen oven en pompt alleen het water weg. Op het display verschijnt het indicatielampje **---**.

8.6 Vlekken/Voorwas

Druk meerdere malen op deze knop om een van de twee opties in te schakelen.

De overeenkomstige indicatie verschijnt op het display.


- **Vlekken**
Selecteer deze optie om een voorwasfase aan een programma toe te voegen om sterk vervuild wasgoed of wasgoed met vlekken met een vlekkenverwijderaar te behandelen. Giet de vlekkenverwijderaar in compartiment **U**. De vlekkenverwijderaar wordt in de juiste fase van het wasprogramma toegevoegd.


- i** Deze optie is niet beschikbaar bij een temperatuur lager dan 40 °C.

- **Voorwas**

Gebruik deze functie om een voorwasfase op 30 °C toe te voegen voor de wasfase.

Deze optie wordt aanbevolen voor zwaar vervuild wasgoed, met name als dit zand, stof, modder en andere vaste deeltjes bevat.

 Deze opties kunnen de duur van het programma verlengen.

 Deze twee opties kunnen niet samen worden ingesteld.

8.7 Startuitstel

Met deze optie kun je het starten van een programma uitstellen naar een handiger tijdstip.

Tik herhaaldelijk op de toets om de gewenste uitsteltijd in te stellen. De tijd wordt met stappen van 30 minuten verhoogd tot 90' en van 2 tot maximaal 20 uur.

Na het starten van de cyclus met de toets Start/Pauze geeft het display de gekozen uitsteltijd weer en begint het apparaat met aftellen.


8.8 Tijd besparen

Met deze optie kunt u de programmaduur inkorten.

- Bij normaal of licht vervuild wasgoed wordt het aanbevolen het wasprogramma in te korten. Raak deze knop **eenmaal** aan om de tijdsduur te verminderen.
- Raak bij een kleinere lading deze knop **tweemaal** aan om een extra kort programma in te stellen.

Op het display wordt de programmaduur overeenkomstig aangepast.


Als deze knop wordt ingesteld, gaat het led boven de knop branden.

 Deze optie kan ook worden gebruikt om de duur van het stoomprogramma te verkorten.

8.9 Droogtijd

Raak in het programma waar het selecteerbaar is deze toets aan om de tijd in te stellen die past bij de stoffen die Je moet drogen (zie tabel 'Tijddrogen'). Het display toont de ingestelde waarde.

Telkens als je op deze toets drukt, wordt de tijdsduur met 5 minuten verlengd.


 Je kunt niet alle tijdwaarden instellen voor verschillende soorten stoffen.

8.10 Droogtegraad

Druk op deze toets om automatisch het droogniveau van uw wasgoed in te stellen.

Op het display gaat de relevante droogindicator branden:

-  **Strijkdroog**: wasgoed dat wordt gestreken.
-  **Kastdroog**: wasgoed dat wordt opgeborgen.
-  **Extra droog**: wasgoed wordt volledig gedroogd.

 U kunt niet alle niveaus voor alle stofsoorten automatisch instellen.

8.11 Modus

Dankzij deze knop kan een cyclus het volgende uitvoeren:


- **Alleen wassen** : Het lampje Wassen brandt.
- **Wassen en drogen** : lampjes Wassen en Drogen gaan branden.
- **Alleen drogen** : Het lampje Drogen brandt.




8.12 Start/Pauze


Raak de toets Start/Pauze aan om het apparaat te starten, te pauzeren of het draaiende programma te onderbreken.


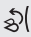


9. PROGRAMMA'S

9.1 Programmatabel

Programma Standaardtem- peratuur Temperatuurbereik	Referentie centrifugeer- snelheid Bereik cen- trifugeer- snelheid	Maxi- male lading	Programmabeschrijving
Eco 40-60 (Alleen wassen-modus) 40 °C ¹⁾	1400 rpm 1400 rpm - 400 rpm	8 kg	Wit katoen en kleurvast katoen. Normaal vervuilde kledingstukken.
Eco 40-60 + Kastdroogniveau (modus Wassen en drogen) 40 °C ²⁾	1400 rpm 1400 tpm - 1000 tpm	5 kg	
Eco 40-60 + Kastdroogniveau (Alleen drogen- modus)	-	5 kg	Wit katoen en kleurvast katoen.
Katoen 40°C 95°C - koud	1400 rpm 1400 rpm - 400 rpm	8 kg	Wit katoen en bont katoen. Voor normaal, zwaar en licht bevuild wasgoed.
Synthetica 40 °C 60 °C - Koud	1200 rpm 1200 rpm - 400 rpm	3 kg	Synthetische of gemengde stoffen. Normaal vervuilde kledingstukken.
Fijne was 30 °C 40 °C - Koud	1200 rpm 1200 rpm - 400 rpm	2 kg	Fijne stoffen zoals acryl, viscose en gemengde stoffen hebben een milde wasbeurt nodig. Voor normaal en licht bevuild wasgoed.
 Wol/Handwas 40 °C 40 °C - Koud	1200 rpm 1200 rpm - 400 rpm	1.5 kg	Machinewasbestendige wol, handwasbestendige wol en andere stoffen met «handwas»-symbool³⁾.

Programma Standaardtem- peratuur Temperatuurbe- reik	Referentie centrifugeer- snelheid Bereik cen- trifugeer- snelheid	Maxi- male lading	Programmabeschrijving
 Outdoor 30 °C 40 °C - Koud	1200 rpm 1200 rpm - 400 rpm	2 kg	<p> Gebruik geen wasverzachter en zorg ervoor dat er geen wasverzachter resten in de wasmiddeldoseerlade achter zijn gebleven.</p> <p>Buitenkleding, technische kleding, sportkleding, waterbestendige en ademende jassen, jassen met een verwijderbare fleecelaag of binnenvoering.</p> <p> Door een gecombineerd was- en droogprogramma te draaien, dient de droogfase ook als een hersteller van de waterafstootbaarheid. Zorg ervoor dat het verzorgingsetiket aangeeft dat het kledingstuk mag worden gedroogd in de wasdroger.</p>
Snel 20' - Was&Droog 60' 30 °C 40 °C - 30 °C	1200 rpm	1 kg	Programma om tot 1 kg van gemengde synthetische overhemden lading te behandelen in slechts 20 minuten. Voeg een droogfase toe voor een complete was- en droogbehandeling in 60 minuten.

Programma Standaardtem- peratuur Temperatuurbereik	Referentie centrifugeer- snelheid Bereik cen- trifugeer- snelheid	Maxi- male lading	Programmabeschrijving
 Stoom	-	1 kg	<p>Stoomprogramma's⁴⁾</p> <p>Stoom kan worden gebruikt voor droge, gewassen of eenmaal gedragen wasgoed. Deze programma's kunnen kreukels en luchtjes verminderen en het wasgoed zachter maken.</p> <p>Gebruik geen wasmiddel. Verwijder, indien nodig, vlekken door te wassen of lokaal een vlekkenverwijderaar te gebruiken.</p> <p>Stoomprogramma's hebben geen hygiënische cyclus.</p> <p>Stel geen stoomprogramma in met dit soort artikelen:</p> <ul style="list-style-type: none"> • Kleding die bij een temperatuur lager dan 40°C gewassen moet worden. • Kleding waar op het wasvoorschrift niet staat of het geschikt is voor de droger. • Kledingstukken met label 'Alleen chemisch reinigen'.
Spoelen	1400 rpm 1400 rpm - 400 rpm	8 kg	<p>Het wasgoed spoelen en centrifugeren. Alle stoffen, behalve wol en zeer delicate stoffen. Verlaag de centrifugeersnelheid afhankelijk van het type wasgoed.</p>

Programma	Eco 40 - 60	Katoen	Synthetica	Fijne was	Wol/Handwas	Outdoor	Snel 20' - Was&Droog 60'	Stoom	Spoelen	Centrifugereri/Pompen
Opties										
--- Niet centrifugereri										■ ¹⁾
Vlekken ²⁾	■	■	■							
Voorwas	■	■	■							
 Extra spoelgang	■	■	■	■		■			■	
Tijd besparen ³⁾	■	■	■	■				■		
Startuitstel	■	■	■	■	■	■	■	■	■	■
Droogtijd	■	■	■	■	■	■				
Droogtegraad	■ ⁴⁾	■								

- 1) Als je de optie Niet centrifugereri selecteert, dan voert het apparaat alleen de afvoercyclus uit.
- 2) Deze optie is niet beschikbaar bij een temperatuur lager dan 40°C.
- 3) Als u de kortste cyclusduur instelt, adviseren wij u de grootte van de lading te verminderen. Het is mogelijk om de volledige lading te gebruiken, maar het wasresultaat kan dan minder bevredigend zijn.
- 4) Strijkdroog is niet beschikbaar met dit programma.

Geschikte wasmiddelen voor elk programma

Programma	Universeel poeder ¹⁾	Universele vloeistof (Liquid Universal)	Vloeistof voor gekleurde was	Fijne was en wol	Speciaal
Eco 40-60	▲	▲	▲	--	--
Katoen	▲	▲	▲	--	--
Synthetica	▲	▲	▲	--	--
Fijne was	--	--	--	▲	▲

Programma	Universeel poeder ¹⁾	Universele vloeistof (Liquid Universal)	Vloeistof voor gekleurde was	Fijne was en wol	Speciaal
Wol/Handwas	--	--	--	▲	▲
Outdoor	--	--	--	▲	▲
Snel 20' - Was&Droog 60'	--	▲	▲	--	--

1) Bij een temperatuur hoger dan 60 °C wordt het gebruik van waspoeder aanbevolen.

▲ = Aanbevolen

-- = Niet aanbevolen

9.2 Woolmark Wool Care - Blauw



- De wolwascyclus van de machine is goedgekeurd door Woolmark voor het

wassen van wollen kleding met een wasetiket voor de handwas, mits de producten worden gewassen volgens de instructies op het etiket in het kledingstuk en die van de fabrikant van deze wasmachine. M2103.

- De droogcyclus voor wol van deze machine is getest en goedgekeurd door de Woolmark Company. De cyclus is geschikt voor wollen kleding die volgens het etiket op de hand moet worden gewassen op voorwaarde dat de kleding op een door Woolmark aangeraden manier op de hand gewassen is en gedroogd wordt volgens de instructies van de fabrikant. M2104.

Het symbool 'Woolmark' is een certificatieken in verschillende landen.

9.3 Automatisch drogen



Initiële cyclustijden voor programma's met Droogtegraad optie zijn slechts schattingen, de werkelijke droogtijd kan enigszins afwijken van de weergegeven tijd.

Droogtegraad	Soort stof	Belading
Extra droog Voor kledingstukken van badstof.	Katoen en linnen (badjassen, badhanddoeken, enz.)	tot 5 kg

Droogtegraad	Soort stof	Belading
Kastdroog Voor spullen die opgeruimd worden	Katoen en linnen (badjassen, badhanddoeken, enz.)	tot 5 kg
	Synthetische en gemengde stoffen. (truien, blouses, ondergoed, huishoudlinnen en bedden- goed)	tot 3 kg
	Delicate stoffen (acryl, viscose en fijne ge- mengde stoffen)	tot 2 kg
	Wollen artikelen (wollen truien)	tot 1 kg
	Buitensportkleding (buitenkleding, technische en sportkleding, waterproof en ademende jassen, jacks)	tot 2 kg
Strijkdroog Geschikt voor kledingstukken die gestreken moeten worden.	Katoen en linnen (lakens, tafelkleden, over- hemden, enz.)	tot 5 kg

9.4 Tijdgestuurd drogen

Droogtegraad	Soort stof	Lading (kg) Centrifugeer- snelheid (tpm)	Voorgestelde duur (min)
Extra droog Voor kleding- stukken van badstof.	Katoen en linnen (badjassen, badhanddoeken, enz.)	5 1400	180 - 200
		3 1400	120 - 140
		1 1400	60 - 70
Kastdroog Voor spullen die opgeruimd wor- den	Katoen en linnen (badjassen, badhanddoeken, enz.)	5 1400	170 - 190
		3 1400	110 - 130

Droogtegraad	Soort stof	Lading (kg) Centrifugeer- snelheid (tpm)	Voorgestelde duur (min)
		1 1400	50 - 60
	Synthetische en gemengde stoffen. (truien, blouses, ondergoed, huishoud- linnen en beddengoed)	3 1200	80 - 100
		1 1200	45 - 55
	Fijne was (acryl, viscose en fijne gemengde stof- fen)	2 1200	100 - 120
		1 1200	60 - 80
	Wol (wollen truien)	1 1200	110 - 130
	Buitensportkleding (buitenkleding, technische en sportkle- ding, waterproof en ademende jassen, jacks)	2 1200	120 - 140
		1 1200	80 - 90
Strijkdroog Geschikt voor kledingstukken die gestreken moeten worden.	Katoen en linnen (lakens, tafelkleden, overhemden, enz.)	5 1400	100 - 120
		3 1400	65 - 85
		1 1400	40 - 50

10. INSTELLINGEN

10.1 Introductie



Druk bij een toetscombinatie de toetsen **niet** schuin in. De sensoren die onder de knoppen zitten zijn gevoelig en kunnen invloed uitoefenen op uw keuze.


10.2 Kinderslot

Met deze optie kun je voorkomen dat kinderen met het bedieningspaneel spelen.

- Om deze optie te **activeren/deactiveren** raak je de knop Centrifugereren en de knop Vlekken/Voorwas tegelijkertijd aan totdat het

controlelampje  aan-/uitgaat op het display.

Je kunt deze optie activeren:

- Nadat je op de toets Start/Pauze hebt gedrukt, worden alle toetspen en het programmakeuzewiel gedeactiveerd (behalve de toets Aan/Uit ).
- Voordat je drukt op de toets Start/Pauze : het apparaat kan niet starten.

Het apparaat behoudt de keuze van deze optie nadat je het hebt uitgeschakeld.

10.3 Geluidssignalen

Er klinkt een geluidssignaal als het programma voltooid is (gedurende 2 minuten opeenvolgende geluiden).

Voor het **uitschakelen/inschakelen** van de geluidssignalen raakt u gedurende 6 seconden tegelijkertijd toets Vlekken/Voorwas en Startuitstel aan.





Als u de geluidssignalen uitschakelt, werken ze wel als er een storing optreedt.

10.4 Permanent extra spoelen



Met deze optie kunt iedere keer u een nieuw programma instelt een of twee extra spoelbeurten laten draaien.

- Raak de knoppen Temperatuur en Centrifugeren tegelijkertijd eenmaal aan om een extra spoelbeurt toe te voeren.  verschijnt op het display.
- Raak de knoppen Temperatuur en Centrifugeren tegelijkertijd tweemaal aan om twee extra spoelbeurten toe te voeren.  verschijnt op het display.
- Raak de knoppen Temperatuur en Centrifugeren tegelijkertijd driemaal aan om de extra spoelbeurten te verwijderen. Het display toont alleen .




11. VOOR HET EERSTE GEBRUIK




Tijdens de installatie of voordat u het apparaat voor het eerst gebruikt, kunt u wat water in het apparaat waarnemen. Dit is restwater dat in het apparaat is achtergebleven nadat in de fabriek een volledige functietest werd uitgevoerd om te garanderen dat het apparaat in perfect functionerende staat aan de klant wordt geleverd, en is geen reden voor ongerustheid.

1. Zorg ervoor dat alle transportbouten uit het apparaat zijn verwijderd.

2. Zorg ervoor dat er stroom aanwezig is en dat de waterkraan openstaat.
3. Giet 2 liter water in het vakje voor het hoofdwasmiddel dat wordt aangegeven met .

Deze handeling activeert het afvoersysteem.

4. Giet een kleine hoeveelheid wasmiddel in het vak dat wordt aangegeven met .
5. Stel het programma voor katoen in op de hoogste temperatuur zonder wasgoed in de trommel en start het programma.

Dit verwijdert al het mogelijke vuil uit de trommel en de kuip.

12. DAGELIJKS GEBRUIK - ALLEEN WASSEN



WAARSCHUWING!

Raadpleeg de hoofdstukken
Veiligheid.

12.1 Het apparaat inschakelen

1. Steek de stekker in het stopcontact.
2. Open de waterkraan.
3. Druk een paar seconden op de knop Aan/Uit om het apparaat in te schakelen. Het lampje van de knop Start/Pauze begint te knipperen.

De programmakeuzeknop staat automatisch ingesteld op het katoenprogramma en alleen het indicatielampje Wassen is aan dat zich boven de Modus-knop bevindt.

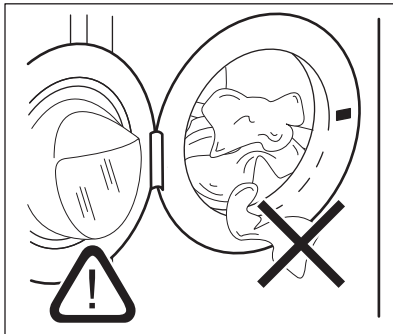
Het display geeft de maximale lading aan, de standaardtemperatuur, het maximale centrifugeertoerental, de faseaanduidingen die het programma heeft en de cyclusduur.

12.2 Wasgoed in de machine doen

1. Open de deur van het apparaat.
2. Schud de kleding goed, voordat u deze in het apparaat stopt.
3. Doe de was in de trommel, één item tegelijk.

Zorg ervoor dat u niet te veel was in de trommel plaatst.

4. Doe de deur stevig dicht.



LET OP!

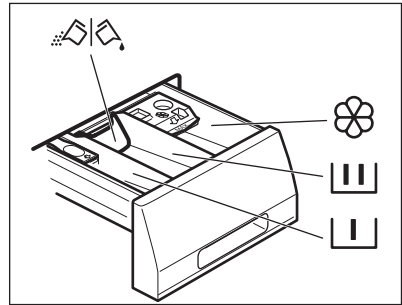
Zorg ervoor dat er geen wasgoed tussen de deur blijft klemmen. Er kan waterlekage of beschadigd wasgoed ontstaan.



LET OP!

Het wassen van hele vette of olieachtige vlekken kan schade aan de rubberen delen van de wasmachine veroorzaken.

12.3 Wasmiddel en additieven (wasverzachter, vlekkenmiddel) toevoegen



Vakje voor voorwasmiddel, weekprogramma of vlekkenverwijderaar.



Wasmiddelvakje voor wasfase.



Bakje voor vloeibare toevoegingen (wasverzachter, stijfsel).

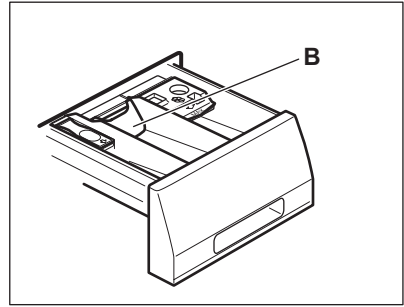
MAX

Dit is het maximale niveau voor vloeibare toevoegingen.



Klep voor waspoeder of vloeibaar wasmiddel.

- i** Volg altijd de instructies op die u op de verpakking van het wasmiddel aantreft. We raden u wel aan het maximaal aangegeven niveau niet te overschrijden (**MAX**). Deze hoeveelheid zal u echter de beste wasresultaten geven.

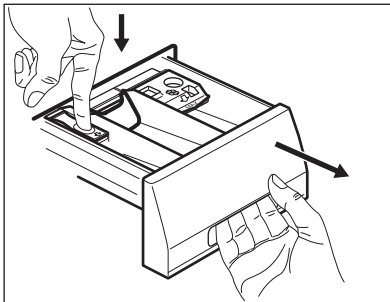


- i** Verwijder na de wascyclus indien vereist achtergebleven wasmiddel uit het wasmiddelvakje.

i **Met de klep in de stand OMLAAG:**

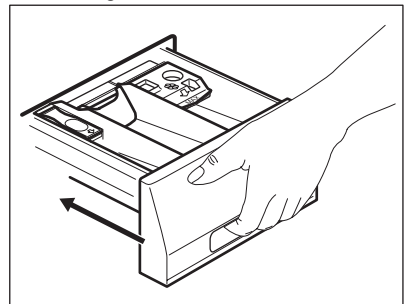
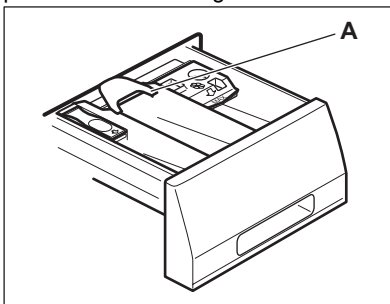
12.4 De stand van de klep controleren

1. Trek de wasmiddeldoseerlade uit tot deze niet meer verder kan.
2. Druk de hendel in om de lade uit te trekken.



- Gebruik geen gelatineachtige of dikke vloeibare wasmiddelen.
 - Giet niet meer vloeibaar wasmiddel in het vakje dan de limiet op de klep.
 - Stel de voorwasfase niet in.
 - Stel de startuitstelfunctie niet in.
5. Meet het wasmiddel en wasverzachter af.
 6. Sluit de wasmiddeldoseerlade voorzichtig.

3. Draai de klep omhoog om poederwasmiddel te gebruiken.



4. Draai de klep omlaag om vloeibaar wasmiddel te gebruiken.


Zorg bij het sluiten van de lade dat de klep geen blokkering veroorzaakt.


12.5 Een programma instellen

1. Draai de programmaknop op het gewenste wasprogramma. Het bijbehorende indicatielampje gaat branden.


Het lampje van de knop Start/Pauze knippert.
Het display toont de maximaal bepaalde lading voor het programma, de standaardtemperatuur, het maximale centrifugeertoerental, de wasfaseaanduidingen (indien aanwezig) en een indicatieve programmaduur.


2. Om de temperatuur en/of de centrifugesnelheid te wijzigen, raakt u de bijbehorende toetsen aan.
3. Stel indien gewenst een of meer opties in door de desbetreffende knoppen aan te raken. De bijhorende aanduidingen gaan vervolgens aan in het display en de aangegeven informatie wijzigt.

 Om alleen te wassen, dient u ervoor te zorgen dat alleen de aanduiding Wassen aan is die zich boven de Modus-knop bevindt.

 Als een keuze **niet mogelijk is** gaat de aanwijzing niet aan en klinkt er een geluidssignaal.

12.6 Een programma starten


Raak de Start/Pauze toets aan om het programma te starten.
Het bijbehorende indicatielampje stopt met knipperen en blijft branden.
Op het display begint het indicatielampje van de werkingsfase te knipperen.
Het programma start en de deur wordt vergrendeld. Op het display verschijnt het indicatielampje .

 De afvoerpomp gaat in werking kort voordat het apparaat zich met water vult.

12.7 Een programma starten met een uitgestelde start


1. Druk hier herhaaldelijk op totdat het display de gewenste uitsteltijd weergeeft. Het controlelampje Startuitstel gaat branden.
2. Druk op de knop Start/Pauze . Het aftellen van de uitgestelde start wordt op het display weergegeven.

Als het aftelproces voltooid is, wordt het programma gestart.

 De ProSense schatting begint nadat het aftellen is beëindigd.

Het annuleren van de uitgestelde start als het afstellen is begonnen

De uitgestelde start annuleren:


1. Druk op de knop Start/Pauze om het apparaat te pauzeren. Het bijbehorende controlelampje knippert.
2. Druk herhaaldelijk op de knop Startuitstel totdat het display  weergeeft.
3. Druk nogmaals op de toets Start/Pauze om het programma onmiddellijk te starten.


Het wijzigen van de uitgestelde start als het afstellen is begonnen



De uitgestelde start wijzigen:

1. Druk op de knop Start/Pauze om het apparaat te pauzeren. Het bijbehorende indicatielampje knippert.
2. Druk herhaaldelijk op de toets Startuitstel totdat het display de gewenste uitsteltijd weergeeft.
3. Druk nogmaals op toets Start/Pauze om het aftellen opnieuw te laten beginnen.

12.8 De ProSense-ladingdetectie

 De programmaduur in het display is van toepassing op een **middelmatige/grote lading**.

Nadat u de toets Start/Pauze aangeraakt hebt, gaat de aanduiding voor de maximaal bepaalde lading uit, knippert het controlelampje en begint  ProSense met de detectie van de lading van het wasgoed:

1. Het toestel detecteert de lading in de eerste 30 seconden: de indicator **kg** en de tijdpuntjes  fllikkeren, de trommel draait kort.
2. Aan het einde van de ladingdetectie gaat de aanduiding **kg** uit en stoppen de tijdstippen  met knippen. De programmaduur wordt overeenkomstig aangepast en kan worden verlengd of verkort. En na 30 seconden gaat de watertoevoer stromen.

In het geval er na de ladingdetectie **een overladen trommel** blijkt te zijn, zal het lampje **MAX** op het display knippen:

In dit geval is het gedurende 30 seconden mogelijk het apparaat te pauzeren en de overtollige kledingstukken te verwijderen.

Raak, na eenmaal de overtollige kleding te hebben verwijderd, de toets Start/Pauze aan om het programma weer te starten. De fase ProSense kan tot driemaal toe worden herhaald (zie punt 1).

Belangrijk! Als de hoeveelheid wasgoed niet wordt verminderd, gaat het wasprogramma ondanks teveel lading toch van start. In dit geval kun je niet de beste wasresultaten verwachten.



Circa 20 minuten na de start van het programma kan de programmaduur afhankelijk van de capaciteit van de wateropname van de stoffen weer worden aangepast.



De ProSense-detectie wordt alleen uitgevoerd met volledige wasprogramma's (zonder gekozen overslafase).



De ProSense is niet bij sommige programma's beschikbaar, zoals Wol/Handwas, programma's met korte cycli en zonder wasfase.


12.9 Programmafase-indicatielampjes


Als het programma start, knippert de aanduiding van de draaiende fase en de andere faseaanduidingen branden.

De was- of voorwasfase is bijv. bezig:



Als de fase is voltooid, stopt de bijhorende aanduiding met knippen en gaat continu branden. De volgende aanduiding begint te knippen.

De spoelfase is bijv. bezig: 

Indien u het stroomprogramma kiest, gaat de stoomfase-indicator  branden.

12.10 Een programma onderbreken en de opties wijzigen

U kunt als er een programma bezig is **maar een paar opties wijzigen**:


1. Druk op de knop Start/Pauze . Het bijbehorende indicatielampje knippert.
2. Wijzig de opties. De weergegeven informatie in het display wijzigt overeenkomstig.
3. Druk nogmaals op de toets Start/Pauze .

Het wasprogramma gaat verder.

12.11 Een actief programma stoppen


1. Druk op de knop Aan/Uit om het programma te annuleren en om het apparaat uit te schakelen.
2. Druk opnieuw op de Aan/Uit -knop om het apparaat aan te zetten.

U kunt nu een nieuw wasprogramma kiezen.

-  Als de ProSense -fase al voltooid is en de machine al met water gevuld wordt, begint het nieuwe programma **zonder herhaling van de ProSense fase**. Het water en wasmiddel worden niet weggepompt om verspilling te voorkomen. De display toont de maximumduur van het programma en werkt dit 20 minuten na de start van het nieuwe programma bij.

12.12 Openen van de deur - kledingstukken toevoegen

Als een programma of het startuitstel in werking is, is de deur van de wasmachine vergrendeld.

-  Als de temperatuur en het waterniveau in de trommel te hoog zijn en/of de trommel nog draait, kunt u de deur niet openen.


1. Druk op de knop Start/Pauze . Op het display gaat het indicatielampje van de deurvergrendeling uit.
2. Open de deur van het apparaat. Indien nodig kunt u items toevoegen of uithalen.
3. Sluit de deur en druk op de toets Start/Pauze .

Het programma of startuitstel gaat verder.


4. De deur kan worden geopend als het programma is voltooid of stel centrifugeren- of drainage-programma/optie en druk op de knop Start/Pauze .

12.13 Einde van het programma

Wanneer het programma is voltooid, stopt het apparaat automatisch. De geluidssignalen weerklinken (als ze actief zijn).

In het display gaan alle wasfaseaanduidingen continu branden en toont de tijdzone .


Het lampje van Start/Pauze toets gaat uit.

Het deur ontgrendelt en de aanduiding  gaat uit.

MAX knippert aan het einde van het programma als de trommel overladen is.

1. Druk op de Aan/Uit -knop om het apparaat uit te zetten.

Vijf minuten na afloop van het programma schakelt energiebesparingsfunctie het apparaat automatisch uit.


-  Als u het apparaat weer inschakelt, wordt het einde van het als laatste gekozen programma in het display weergegeven. Draai aan de programmaknop om een nieuwe cyclus in te stellen.

2. Haal het wasgoed uit het apparaat.
3. Zorg ervoor dat de trommel leeg is.
4. Laat de deur en het wasmiddeldoseerbakje iets open staan om de vorming van schimmel en onaangename luchtjes te voorkomen.
5. Draai de waterkraan dicht.

12.14 Stand-by-optie


De stand-by-functie schakelt het apparaat automatisch uit om stroom te besparen als:

- Het apparaat is 5 minuten voordat u op de knop Start/Pauze drukt, niet gebruikt. Druk opnieuw op de toets Aan/Uit om het apparaat in te schakelen.
- 5 minuten na afloop van het wasprogramma Druk opnieuw op de toets Aan/Uit om het apparaat in te schakelen. De tijd van het laatst ingestelde programma wordt weergegeven op het display. Draai aan de programmaknop om een nieuwe cyclus in te stellen.

-  Als u een programma of optie instelt die eindigt met water in de trommel, wordt het apparaat **niet gedeactiveerd** door de stand-by-functie om u eraan te herinneren het water weg te pompen.

13. DAGELIJKS GEBRUIK - WASSEN & DROGEN

-  **WAARSCHUWING!**
Raadpleeg de hoofdstukken Veiligheid.

-  Dit apparaat is een automatische wasdroogcombinatie.

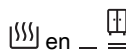
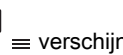
13.1 Volledige was-en-droogprogramma's

Niet-automatische was&droog-programma's

In sommige wasprogramma's kunt u de Wassen- en Drogen-modus combineren om een volledig was&droog-programma uit te voeren.

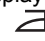

Ga als volgt te werk:

1. Houd na het laden van het wasgoed en het wasmiddel de toets Aan/Uit enkele seconden ingedrukt om het apparaat in te schakelen.
2. Plaats het wasgoed met een artikel per keer.
3. Doe het wasmiddel en de aanvullende middelen in het juiste vakje.
4. Draai de programmaknop naar het wasprogramma. Het display toont de standaardtemperatuur en spoelen. Vervang ze indien nodig, op basis van uw wasgoed. Het display toont ook de maximaal aanbevolen lading voor de wasfase.
5. Stel de gewenste opties in, als die beschikbaar zijn.
6. Druk eenmaal op de toets Modus om ook de droogfunctie in te schakelen. De indicatielampjes Wassen en Drogen gaan branden. De lampjes


 en  verschijnen op het display. Het display geeft ook de maximaal aanbevolen lading aan voor een was- en droogprogramma (bijv. 5 kg voor katoen).

7. U kunt nu een automatisch droogniveau of een specifieke droogduur kiezen.


13.2 Wassen en drogen - automatische niveaus

1. Tik toets Droogtegraad herhaaldelijk aan tot het display de gewenste droogte weergeeft. De lampjes in het display branden als volgt:
 - a.  **Strijd droog:** voor katoenen kleding;
 - b.  **Kast droog:** voor katoen en synthetische stoffen;
 - c.  **Extra droog:** voor katoenen kleding.

De tijdswaarde op het display is de duur van de was- en droogfasen, berekend aan de hand van een standaard wasgoedlading.


-  Voor een goede droging met verbruik van minder energie in een kortere tijd laat het apparaat u niet toe een lage centrifugeersnelheid in te stellen voor de te wassen en drogen items.

2. Raak toets Start/Pauze aan om het programma te starten. De schatting PROSENSE gaat van start.

In het display gaat het indicatielampje voor vergrendelde deur  aan en het


indicatielampje van de lopende fase begint te knipperen.
Op het display wordt ook de resterende programmatijd weergegeven.

13.3 Wassen en op tijd drogen



1. Tik herhaaldelijk op de toets Droogtijd om de gewenste tijd in te stellen (zie de "Drogen op tijd"-tabel in het hoofdstuk "Programma's"). Het indicatielampje van het droogniveau gaat uit en de indicatie  gaat aan.


Telkens als u deze toets aantikt, wordt de droogtijd met 5 minuten verlengd. Op de display verschijnt de nieuwe ingestelde tijdwaarde.

2. Druk op de Start/Pauze om het programma te starten. De ProSense-schatting gaat van start.


In de display gaat het indicatielampje voor vergrendelde deur  aan en het indicatielampje van de lopende fase begint te knipperen.
Op de display wordt ook de resterende programmatijd weergegeven.

13.4 Aan het einde van het programma

- Het apparaat stopt automatisch.
- De geluidssignalen weerklinken (als ze actief zijn).
- In het display gaat het symbool  aan.
- Het lampje van toets Start/Pauze gaat uit. De deur vergrendeld  gaat uit
- Druk een paar seconden op de knop Aan/Uit om het apparaat uit te schakelen.

 Een paar minuten na afloop van het programma schakelt de energiebesparende functie het apparaat automatisch uit.

1. Haal het wasgoed uit het apparaat.
2. Zorg ervoor dat de trommel leeg is.

 Na de droogfase reinigt u de trommel, de pakking en de binnenkant van de deur met een natte doek.

14. DAGELIJKS GEBRUIK - ALLEEN DROGEN



WAARSCHUWING!

Raadpleeg de hoofdstukken Veiligheid.



Dit apparaat is een automatische wasdroogcombinatie.

14.1 Voorbereiding op het drogen




1. Houd de toets Aan/Uit enkele seconden ingedrukt om de machine in te schakelen.



Met een programma waarin alleen wordt gedroogd, toont de display de maximale lading niet en is de schatting ProSense uitgeschakeld.

2. Laad het wasgoed één voor één.
3. Draai de programmaknop naar het programma dat geschikt is voor het drogen van het wasgoed.

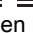
4. Tik tweemaal op de toets Modus om wassen uit te schakelen en alleen te drogen. Het Drogen-lampje brandt.



De lampjes  en  =  verschijnen op de display.



Bij het drogen van veel wasgoed moet u er voor goede droogprestaties voor zorgen dat het wasgoed niet is opgerold en dat het gelijkmatig in de trommel verdeeld is.

14.2 Drogen - automatische niveaus

1. Tik toets Droogtegraad herhaaldelijk aan tot het display de gewenste droogte weergeeft. De lampjes in het display branden als volgt:
 - a.  =  =  **Strijkdroog:** voor katoenen kleding;


- b.  **Kastdroog:** voor katoen en synthetische stoffen;
- c.  **Extra droog:** voor katoenen kleding.

Het display geeft de duur van het droogprogramma weer.




Voor een goede droging met verbruik van minder energie in een kortere tijd laat het apparaat u niet toe een lage centrifugeersnelheid in te stellen voor de te wassen en drogen items.

2. Raak toets Start/Pauze aan om het programma te starten.

In het display gaat het indicatielampje voor vergrendelde deur  aan en het indicatielampje van de lopende fase begint te knipperen.

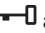
Op het display wordt ook de resterende programmatijd weergegeven.

14.3 Ingesteld tijddrogen

1. Tik herhaaldelijk op de knop Droogtijd om de gewenste tijd in te stellen (zie de "Drogen op tijd"-tabel in het hoofdstuk "Programma's"). Het indicatielampje van het droogniveau gaat uit en de indicatie  gaat aan.


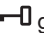
Telkens als u deze toets aantikt wordt de droogtijd met 5 minuten verlengd. Op de display verschijnt de nieuwe ingestelde tijdwaarde.

2. Raak Start/Pauze aan om het programma te starten.

In het display gaat het indicatielampje voor vergrendelde deur  aan en het indicatielampje van de lopende fase begint te knipperen.

Op het display wordt ook de resterende programmatijd weergegeven.

14.4 Aan het einde van het programma

- Het apparaat stopt automatisch.
- De geluidssignalen weerklinken (als ze actief zijn).
- In het display gaat het symbool  aan.
- Het lampje van toets Start/Pauze gaat uit. De deur vergrendeld  gaat uit
- Druk een paar seconden op de knop Aan/Uit om het apparaat uit te schakelen.



Een paar minuten na afloop van het programma schakelt de energiebesparende functie het apparaat automatisch uit.

1. Haal het wasgoed uit het apparaat.
2. Zorg ervoor dat de trommel leeg is.



Na de droogfase reinigt u de trommel, de pakking en de binnenkant van de deur met een natte doek.

15. PLUIS IN DE STOFFEN

Tijdens de was- en/of droogfase geven bepaalde soorten stoffen (spons, wol, sweaterstof) pluisjes af.

De vrijgekomen pluisjes kunnen tijdens de volgende cyclus aan de stoffen blijven kleven.

Dit ongemak is nog groter bij technische stoffen.

Om het pluisjes in uw wasgoed te voorkomen:

- Was geen donkere stoffen na het wassen en drogen van lichtgekleurde

stoffen (handdoeken, wol en sweaterstof) en vice versa.

- Laat dit soort stoffen in de open lucht drogen wanneer ze voor het eerst zijn gewassen.
- Reinig het afvoerfilter.
- Na de droogfase reinigt u de lege trommel, de pakking en de deur met een natte doek.

Ga als volgt te werk om pluisjes uit de trommel te verwijderen:

- Maak de trommel leeg.
- Reinig de trommel, de pakking en de deur met een natte doek.
- Stel het spoelprogramma in.

- Druk tegelijkertijd op de Centrifugeren en de Tijd besparen toets, totdat het display **CLE** weergeeft, om de reinigingsfunctie te activeren.
- Raak de Druk op de toets Start/Pauze om het programma te starten.

i Voer het **CLE**-programma regelmatig uit als het apparaat vaak wordt gebruikt.

16. AANWIJZINGEN EN TIPS



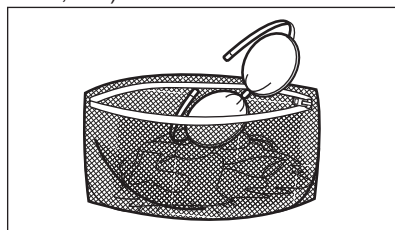
WAARSCHUWING!

Raadpleeg de hoofdstukken Veiligheid.

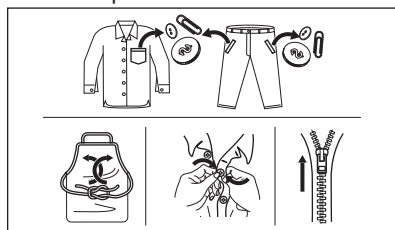
16.1 Voor u het wasgoed in de trommel doet

- Verdeel het wasgoed in: wit, gekleurd, synthetisch, fijne was en wol.
- Volg de wasinstructies die u op de waslabels van het wasgoed vindt.
- Was witte en bonte artikelen niet samen.
- Sommige bonte items kunnen verkleuren met de eerste wasbeurt. We raden je aan ze apart te wassen voor de eerste paar keren.
- Draai meerlagige stoffen, wollen en kleding met opdrukken binnenstebuiten.
- Behandel hardnekkige vlekken voor.
- Was hardnekkige vlekken met een speciaal wasmiddel.
- Wees voorzichtig met gordijnen. Verwijder de haken of stop de gordijnen in een waszak of kussensloop.
- Een zeer kleine lading kan problemen veroorzaken bij de centrifugefase die leiden tot overmatige trillingen. Als dit voorkomt:
 - a. onderbreek het programma en open de deur (raadpleeg hoofdstuk 'Dagelijks gebruik');
 - b. herverdeel de lading met de hand zodat de items gelijkmatig over de trommel zijn verdeeld;
 - c. druk op de toets Start/Pauze. De centrifugeerfase gaat door.
- Knoop kussenslopen dicht, sluit ritsen, haakjes en drukknopen. Bind riemen, koorden, veters, linten en andere losse elementen vast.
- Was geen wasgoed zonder zomen of met scheuren. Gebruik een waszakje om kleine items te wassen (bijv.

beugelbh's, riemen, panty's, veters, linten, etc.).



- Maak de zakken leeg en vouw de artikelen open.



16.2 Hardnekkige vlekken

Voor sommige vlekken is water en wasmiddel niet voldoende.

We raden u aan om deze vlekken te behandelen voordat u deze artikelen in de machine stopt.

Er zijn speciale vlekkenverwijderaars verkrijgbaar. Gebruik een speciale vlekkenverwijderaar die geschikt is voor het type vlek en stof.

Spuit geen vlekkenverwijderaar op kledingstukken in de buurt van het apparaat, omdat het corrosief is voor de plastic onderdelen.



16.3 Type en hoeveelheid wasmiddel

De keuze van het wasmiddel en het gebruik van de juiste hoeveelheden beïnvloedt niet alleen uw wasprestaties, maar helpt ook om verspilling te voorkomen en het milieu te beschermen:

- Gebruik uitsluitend wasmiddelen en andere middelen die speciaal bedoeld zijn voor wasmachines. Volg eerst deze algemene regels:
 - waspoeders (ook tabletten en wasmiddelen voor eenmalig gebruik) voor alle soorten stoffen, met uitzondering van delicate stoffen. Kies bij voorkeur voor waspoeder met bleekmiddel voor witte was en hygiënisch wassen,
 - vloeibare wasmiddelen (ook wasmiddelen voor eenmalig gebruik), bij voorkeur voor wasprogramma's op lage temperatuur (max. 60 °C) voor alle weefselsoorten of speciale middelen voor wollen artikelen.
- De keuze en hoeveelheid wasmiddel zal afhangen van: type stof (delicaat, wollen, katoen, enz.), de kleur van de kleding, de grootte van de lading, de mate van vervuiling, wastemperatuur en hardheid van het gebruikte water.
- Volg de aanwijzingen op de verpakking van het wasmiddel of de andere toevoegingen zonder het aangegeven maximumniveau (**MAX**) te overschrijden.
- Meng geen verschillende soorten wasmiddelen.
- Gebruik minder wasmiddel als:
 - je een kleine lading wast,
 - het wasgoed licht vervuild is,
 - er grote hoeveelheden schuim zijn tijdens het wassen.

- Wanneer je wasmiddeltabs of -pods gebruikt, plaats deze dan altijd in de trommel, niet in het wasmiddeldoseerbakje en volg de aanbevelingen van de fabrikant op.

Onvoldoende wasmiddel kan leiden tot de volgende dingen:

- onbevredigende wasresultaten,
- het wasgoed dat grijs wordt,
- vette kleding,
- schimmel in het apparaat.

Overmatig wasmiddel kan leiden tot de volgende dingen:

- schuimen,
- verminderd waseffect,
- ontoereikend spoelen,
- een grotere impact op het milieu.

16.4 Ecologische tips

Om water en energie te besparen en om het milieu te helpen beschermen, raden wij u aan om de volgende tips ter harte te nemen:

- **Normaal vuile was kan zonder voorwas** worden gewassen om wasmiddel, water en tijd te besparen (ook het milieu wordt zo beschermd!)
- Door het apparaat te laden tot de **maximale capaciteit die voor elk programma is aangegeven, wordt het energie- en waterverbruik verminderd.**
- Met de juiste voorbehandeling kunnen vlekken en beperkte vervuiling worden verwijderd; het wasgoed kan vervolgens op een lagere temperatuur worden gewassen.
- Om de juiste hoeveelheid wasmiddel te gebruiken, raadpleegt u de hoeveelheid voorgesteld door de producent van het wasmiddel en controleert u de waterhardheid van uw huishoudelijk systeem. Zie "Waterhardheid".
- Stel de **maximaal mogelijke centrifugeersnelheid** in voor het geselecteerde programma om energie te besparen tijdens de droogfase!

16.5 Waterhardheid

Als de waterhardheid in uw gebied hoog of gemiddeld is, raden we u het gebruik van waterverzachter voor wasautomaten

aan. In gebieden waar de waterhardheid zacht is, is het gebruik van een waterverzachter niet nodig.

Neem contact op met het plaatselijke waterleidingbedrijf voor de waterhardheid in uw gebied.

Gebruik de juiste hoeveelheid van de waterontharder. Volg altijd de instructies die u vindt op de verpakking van het product.

16.6 De droogfase voorbereiden

- Draai de waterkraan open.
- Controleer of de afvoerslang goed is aangesloten. Zie het hoofdstuk over de installatie voor meer informatie.
- Raadpleeg voor informatie over de maximale wasgoedlading bij droogprogramma's de droogprogrammatabel.


16.7 Items die niet geschikt zijn voor de droger




Stel voor dit wasgoed geen droogprogramma in:

- Synthetische gordijnen.
- Kledingstukken met metalen invoegstukken.
- Nylon kousen.
- Dekbedden.
- Bedspreien.
- Dekbedovertrekken.
- Anoraks.
- Slaapzakken.
- Stoffen met restjes haarspray, nagellakremover of iets dergelijks.
- Kledingstukken met schuimrubber of met materialen die hierop lijken.

16.8 Wasvoorschriften in de kleding

Bij het drogen van uw wasgoed moet u zich houden aan de voorschriften van de fabrikant:

-  = Het artikel is geschikt voor de droogtrommel

-  = Droogprogramma op hoge temperatuur
-  = Droogprogramma op lage temperatuur
-  = Het artikel is niet geschikt voor de droogtrommel.

16.9 Duur van het droogprogramma

De droogtijd kan variëren afhankelijk van:

- snelheid van de laatste keer centrifugeren
- droogheidsniveau
- soort wasgoed
- het gewicht van het wasgoed

16.10 Extra drogen

Als het wasgoed aan het einde van het droogprogramma nog steeds vochtig is, stelt u nogmaals een korte droogfase in.



WAARSCHUWING!
Om kreuken en krimpen te voorkomen dient u het wasgoed niet te lang te drogen.

16.11 Algemene tips

Raadpleeg de tabel "Droogprogramma's" om de **gemiddelde** droogtijden op te zoeken.

Het drogen van wasgoed zal beter gaan naarmate u het vaker doet. Houd bij hoe lang uw droogprogramma's duren.

Statische lading na het drogen voorkomen:

1. Gebruik wasverzachter tijdens de wasfase.
2. Gebruik speciale wasverzachter voor droogautomaten.

Na afloop van het droogprogramma dient u het wasgoed meteen uit de trommel te halen.

17. ONDERHOUD EN REINIGING



WAARSCHUWING!
Raadpleeg de hoofdstukken
Veiligheid.

17.1 Schema periodieke reiniging

Periodiek reinigen helpt de levensduur van je apparaat te verlengen.

Houd na elke cyclus de deur en het wasmiddeldoseerbakje een beetje op een kier om luchtcirculatie te krijgen en de vochtigheid in het apparaat te drogen: dit voorkomt schimmels en geurtjes.

Als het apparaat lange tijd niet wordt gebruikt: sluit de waterkraan en trek de stekker uit het stopcontact.

Indicatief schema voor periodiek reinigen:

Ontkalken	Twee keer per jaar
Onderhoudswas	Enmaal ter maand
Deurafdichting reinigen	Iedere twee maanden
Trommel reinigen	Iedere twee maanden
Pluis in de trommel verwijderen	Twee keer per maand ¹⁾
Wasmiddeldoseerbakje reinigen	Iedere twee maanden
De filter van de afvoerpomp reinigen	Twee keer per jaar
De filter van de toevoerslang en de klepfilter reinigen	Twee keer per jaar

¹⁾ Raadpleeg het hoofdstuk "Pluis in de stoffen".

In de volgende paragrafen wordt uitgelegd hoe u elk onderdeel moet reinigen.

17.2 Vreemde voorwerpen verwijderen



Zorg ervoor dat de zakken leeg zijn en dat alle losse elementen zijn vastgebonden voordat u uw cyclus uitvoert. Raadpleeg 'De waslading' in 'Aanwijzingen en tips'.

Verwijder alle vreemde voorwerpen (zoals metalen clip, knoppen, munten, enz.) die u kunt vinden in de deurafdichting, de filters en de trommel. Raadpleeg de paragrafen 'Deurafdichting met dubbele lip', 'De trommel reinigen', 'De afvoerpomp reinigen' en 'De filter van de toevoerslang en de klepfilter reinigen'. Neem indien nodig contact op met een erkend servicecentrum.

17.3 Buitenkant reinigen

Het apparaat alleen schoonmaken met milde zeep en warm water. Maak alle oppervlakken volledig droog.

Gebruik geen schuursponsjes of krassend materiaal.



LET OP!
Gebruik geen alcohol, oplosmiddelen of chemische producten.



LET OP!
Reinig de metalen oppervlakken niet met een reinigingsmiddel op chloorbasis.

17.4 Ontkalken



Als de waterhardheid in uw gebied hoog of gemiddeld is, raden we u het gebruik van waterontharder voor wasautomaten aan.

Controleer de trommel regelmatig op kalkaanslag.

De normale wasmiddelen bevatten al wateronthardende middelen, maar we

raden aan af en toe een cyclus te draaien met een lege trommel en een ontkalkingsproduct.

- i** Volg altijd de instructies die u vindt op de verpakking van het product.

17.5 Onderhoudswasbeurt

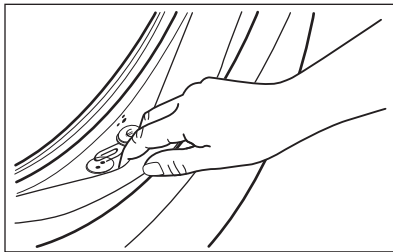
Bij herhaaldelijke en voortdurend gebruik van programma's bij lage temperaturen kunnen er wasmiddelresten en pluizen achterblijven en kan er bacteriëngroei in de trommel en de kuip ontstaan. Dit kan slechte geurtjes en meeldauw veroorzaken.

Draai om deze resten te verwijderen en de binnenkant van het apparaat hygiënisch te reinigen regelmatig een onderhoudswasbeurt (minstens eenmaal per maand):

1. Haal al het wasgoed uit de trommel.
2. Draai een katoenprogramma op de hoogste temperatuur met een geringe hoeveelheid waspoeder of draai, indien beschikbaar het programma Maschinenreinigung.

17.6 Deurrubber

Dit apparaat is ontworpen met een **zelfreinigend afvoersysteem**, waardoor lichte pluisvezels die van de kleding vallen met het water kunnen worden afgevoerd. Controleer regelmatig de afdichting. Munten, knoppen en andere kleine voorwerpen kunnen aan het einde van de cyclus worden teruggevonden.



Maak schoon indien nodig met een ammoniakmiddel zonder het oppervlak van de afdichting te bekrassen.

- i** Volg altijd de instructies die u vindt op de verpakking van het product.

17.7 De trommel reinigen

Controleer de trommel regelmatig om ongewenste aanslag te voorkomen. Roestaanslag in de trommel kan voorkomen vanwege roestende vreemde voorwerpen in de was of door leidingwater dat ijzer bevat.

Reinig de trommel met speciale producten voor roestvrij staal.

- i** Volg altijd de instructies die u op de verpakking van het product vindt. Maak de trommel niet schoon met zure ontkalkingsmiddelen of met schuurmiddelen die chloor, ijzer of staal bevatten.

Voor een grondige reiniging:

1. Reinig de trommel met speciale producten voor roestvrij staal.

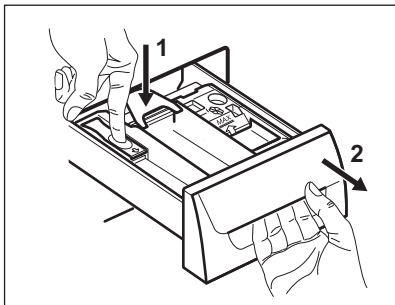
- i** Volg altijd de instructies die u op de verpakking van het product vindt.

2. Draai een kort katoenprogramma op een hoge temperatuur met een lege trommel en een kleine hoeveelheid waspoeder of, indien beschikbaar, draait u het Maschinenreinigung - programma.

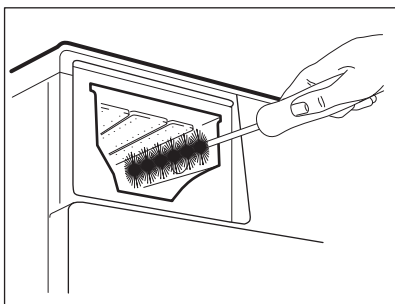
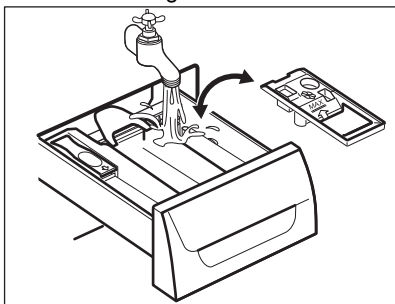
17.8 Het wasmiddeldoseerbakje reinigen

Om mogelijke afzetting van opgedroogd wasmiddel of geklonterde wasverzachter en/of schimmelvorming in de wasmiddellade te voorkomen dient u af en toe de volgende reinigingsprocedure uit te voeren:

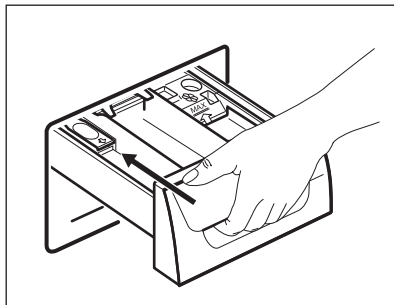
1. Open de lade. Duw de pal zoals aangegeven in de afbeelding naar beneden en trek de lade uit.



2. Verwijder het bovenste deel van het additievencompartiment om reiniging te vergemakkelijken. Zorg ervoor dat achtergebleven wasmiddel volledig is verwijderd uit het bovenste en onderste gedeelte van de holte. Gebruik een klein borsteltje om de holte te reinigen.



3. Spoel de wasmiddellade uit onder stromend warm water om eventuele sporen van opgehoopt wasmiddel te verwijderen. Plaats het bovenste gedeelte na reiniging terug op zijn plek.
4. Plaats de wasmiddellade in de geleiders en sluit de lade. Draai het spoelprogramma zonder kleding in de trommel.



17.9 Maak de afvoerpomp schoon



WAARSCHUWING!

Haal de netstekker uit het stopcontact.



Controleer het filter van de afvoerpomp regelmatig en houd het schoon.

Reinig de afvoerpomp wanneer:

- Het apparaat pompt geen water weg.
- de trommel niet ronddraait.
- het apparaat een ongebruikelijk geluid maakt door een blokkade in de afvoerpomp.
- Op het display verschijnt de alarmcode **E20**.

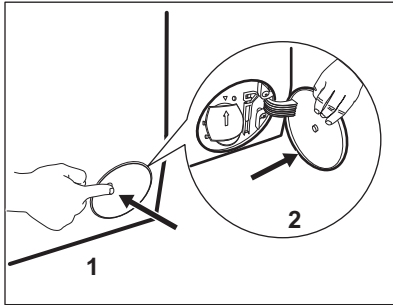


WAARSCHUWING!

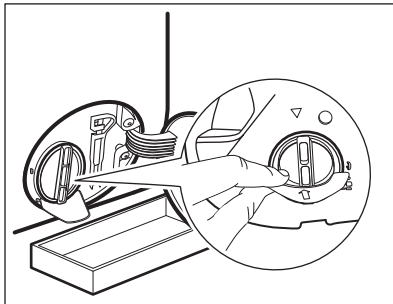
- Verwijder het filter niet als het apparaat in gebruik is.
- Reinig de pomp niet zolang het water in de machine heet is. Wacht tot het water is afgekoeld

Voor reiniging van de pomp gaat u als volgt te werk:

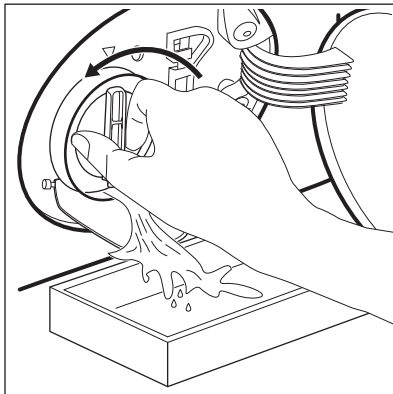
1. Open het pompdeksel.



2. Plaats een geschikte bak onder de afvoerpompopening om het afgepompte water op te vangen.
3. Open de afvoerklep naar beneden. Houd altijd een oude doek bij de hand om het eventueel gemorste water te kunnen opvegen als u het filter verwijdert.

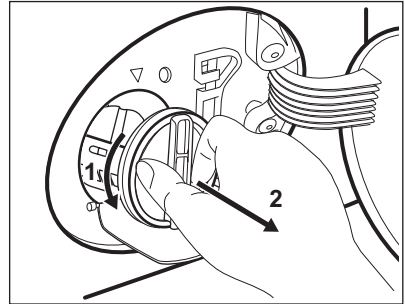


4. Draai het filter 180 graden naar links om het te openen, zonder verwijdering. Laat het water wegstromen.

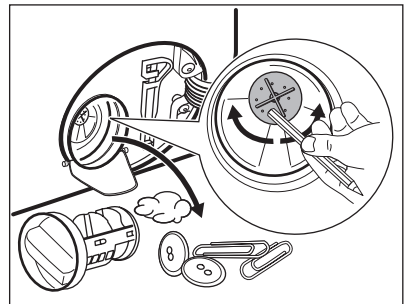


5. Als de bak vol is met water, draait u het filter terug en leegt u de bak.

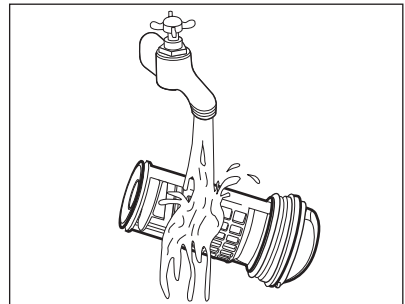
6. Herhaal stappen 4 en 5 totdat er geen water meer uitloopt.
7. Draai het filter naar links om het te verwijderen.



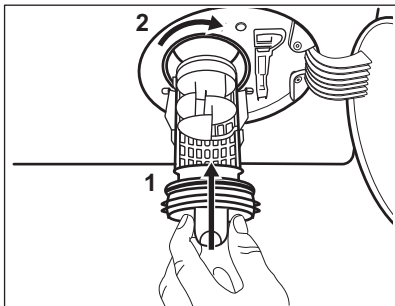
8. Verwijder indien noodzakelijk pluizen en andere voorwerpen uit de filterholte.
9. Verzeker u ervan dat de pompwaaier onbelemmerd kan ronddraaien. Als hij niet roteert: neem contact op met een erkend servicecentrum.



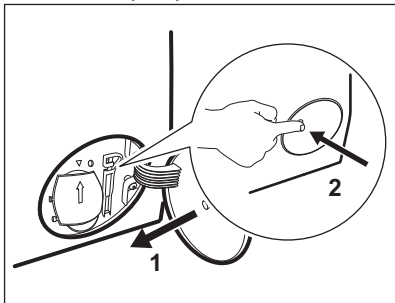
10. Reinig het filter onder de waterkraan.



11. Zet het filter terug in de speciaal geleidingen door hem met de klok mee te draaien. Zorg ervoor dat u het filter goed vastdraait om lekkage te voorkomen.



12. Sluit het pompdekseel.



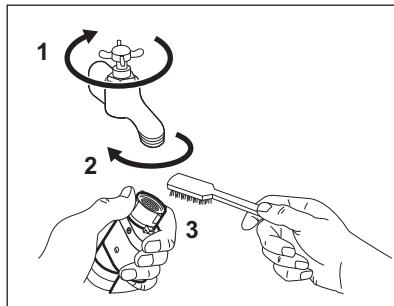
Als u het water afvoert met de noodafvoerprocedure, dient u het afvoersysteem opnieuw te activeren:

- a. Giet 2 liter water in het vakje voor het hoofdwasmiddel van de wasmiddeldoseerbakje.
- b. Start het programma om water af te voeren.

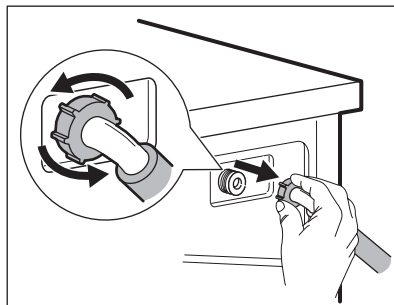
17.10 Het filter van de toevoerslang en het klepfilter reinigen

Het wordt aanbevolen beide filters van de toevoerslang en -klep geregeld te reinigen ter verwijdering van aanslag dat met de tijd opgehoopt:

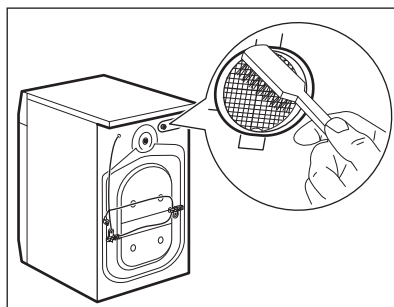
1. Verwijder de toevoerslang van de kraan en reinig het filter.



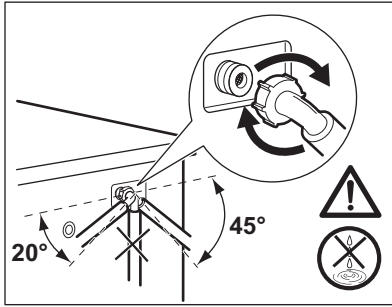
2. Verwijder de toevoerslang van het apparaat door de ringmoer los te draaien.



3. Reinig het klepfilter aan de achterzijde van het apparaat met een tandenborstel.



4. Draai de slang bij het weer aansluiten op het apparaat naar links of rechts (niet in verticale positie) afhankelijk van de positie van uw waterkraan.



17.11 Noodafvoer

Als het apparaat het water niet kan wegpompen, voert u dezelfde procedure uit zoals beschreven in de paragraaf 'Reinigen van de afvoerpomp'. Maak de pomp zo nodig schoon.

Als u het water met de noodafvoerprocedure afvoert, dient u het afvoersysteem opnieuw te activeren:

1. Giet 2 liter water in het vakje voor het hoofdwasmiddel van de wasmiddeldoseerbakje.
2. Start het programma om het water weg te pompen.

17.12 Voorzorgsmaatregelen bij vorst

Als het apparaat is geïnstalleerd op een plek waar de temperatuur 0°C of daaronder kan bereiken, dan dient u het resterende water uit de afvoerslang en de afvoerpomp te verwijderen.

1. Trek de stekker uit het stopcontact.
2. Draai de waterkraan dicht.
3. Plaats de twee uiteinden van de toevoerslang in een bak en laat het water uit de slang stromen.
4. Leeg de afvoerpomp. Raadpleeg de noodafvoerprocedure.
5. Als de afvoerpomp leeg is, installeert u de toevoerslang opnieuw.



WAARSCHUWING!

Zorg ervoor dat de temperatuur hoger is dan 0°C voordat u het apparaat opnieuw gebruikt. De fabrikant is niet verantwoordelijk voor schade die door lage temperaturen is veroorzaakt.

18. PROBLEEMOPLOSSING



WAARSCHUWING!

Raadpleeg de hoofdstukken Veiligheid.

18.1 Alarmcodes en mogelijke storingen


Het apparaat start niet of stopt tijdens de werking. Probeer eerst het probleem zelf op te lossen (zie tabellen).

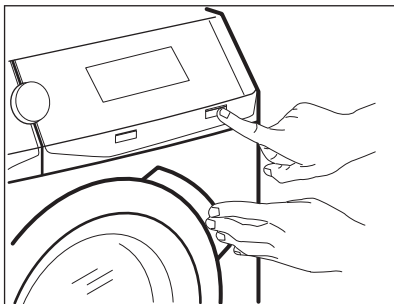


WAARSCHUWING!

Voordat je controles uitvoert, moet je de stekker uit het stopcontact trekken.

Bij sommige problemen wordt op de display een alarmcode weergegeven en kan de Start/Pauze -knop continue knippen:

- i** Als de machine te vol geladen is, moet je een aantal items uit de trommel verwijderen en/of tegen de deur duwen en tegelijkertijd op de toets Start/Pauze drukken totdat het controlelampje  stopt met knippen (zie de onderstaande afbeelding).



Probleem	Mogelijke oplossing
<p>E 10 Het apparaat wordt niet goed gevuld met water.</p>	<ul style="list-style-type: none"> • Controleer of de waterkraan geopend is. • Controleer of de druk van de watervoorziening niet te laag is. Neem voor deze informatie contact op met je plaatselijke waterleidingbedrijf. • Controleer of de waterkraan niet verstopt is. • Controleer of er geen knikken, beschadigingen of bochten in de watertoevoerslang aanwezig zijn. • Zorg ervoor dat de aansluiting van de watertoevoerslang correct is. • Zorg ervoor dat het filter van de toevoerslang en het filter van de klep niet verstopt zijn. Raadpleeg 'Onderhoud en reiniging'.
<p>E 20 De machine pompt geen water weg.</p>	<ul style="list-style-type: none"> • Controleer of de gootsteenafvoer niet verstopt is. • Controleer of de afvoerslang geen knikken of bochten heeft. • Zorg ervoor dat het afvoerfilter niet verstopt is. Reinig het filter indien nodig. Raadpleeg 'Onderhoud en reiniging'. • Zorg ervoor dat de aansluiting van de afvoerslang correct is. • Stel het afvoerprogramma in als je een programma instelt zonder afvoerfase. • Stel het afvoerprogramma in als je een optie instelt die eindigt met water in de kuip.
<p>E 40 De deur is open of niet goed gesloten.</p>	<ul style="list-style-type: none"> • Controleer of de deur goed gesloten is.

E91 Interne fout. Geen communicatie tussen de elektronische elementen van het apparaat.	<ul style="list-style-type: none"> • Het programma werd niet juist voltooid of het apparaat is te vroeg gestopt. Schakel het apparaat uit en weer aan. • Als de alarmcode weer wordt weergegeven, neem je contact op met een erkende servicedienst.
EHO De stroomtoevoer is niet stabiel.	<ul style="list-style-type: none"> • Wacht totdat de stroomtoevoer stabiel is.
EFO De anti-overstromingsbeveiliging is ingeschakeld.	<ul style="list-style-type: none"> • Koppel het apparaat los en draai de waterkraan dicht. Neem contact op met de erkende servicedienst.

Als de display andere alarmcodes aangeeft, schakel je het apparaat uit en weer in. Als het probleem aanhoudt, neem je contact op met de erkende servicedienst.

Raadpleeg onderstaande tabel voor mogelijke oplossingen in geval van een ander probleem met de wasmachine.

Probleem	Mogelijke oplossing
Het programma start niet.	<ul style="list-style-type: none"> • Controleer of de stekker is aangesloten op het stopcontact. • Controleer of de deur van het apparaat gesloten is. • Controleer of er geen beschadigde zekering in het zekeringkastje is. • Verzeker je ervan dat Start/Pauze bediend is. • Als de optie voor uitgestelde start ingesteld is, annuleer je de instelling of wacht je tot het aftellen voorbij is. • Schakel de kinderbeveiliging uit, als deze actief is. • Controleer de stand van de knop op het gekozen programma.
Het apparaat wordt met water gevuld, maar dat wordt onmiddellijk afgetapt.	<ul style="list-style-type: none"> • Zorg ervoor dat de afvoerslang zich in de juiste positie bevindt. De slang kan te laag hangen. Raadpleeg 'Montage-instructies'.
De centrifugeerfase werkt niet of de wasfase duurt langer dan normaal.	<ul style="list-style-type: none"> • Stel het centrifugeprogramma in. • Zorg ervoor dat het afvoefilter niet verstopt is. Reinig het filter indien nodig. Raadpleeg 'Onderhoud en reiniging'. • Pas de kleding in de kuip handmatig aan en start de centrifugeerfase opnieuw. Dit probleem kan worden veroorzaakt door problemen met de balans.
Er is water op de vloer.	<ul style="list-style-type: none"> • Verzeker je ervan dat de koppelingen van de waterslangen stevig vastzitten en dat er geen waterlekage is. • Verzeker je ervan dat de watertoevoerslang en de afvoerslang niet beschadigd zijn. • Zorg ervoor dat je het juiste wasmiddel en in de juiste hoeveelheid gebruikt.

Probleem	Mogelijke oplossing
Je kunt de deur van het apparaat niet openen.	<ul style="list-style-type: none"> • Verzeker je ervan dat er geen wasprogramma is gekozen dat eindigt met water in de trommel. • Verzeker je ervan dat het afwasprogramma is afgelopen. • Stel het afvoerprogramma of het centrifugeprogramma in als er water in de trommel zit. • Verzeker je ervan dat het apparaat elektriciteit krijgt. • Dit probleem kan worden veroorzaakt door een storing in het apparaat. Neem contact op met de erkende servicedienst. Als je de deur moet openen, lees je zorgvuldig 'Nooddeuropening'.
De machine maakt abnormale geluiden en trilt.	<ul style="list-style-type: none"> • Verzeker je ervan dat deze waterpas staat. Raadpleeg 'Montage-instructies'. • Verzeker je ervan dat de verpakking en/of de transportbouten verwijderd zijn. Raadpleeg 'Montage-instructies'. • Voeg meer wasgoed toe aan de trommel. De lading is mogelijk te klein.
De programmaduur neemt toe of af tijdens het draaien van het programma.	<ul style="list-style-type: none"> • Het ProSense System kan de duur van het programma aanpassen aan het type en de hoeveelheid wasgoed. Zie 'Beladingsdetectie ProSense System' onder het hoofdstuk 'Dagelijks gebruik'.
De wasresultaten zijn niet bevredigend.	<ul style="list-style-type: none"> • Verhoog de hoeveelheid wasmiddel of gebruik een ander wasmiddel. • Gebruik speciale producten om hardnekkige vlekken te verwijderen voordat je het wasgoed wast. • Zorg ervoor dat je de juiste temperatuur instelt. • Verminder de wasgoedlading.
Te veel schuim in de trommel tijdens de wascyclus.	<ul style="list-style-type: none"> • Verminder de hoeveelheid wasmiddel of het aantal tabletten of wasmiddelen voor eenmalig gebruik.
Na de wascyclus is er wat wasmiddel achtergebleven in de wasmiddellade.	<ul style="list-style-type: none"> • Ga na of de klep zich in de juiste positie bevindt (OMHOOG voor waspoeder - OMLAAG voor vloeibaar wasmiddel). • Verzeker je ervan dat je het wasmiddelvakje hebt gebruikt volgens de instructies in deze gebruiksaanwijzing.
Het apparaat droogt niet of droogt niet goed.	<ul style="list-style-type: none"> • Draai de waterkraan aan. • Verzeker je ervan dat het afvoerfilter niet verstopt is. • Verminder de wasgoedlading. • Verzeker je ervan dat je de juiste cyclus hebt ingesteld. Stel zo nodig een korte droogtijd opnieuw in.
Het wasgoed zit vol met verschillende kleuren.	<p>De stoffen die zijn gewassen in de vorige cyclus hebben pluisjes van een andere kleur afgegeven:</p> <ul style="list-style-type: none"> • De droogfase helpt bij het verwijderen van pluisjes. • Reinig de kleding met een pluisjesverwijderaar. <p>Als er veel pluis in de trommel zit, moet je het speciale programma gebruiken om deze te reinigen (zie 'Pluisjes in de stoffen' voor meer informatie).</p>

Schakel na de controle de machine in. Het programma wordt voortgezet vanaf het punt van onderbreking.

Als het probleem opnieuw optreedt, neem je contact op met een erkende servicedienst.

De contactgegevens van de servicedienst staan op het typeplaatje.

18.2 Nooddeuropening

In het geval van een stroomstoring of apparaatstoring blijft de deur van het apparaat vergrendeld. Het wasprogramma gaat verder als er weer stroom is. Als de deur door een storing vergrendeld blijft, is het mogelijk om de deur te openen met een noodontgrendeling.

Voor het openen van de deur:



LET OP!
Gevaar voor brandwonden! Zorg ervoor dat de watertemperatuur niet te hoog is en dat het wasgoed niet heet is. Wacht indien nodig tot de watertemperatuur en het wasgoed zijn afgekoeld.



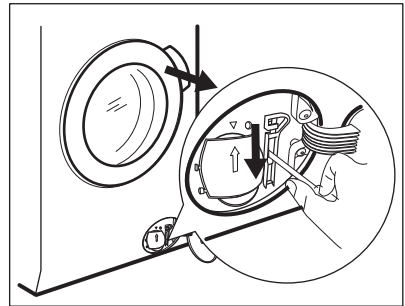
LET OP!
Gevaar voor letsel! Zorg ervoor dat de trommel niet draait. Wacht indien nodig tot de trommel stopt met draaien.



Zorg ervoor dat het waterpeil in de trommel niet te hoog is. Voer indien nodig een noodafvoerprocedure uit (zie "Water afvoeren in een noodgeval" in het hoofdstuk "Onderhoud en reiniging").

Ga als volgt te werk om de deur te openen:

1. Druk op de knop Aan/Uit om het apparaat uit te schakelen.
2. Haal de netstekker uit het stopcontact.
3. Open de klep van de filter.
4. Trek de noodvergrendelingstrekker eenmaal naar beneden. Trek die nogmaals naar beneden, houd hem gespannen en open in de tussentijd de deur van het apparaat.



5. Haal het wasgoed uit de trommel en sluit de deur van het apparaat.
6. Sluit het klepje.

19. VERBRUIKSWAARDEN

19.1 Inleiding



Zie de link www.theenergylabel.eu voor gedetailleerde informatie over het energielabel.

i De QR-code op het energielabel dat bij het apparaat wordt geleverd, biedt een internetkoppeling naar de informatie gerelateerd aan de prestaties van het apparaat in de EU-EPREL-database. Bewaar het energielabel ter referentie samen met de gebruikershandleiding en alle andere documenten die bij dit apparaat worden geleverd. Het is ook mogelijk om dezelfde informatie in EPREL te vinden via de link <https://eprel.ec.europa.eu> en de modelnaam en het productnummer die je vindt op het typeplaatje van het apparaat. Raadpleeg het hoofdstuk 'Productbeschrijving' voor de positie van het typeplaatje.

19.2 Legenda

kg	Wasgoed.	u:mm	Duur programma.
kWh	Energieverbruik.	°C	Temperatuur in de was.
Liter	Waterverbruik.	tpm	Centrifugeersnelheid.
%	Resterend vocht aan het einde van de cyclus. Hoe hoger de centrifugeersnelheid, hoe hoger het geluid en hoe lager het resterende vocht aan het einde van de wascyclus.		

i Waarden en programmaduur kunnen verschillen afhankelijk van verschillende omstandigheden (bijv. kamertemperatuur, watertemperatuur en -druk, ladinggrootte en type wasgoed, voedingsspanning) en ook als je de standaardinstelling van een programma wijzigt.

19.3 In overeenstemming met Verordening van de Commissie (EU) 2019/2023

Alleen wassen

Eco 40-60 programma	kg	kWh	Liter	u:mm	%	°C	tpm¹⁾
Volledige lading	8	0.720	57	3:30	53	37	1400
Halve belading	4	0.539	42	2:45	53	36	1400
Kwartbelading	2	0.150	27	2:45	54	24	1400

¹⁾ Maximale centrifugesnelheid.

Was- en droogcyclus

Eco 40-60pro-gramma en kast-droogniveau	kg	kWh	Liter	u:mm	%	°C	tpm¹⁾
Volledige lading	5	3.955	82	6:20	0	37	1400
Halve belading	2.5	2.190	45	4:25	0	35	1400

1) Maximale centrifugesnelheid.

Stroomverbruik in verschillende modi

Uit (W)	Stand-by (W)	Uitgestelde start (W)
0.50	0.50	4.00

De tijd tot de Uit-/Stand-bymodus is maximaal 15 minuten.

19.4 Veelvoorkomende programma's - Alleen wassen



Deze waarden zijn slechts indicatief.

Programma	kg	kWh	Liter	u:mm	%	°C	tpm¹⁾
Katoen ²⁾ 95 °C	8	2.75	100	3:30	52	85	1400
Katoen 60 °C	8	1.95	95	3:10	52	55	1400
Katoen ³⁾ 20 °C	8	0.36	95	3:00	52	20	1400
Synthetica 40 °C	3	0.60	60	2:10	35	40	1200
Fijne was ⁴⁾ 30 °C	2	0.35	55	1:10	35	30	1200
Wol 30 °C	1.5	0.40	50	1:10	30	30	1200

1) Maximale centrifugesnelheid.

2) Geschikt voor het wassen van zwaar vervuild textiel.

3) Geschikt voor licht vervuilde katoen, synthetische en gemengde stoffen.

4) Het werkt ook als een snelle wascyclus voor licht vervuild wasgoed.

19.5 Veelvoorkomende programma's - Wassen en drogen




Deze waarden zijn slechts indicatief.

Programma	kg	kWh	Liter	u:mm	%	°C	tpm ¹⁾
Synthetica 40°C	3	1.80	70	3:25	1	40	1200

¹⁾ Maximale centrifugesnelheid.

20. MILIEUBESCHERMING

Recycleer de materialen met het symbool . Gooi de verpakking in een geschikte afvalcontainer om het te recycleren. Bescherm het milieu en de volksgezondheid en recycleer op een correcte manier het afval van elektrische en elektronische apparaten. Gooi

apparaten gemarkeerd met het symbool  niet weg met het huishoudelijk afval. Breng het product naar het milieustation bij u in de buurt of neem contact op met de gemeente.

www.aeg.com/shop



157046150-B-512021



AEG