

GEBRUIKSAANWIJZING MODE D'EMPLOI

▶▶▶ VAATWASSER LAVE-VAISSELLE

VW740NC

NL Handleiding

NL 3 - NL 33

FR Notice d'utilisation

FR 3 - FR 33

Scan de QR-code of kijk op de website etna.nl/connected hoe u een verbinding tot stand kunt brengen met uw toestel.



Scannez le code QR ou visitez le site Web etna.be/connected pour savoir comment établir une connexion avec votre appareil.



Gebruikte pictogrammen - Pictogrammes utilisés



Belangrijk om te weten - Important à savoir



Tip - Conseil

Uw vaatwasser

Inleiding	4
Etna Connected	4

Uw vaatwasser gebruiken

Beschrijving	5
Snelstart	5
Bedieningspaneel	6
Waterontharder	9
Zout toevoegen	10
Vaat voorbereiden en plaatsen	11
Functie van het glansspoelmiddel en vaatwasmiddel	14
Glansspoelmiddelbakje vullen	15
Zeebakje vullen	16

De vaatwasser programmeren

Wascyclustabel	17
Energie besparen	18
Een wascyclus starten	18
Een programma halverwege een cyclus wijzigen	18
Bent u iets vergeten in de vaatwasser te zetten?	19
Automatisch openen	19

Onderhoud

Filtersysteem	20
De sproeiarmen reinigen	21
Onderhouden van de vaatwasser	22
De deur reinigen	23

Fouten

Wat moet ik doen als...	24
Foutentabel	24

Technisch gegevensblad

29

De korven vullen volgens EN60436

30

Tips voor het gebruiken van het bestekrek

32

Uw vaatwasser en het milieu

Afdanken	33
----------	----

Inleiding

Gefeliciteerd met uw keuze voor dit toestel. In het ontwerp van dit product heeft eenvoudige bediening en optimale gebruiksvriendelijkheid centraal gestaan.

In deze handleiding leest u hoe u dit toestel het best kunt gebruiken. Naast informatie over de bediening, vindt u hier ook achtergrondinformatie die u tijdens het gebruik van het toestel van pas kan komen.



Lees eerst de separate veiligheidsinstructies voordat u het toestel gebruikt.

Lees deze handleiding door voordat u het toestel in gebruik neemt, en berg de handleiding daarna veilig op voor toekomstig gebruik.

De installatie-instructies worden afzonderlijk meegeleverd. De veiligheidsinstructies die belangrijk zijn tijdens de installatie, zijn opgenomen in de installatie-instructies. Die zijn bedoeld voor de monteur die de installatie uitvoert.

Op onze website kunt u de meest recente versie van de gebruiksaanwijzing vinden.

Etna Connected

Uw toestel kan op afstand worden bediend met behulp van een smartphone. Hiervoor is een app en een verbinding tussen het toestel en het 2,4 GHz WiFi netwerk nodig. Het is niet noodzakelijk om uw toestel met het WiFi netwerk te verbinden. Als het toestel niet verbonden is met het WiFi netwerk, werkt het op dezelfde wijze als een regulier toestel.

Scan de QR-code of kijk op de website etna.nl/connected hoe u een verbinding tot stand kunt brengen met uw toestel.

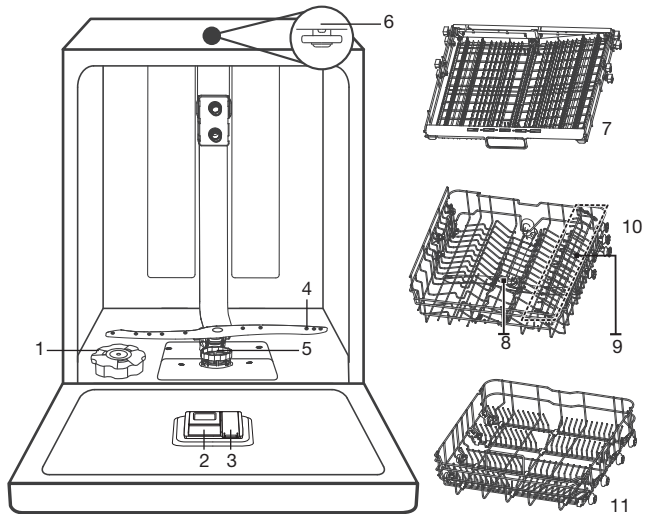


UW VAATWASSER GEBRUIKEN

Beschrijving

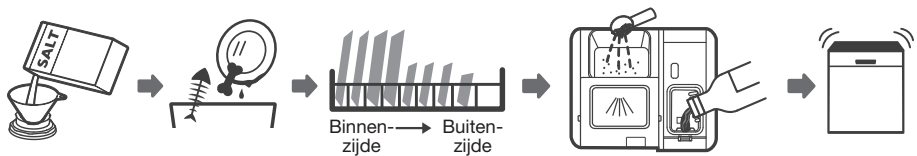
De eigenschappen en het uiterlijk van de korven en bestekmanden kunnen tussen modellen verschillen.

1. Zoutreservoir
2. Zeepbakje
3. Glansspoelmiddelbakje
4. Onderste sproeiarm
5. Filtersysteem
6. Bovenste sproeiarm
7. Bestekrek
8. Bovenste sproeiarm
9. Kopjesrek
10. Bovenste korf
11. Onderste korf



Snelstart

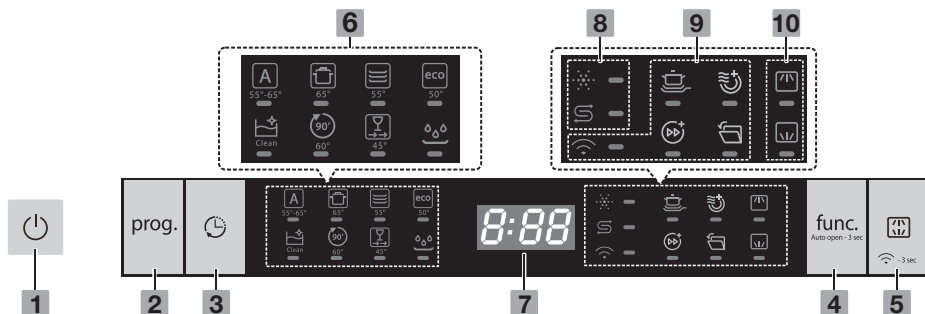
Lees de bijbehorende inhoud in deze handleiding voor een meer gedetailleerde bediening.



1. Stel de waterontharder in/vul zout bij.
2. Het grovere vuil op de vaat verwijderen.
3. De korven vullen.
4. Het zeepbakje en het glansspoelmiddelbakje vullen.
5. Een programma selecteren en de vaatwasser laten draaien.

UW VAATWASSER GEBRUIKEN

Bedieningspaneel



Bediening (druktoetsen)		
1	Aan/Uit	Druk op deze toets om uw vaatwasser aan te zetten. Het display gaat branden.
2	Programma	Selecteer het juiste wasprogramma. De indicator van het geselecteerde programma gaat branden.
3	Uitgestelde start	Druk op deze toets om een uitgestelde start in te stellen. Stel een cyclus maximaal 24 uur uit in stappen van een uur. Sluit na het instellen van de uitgestelde start de deur om te starten.
4	Functie	<ul style="list-style-type: none"> Druk op deze toets om een functie te selecteren. De bijbehorende indicator gaat branden.
	Automatisch openen	<ul style="list-style-type: none"> Druk 3 seconden op deze toets om de functie automatisch openen wel of niet te selecteren. De bijbehorende indicator gaat branden.
5	Alt	<ul style="list-style-type: none"> Druk op deze toets voor het reinigen van de lading in de geselecteerde korf. U hoeft niet te wachten totdat de volledige vaatwasser is gevuld. De bijbehorende indicator gaat branden.
	WiFi	<p>Opmerking: de WiFi-module is al ingeschakeld in de fabriek. Volg eerst de instructies in de Etna connect app. Zet het toestel aan.</p> <p>Druk langer dan 3 seconden op de toets Alt. Er klinkt een geluidssignaal.</p> <ul style="list-style-type: none"> De Wifi indicator gaat langzaam knipperen; er wordt geprobeerd verbinding te maken met het thuisnetwerk. De Wifi indicator knippert snel; er wordt verbinding gemaakt met de app. De Wifi indicator brandt; de verbinding met de app is gemaakt. Als de vaatwasser niet met de app wordt verbonden, stopt het verbindingsproces na 10 minuten en gaat de Wifi indicator uit. Om de Wifi module in het toestel te resetten (internet is niet goed, verbinden lukt steeds niet), drukt u 15 seconden op de toets Alt als het toestel is ingeschakeld.

UW VAATWASSER GEBRUIKEN

5	WiFi	<ul style="list-style-type: none"> • Om de verbinding uit te schakelen, drukt u weer langer dan 3 seconden op de toets Alt als het toestel is ingeschakeld. • Om de Wifi module uit te schakelen, drukt u 10 seconden op de toets Alt als het toestel is uitgeschakeld. Herhaal deze handeling om de Wifi module weer in te schakelen. • Als u de stekker uit het stopcontact haalt en weer in het stopcontact steekt, wordt de Wifi module automatisch ingeschakeld.
---	------	--

Indicatoren		
6	Programma indicator	 <p>Auto Een wasprogramma met automatische detectie voor licht, normaal of zwaar bevulde vaat, met of zonder opgedroogde etensresten. Een sensor detecteert hoe vuil het water in de machine is en past de temperatuur en duur van het programma automatisch aan.</p>
		 <p>Intensief Zwaar bevulde vaat, inclusief pannen met opgedroogde etensresten.</p>
		 <p>Universeel Voor normaal bevulde vaat, zoals pannen, borden en glazen en licht vuile koekenpannen.</p>
		 <p>ECO Dit is het standaardprogramma, geschikt voor het reinigen van normaal bevulde vaat. Het is het meest efficiënte programma wat betreft energie en waterverbruik voor het reinigen van vaat. Voor normaal bevulde vaat die u snel wilt wassen.</p>
		 <p>Zelfreiniging Dit programma zorgt voor een effectieve reiniging van de vaatwasser zelf.</p>
		 <p>90 Min Voor normaal bevulde ladingen die u snel wilt wassen.</p>
		 <p>Snel Een korter programma voor licht vuile vaat die niet hoeft te worden gedroogd.</p>
		 <p>Voorspoelen Dit is een programma dat alleen spoelt om vuildeeltjes op de vaat los te maken voor een latere wasbeurt.</p>
7	Display	Toont de resterende tijd, uitgestelde starttijd, foutcodes, enzovoort.

UW VAATWASSER GEBRUIKEN

Indicatoren		
8	Waarschuwings-indicator	 Glansspoelmiddel Als deze indicator gaat branden, betekent dit dat het glansspoelmiddel in de vaatwasser bijna op is en moet worden bijgevuld.
		 Zout Als deze indicator gaat branden, betekent dit dat het zout in de vaatwasser bijna op is en moet worden bijgevuld.
9	Functie-indicator	 WiFi <ul style="list-style-type: none"> • De Wifi indicator gaat langzaam knipperen; er wordt geprobeerd verbinding te maken met het thuisnetwerk. • De Wifi indicator knippert snel; er wordt verbinding gemaakt met de app. • De Wifi indicator brandt; de verbinding met de app is gemaakt.
		 Extra reinigen Voor het wassen van zeer vuile of moeilijk schoon te maken vaat. Deze functie kan alleen worden gebruikt met Intensief, Universeel, ECO en 90 Min.
		 Extra drogen Om de vaat beter te drogen. Deze functie kan alleen worden gebruikt met Intensief, Universeel, ECO en 90 Min.
		 Turbo Speed+ Verkort de programmaduur tot wel 50%. Deze functie kan alleen worden gebruikt met Intensief, Universeel, ECO en 90 Min.
		 Automatisch openen De vaatwasser opent de deur automatisch aan het einde van het programma, waardoor de vaat beter droogt. Deze functie kan alleen worden gebruikt met Auto, Intensief, Universeel, ECO, Zelfreiniging en 90 Min.
10	Alt-indicator	 Boven Wanneer u Boven selecteert, wordt alleen de vaat in de bovenste korf gewassen. Het sproeisysteem van de onderkorf werkt niet.
		 Onder Wanneer u Onder selecteert, wordt alleen de vaat in de onderste korf gewassen. Het sproeisysteem van de bovenkorf werkt niet.

Waterontharder

- De hardheid van het water verschilt van locatie tot locatie. Als hard water wordt gebruikt in de vaatwasser, ontstaat aanslag op de vaat.
- Het apparaat is uitgerust met een speciale waterontharder die het zoutreservoir gebruikt om kalk en mineralen in het water te verwijderen.

Het zoutverbruik instellen

De vaatwasser is zo ontworpen dat het zoutverbruik kan worden afgesteld op basis van de hardheid van het gebruikte water. Hiermee kan het zoutverbruik worden geoptimaliseerd en aangepast. De vaatwasser moet worden aangepast aan de waterhardheid in uw omgeving (neem contact op met uw lokale waterbedrijf voor informatie). Dit heeft invloed op het verbruik van vaatwasserzout. De fabrieksinstelling is H3.

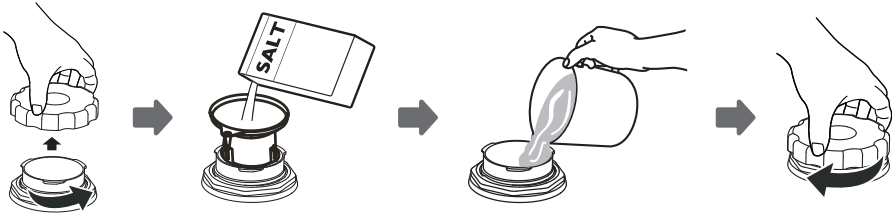
Waterhardheid						
°Clarke	°dH	°fH	mmol/l	Instelling	Regeneratie vindt plaats elke X programma-sequentie 1)	Zoutverbruik (gram/cyclus)
0 - 6	0 - 5	0 - 9	0 - 0.94	H1	No regeneration	0
7 - 14	6 - 11	10 - 20	1.0 - 2.0	H2	10	9
15 - 21	12 - 17	21 - 30	2.1 - 3.0	H3	5	12
22 - 28	18 - 22	31 - 40	3.1 - 4.0	H4	3	20
29 - 42	23 - 34	41 - 60	4.1 - 6.0	H5	2	30
43 - 69	35 - 55	61 - 98	6.1 - 9.8	H6	1	60

1) Elke cyclus met een regeneratie verbruikt 2,0 liter extra water, het energieverbruik neemt toe met 0,02 kWh en het programma wordt 4 minuten langer.

Volg onderstaande stappen om de instelling van de waterontharder aan te passen:

1. Schakel het apparaat in;
2. Houd binnen 60 seconden nadat het apparaat is ingeschakeld de toets 'programma' langer dan 5 seconden ingedrukt om de instelmodus van de waterontharder te starten;
3. Druk nogmaals (meerdere keren) op de toets 'programma' om de juiste instelling te kiezen op basis van uw omgeving. U doorloopt de instellingen als volgt: H3->H4->H5->H6->H1->H2->H3.
4. Druk op de aan-/uittoets om de instelling te bevestigen en de instelmodus af te sluiten.

Zout toevoegen



1. Verwijder de onderste korf en schroef de dop van het reservoir.
2. Plaats het uiteinde van de trechter (meegeleverd) in het reservoir
3. Vul het zout reservoir met met ca. 1,5 kg zout.
4. Voeg water toe tot het reservoir vol is; er kan water uit stromen.
5. Nadat u het reservoir hebt gevuld, schroeft u de dop weer op het reservoir (goed aandraaien).
6. Het waarschuwingslampje voor het zout gaat uit nadat u het zoutreservoir met zout hebt gevuld.
7. Er moet direct na het vullen van het zoutreservoir een wasprogramma worden gestart (we raden aan een kort programma te gebruiken). Het filtersysteem, de pomp of andere belangrijke onderdelen van de machine kunnen anders worden beschadigd door het zoute water. Deze beschadigingen vallen niet onder de garantie.



Opmerking! Het zoutreservoir mag uitsluitend worden bijgevuld wanneer het waarschuwingslampje voor het zout brandt. Afhankelijk van hoe goed het zout oplost, kan het waarschuwingslampje blijven branden, ondanks dat het zoutreservoir is bijgevuld. Als u zout hebt gemorst, moet u een spoelprogramma of kort programma kiezen om het zout te verwijderen.

Vaat voorbereiden en plaatsen

- Overweeg keukengerei aan te schaffen dat geschikt is voor de vaatwasser.
- Voor bepaalde voorwerpen moet u het programma met de laagste temperatuur selecteren.
- Haal glas en bestek niet direct nadat het programma is beëindigd uit de vaatwasser om schade te voorkomen.

De volgende soorten bestek/ vaat zijn niet geschikt om in een vaatwasser te wassen:

- ▷ Bestek met houten, benen, porseleinen of parelmoeren handvaten.
- ▷ Kunststof voorwerpen die niet hittebestendig zijn
- ▷ Ouder bestek met gelijmde onderdelen die niet hittebestendig zijn
- ▷ Bestek of vaat dat uit aan elkaar gehechte onderdelen bestaat
- ▷ Tinnen of koperen voorwerpen
- ▷ Kristal
- ▷ Stalen voorwerpen die kunnen roesten
- ▷ Houten borden of planken
- ▷ Voorwerpen die van synthetische vezels zijn gemaakt

De volgende soorten bestek/ vaat zijn beperkt geschikt om in een vaatwasser te wassen:

- ▷ Sommige typen glazen kunnen dof worden na een groot aantal wascycli
- ▷ Zilveren en aluminium onderdelen kunnen tijdens het wassen verkleuren
- ▷ Geglazuurde borden kunnen vaal worden als deze vaak in de vaatwasser worden gewassen

Aanbevelingen voor het inruimen van de vaatwasser

Verwijder eventuele grote hoeveelheden achtergebleven eten. Week restanten aangebrand eten in pannen los. Het is niet nodig om de vaat onder stromend water af te spoelen. Volg deze inruimrichtlijnen voor de beste prestaties van de vaatwasser. **De eigenschappen en het uiterlijk van de korven en bestekmanden kunnen afwijken afhankelijk van het model vaatwasser dat u hebt gekocht.**

- Plaats voorwerpen op de volgende manier in de vaatwasser:
 - ▷ Voorwerpen zoals bekers, glazen, kook-/koekenpannen, enzovoort moeten ondersteboven worden geplaatst.
 - ▷ Gebogen voorwerpen of voorwerpen met inkepingen moeten schuin worden geplaatst, zodat het water ervan af kan lopen.
 - ▷ Zet alle vaat zo neer dat het niet kan omvallen.
 - ▷ Zet alle vaat zo neer dat de sproeiarmen onbelemmerd kunnen draaien tijdens het wassen.
 - ▷ Plaats holle voorwerpen, zoals bekers, glazen en pannen, met de open zijde omlaag, zodat er geen water in kan blijven staan.
 - ▷ Borden en bestek mogen niet in of op elkaar worden geplaatst.

UW VAATWASSER GEBRUIKEN

- ▷ Glazen mogen elkaar niet raken om schade te voorkomen.
- ▷ De bovenste korf is ontworpen voor kwetsbaardere en lichtere vaat, zoals glazen en koffie- en theekopjes.
- ▷ Lange messen die rechtop worden geplaatst zijn mogelijk gevaarlijk!
- ▷ Lange en/of scherpe voorwerpen, zoals vleesmesses, moeten horizontaal in het bovenste rek worden geplaatst.
- ▷ Pas op dat u niet te veel vaat in de vaatwasser zet. Dit is belangrijk voor een goed resultaat en voor een redelijk energieverbruik.



Opmerking: Zeer kleine voorwerpen dienen niet in de vaatwasser te worden gewassen, omdat deze gemakkelijk uit de korven kunnen vallen.

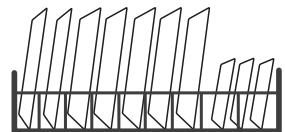
De bovenste korf inruimen

De bovenste korf is ontworpen voor kwetsbaardere en lichtere vaat, zoals glazen en koffie- en theekopjes, schotels, borden, kleine kommen en ondiepe pannen (die niet erg vuil zijn). Plaats het vaat en het kookgerei zodanig dat deze niet kunnen worden verplaatst door het spuitende water.



De onderste korf inruimen

We raden aan grote voorwerpen en lastig te reinigen voorwerpen als pannen, deksels, schalen en kommen in de onderste korf te plaatsen. Plaats schalen en deksels bij voorkeur aan de zijkant van de korf om te voorkomen dat de bovenste sproeiarm wordt geblokkeerd. De maximale aanbevolen diameter voor borden die vóór het zeepbakje worden geplaatst is 19 cm. Grotere borden kunnen het openen van het bakje verhinderen.



Bestek in de bestekmand/het bestekrek plaatsen

Bestek moet op de juiste manier worden geplaatst met voldoende tussenruimte. Zorg ervoor dat het bestek niet teveel tegen elkaar aan ligt; dit voorkomt dat het onvoldoende schoon wordt.



Waarschuwing! Voorkom dat voorwerpen door de onderkant van de mand steken. Plaats scherp bestek altijd met de scherpe punt naar beneden of leg het horizontaal!

De vaat uitruimen

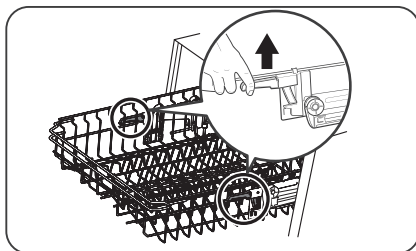
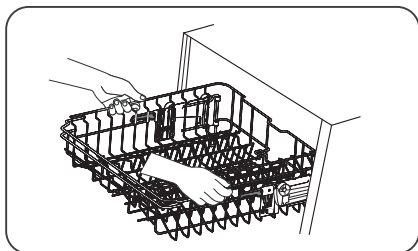
Om te voorkomen dat water uit de bovenste korf op de onderste korf druipt, raden we u aan eerst de onderste korf te legen en vervolgens de bovenste korf.

UW VAATWASSER GEBRUIKEN



Waarschuwing! Voorwerpen in de vaatwasser zijn heet! Haal glas en bestek pas 15 minuten nadat het programma is beëindigd uit de vaatwasser om schade te voorkomen.

De hoogte van de bovenste korf aanpassen (afhankelijk van het model)



1. Om de korf naar de bovenste stand te verplaatsen, tilt u de korf omhoog totdat beide kanten zich op dezelfde hoogte bevinden. De korf klikt op zijn plaats.
2. Om de korf lager te zetten, drukt u de hendel in en laat u deze weer los.

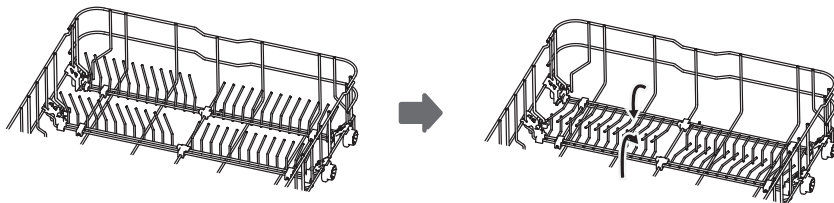
Het kopjesrek inklappen

Om ruimte te maken voor grotere voorwerpen in de korf, kunt u het kopjesrek omhoog klappen. U kunt grotere glazen tegen het rek aanzetten. U kunt het rek ook verwijderen als u het niet gebruikt.



Het bordenrek inklappen

Het rek kan worden ingeklapt om ruimte te maken voor grotere voorwerpen.
omhoog verplaatsen naar achteren klappen



Functie van het glansspoelmiddel en vaatwasmiddel

Het glansspoelmiddel wordt afgegeven tijdens de laatste spoeling om te voorkomen dat er waterdruppels op uw vaat achterblijven, omdat deze vlekken en strepen kunnen veroorzaken. Het middel bevordert ook het drogen, doordat het water van de vaat afrolt. Uw vaatwasser is ontworpen voor vloeibare glansspoelmiddelen.



Waarschuwing! Gebruik uitsluitend glansspoelmiddel dat is bedoeld voor de vaatwasser. Vul het bakje voor het glansspoelmiddel nooit met een ander middel (zoals vaatwasserreiniger of vloeibaar afwasmiddel). Hierdoor kan het apparaat beschadigd raken.

Wanneer moet u het glansspoelmiddelbakje bijvullen?

De regelmaat waarmee het bakje voor het glansspoelmiddel moet worden bijgevuld, is afhankelijk van de frequentie waarmee de vaat wordt gewassen en de gebruikte instelling van het glansspoelmiddel.

- Het waarschuwingslampje van het glansspoelmiddel (☼) gaat branden als het glansspoelmiddel bijna op is.
- Giet niet te veel glansspoelmiddel in het bakje.

Functie van het vaatwasmiddel

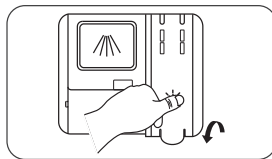
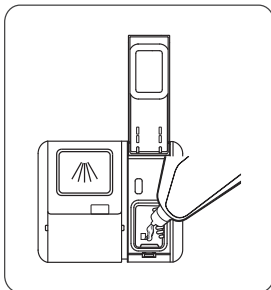
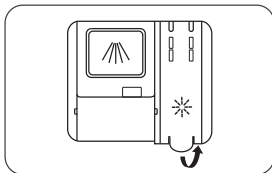
De chemische ingrediënten van het wasmiddel zijn noodzakelijk om al het vuil op te lossen en uit de vaatwasser te verwijderen. De meeste commercieel verkrijgbare wasmiddelen zijn geschikt voor dit doel.



Waarschuwing! Juist gebruik van het vaatwasmiddel

- Gebruik uitsluitend wasmiddel dat voor vaatwassers is bedoeld.
- Zorg ervoor dat uw vaatwasmiddel schoon en droog blijft.
- Vul het zeepbakje met vaatwasmiddel direct voor het starten van het wasprogramma.
- **Vaatwasmiddel is corrosief! Houd het vaatwasmiddel buiten het bereik van kinderen.**

Glansspoelmiddelbakje vullen



1. Open de dop van het bakje.
2. Giet het glansspoelmiddel voorzichtig in het bakje en voorkom dat het bakje overstroomt.
3. Sluit de dop van het bakje.



Opmerking: Ruim eventueel gemorst glansspoelmiddel met een absorberende doek op om overmatige schuimvorming tijdens de volgende wascyclus te voorkomen.

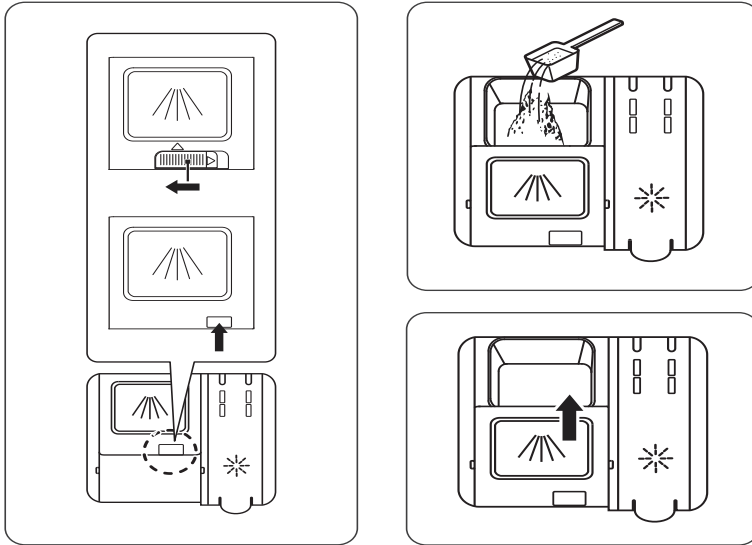
Het gebruik van het glansspoelmiddel instellen

Voor een beter droogresultaat met minder glansspoelmiddel is de vaatwasser zo ontworpen dat de gebruiker het glansspoelmiddelgebruik kan aanpassen. Als de vaat niet goed droog wordt of vlekken heeft, selecteert u een hogere instelling totdat uw vaat geen vlekken meer heeft. Selecteer een lagere instelling als er plakkerige, witte vlekken op uw vaat zitten of een blauwe waas op glazen of messen.

1. Schakel het apparaat in.
2. Druk binnen 60 seconden na stap 1 langer dan 5 seconden op de toets 'programma'.
3. Druk op de toets uitgestelde start om de instelmodus te starten. De indicator van het glansspoelmiddel gaat knipperen.
4. Druk weer (meerdere keren) op de toets 'programma' om de juiste instelling te selecteren op basis van uw gewoonten. De instellingen veranderen in de volgende volgorde: d3->d4->d5->d1->d2->d3. De fabrieksinstelling is d3.
5. Druk op de aan/uit-toets om de instelling te bevestigen en de instelmodus te sluiten.

UW VAATWASSER GEBRUIKEN

Zeepbakje vullen



1. Open het klepje (schuiven of indrukken, afhankelijk van de daadwerkelijke situatie).
2. Voeg wasmiddel toe aan het vak voor de hoofdwascyclus.
3. Sluit het klepje door deze naar voren te schuiven en vervolgens omlaag te drukken.



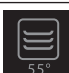
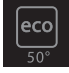

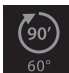




Opmerking: Afhankelijk van het vuil worden van het water kan de instelling anders zijn. Raadpleeg de aanbevelingen van de fabrikant op de verpakking van het wasmiddel.

DE VAATWASSER PROGRAMMEREN

Wascyclustabel

De tabel geeft ook informatie over de programma's weer. Verbruikswaarden en programmaduur zijn slechts indicatief, behalve voor het ECO-programma.

Programma	Stappen van de wascyclus	Wasmiddel voorwas/ hoofdwas	Programma-duur (min)	Energie (kWh)	Water (l)	Glansspoelmiddel
 Auto	Voorspoelen (45°C) Auto Wassen (55~65°C) Spoelen Spoelen (50~55°C) Drogen	4/18g (1 of 2 tabs)	80-150	0.850- 1.550	8.5-18.7	Ja
 Intensief	Voorspoelen (50°C) Wassen (65°C) Spoelen Spoelen Spoelen (60°C) Drogen	4/18g (1 of 2 tabs)	205	1.615	18.6	Ja
 Universeel	Voorspoelen (45°C) Wassen (55°C) Spoelen Spoelen (55°C) Drogen	4/18g (1 of 2 tabs)	175	1.230	14.8	Ja
 ECO ⁽¹⁾	Voorspoelen Wassen (50°C) Spoelen Spoelen (40°C) Drogen	4/18g (1 of 2 tabs)	235	0.747	9.8	Ja
 Zelf-reiniging	Voorspoelen Wassen (60°C) Spoelen Spoelen (60°C) Drogen	4/18g (1 of 2 tabs)	145	1.405	15.1	Ja
 90 Min	Wassen (60°C) Spoelen Spoelen (50°C) Drogen	22g (1 tab)	90	1.180	11.9	Ja
 Snel	Wassen (45°C) Spoelen (45°C)	12g (1 tab)	30	0.820	11.3	Nee
 Voorspoelen	Voorspoelen		15	0.018	4.1	Nee

⁽¹⁾ Het ECO-programma is geschikt voor het reinigen van normaal vervuilde vaat, dat voor dit gebruik het meest efficiënte programma is wat betreft het gecombineerde energie- en waterverbruik, en het wordt gebruikt om de naleving van de EU-wetgeving inzake ecologisch ontwerp te beoordelen. Volgens norm EN 60436.

DE VAATWASSER PROGRAMMEREN

Energie besparen

1. Het voorspoelen van vaat leidt tot een hoger water- en energieverbruik en wordt niet aanbevolen.
2. Vaat afwassen in een huishoudelijke vaatwasser verbruikt in de gebruiksfase doorgaans minder energie en water dan afwassen met de hand wanneer de huishoudelijke vaatwasser volgens de gebruiksaanwijzing wordt gebruikt.

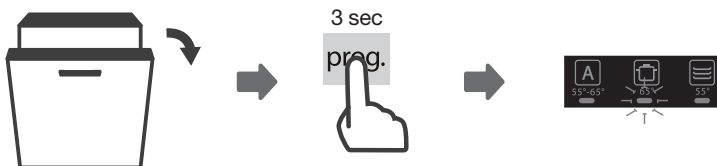
Een wascyclus starten

1. Trek de onderste en bovenste korf naar buiten, plaats de vaat en duw de korven weer naar binnen. Het wordt aanbevolen om eerst de onderste korf te vullen en vervolgens de bovenste korf.
2. Vul het zeepbakje met vaatwasmiddel
3. Steek de stekker in het stopcontact. De netspanning is te vinden op het “typeplaatje” dat zich aan de zijkant van de binnendeur van de vaatwasser bevindt. Hier staat ook het serienummer vermeld.
4. Zorg ervoor dat de watertoevoer volledig is geopend.
5. Open de deur en druk op de aan-/uittoets om het apparaat in te schakelen.
6. Kies een programma en het bijbehorende lampje gaat branden. Sluit de deur en de vaatwasser begint met de cyclus.

Een programma halverwege een cyclus wijzigen

Een programma kan alleen worden gewijzigd als deze korte tijd heeft gedraaid, anders kan het vaatwasmiddel al zijn vrijgekomen of is het afwaswater met vaatwasmiddel al afgevoerd. Als dit het geval is, moet de vaatwasser opnieuw worden ingesteld en moet het zeepbakje worden bijgevuld. Volg de onderstaande instructies om de vaatwasser opnieuw in te stellen:

1. Open de deur op een kier om de vaatwasser te stoppen. Nadat de sproeiarm is gestopt, kunt u de deur volledig openen.
2. Houd de programmatoets langer dan drie seconden ingedrukt om het apparaat in de programmakeuzemodus te zetten.
3. U kunt het programma instellen op de gewenste cyclus.
4. Sluit de deur en de vaatwasser begint met de cyclus.

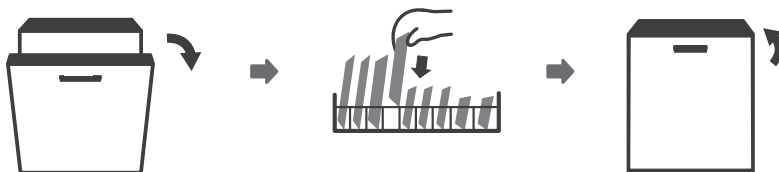


DE VAATWASSER PROGRAMMEREN

Bent u iets vergeten in de vaatwasser te zetten?

U kunt vergeten voorwerpen op elk moment voordat het zeepbakje opent toevoegen. Volg in dit geval de onderstaande instructies:

1. Open de deur op een kier om de vaatwasser te stoppen.
2. Nadat de sproeiarm is gestopt, kunt u de deur volledig openen.
3. Voeg de vergeten vaat toe.
4. Sluit de deur.
5. De vaatwasser begint weer met draaien.



Waarschuwing! Het is gevaarlijk om de deur midden in een programma te openen, omdat u zich kunt branden aan de hete stoom.

Automatisch openen

De deur van de vaatwasser wordt aan het einde van het programma automatisch geopend. Zo kan stoom ontsnappen en kan frisse lucht bij de vaat komen. Dit zorgt voor een beter droogresultaat. Omringende onderdelen van de keuken moeten bestand zijn tegen condensatie.

Deze functie kan alleen worden gebruikt met Auto, Intensief, Universeel, ECO, Zelfreiniging en 90 Min.



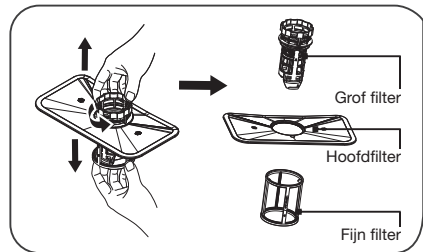
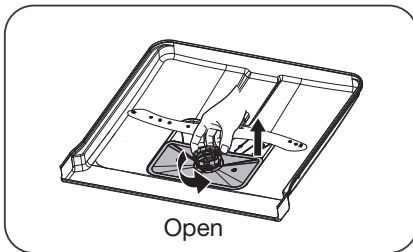
Let op: De deur van de vaatwasser mag niet worden geblokkeerd. Dit kan de vergrendelingsfunctie van de deur beschadigen.

Filtersysteem

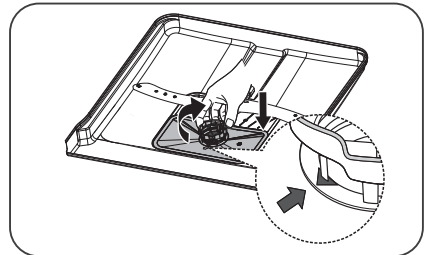
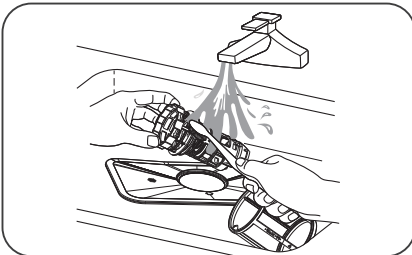
Het filtersysteem onder in de vaatwasserbak bevat grof vuil dat tijdens het wassen is losgekomen, inclusief vreemde voorwerpen zoals tandenstokers of scherven. Het verzamelde grove vuil kan de filters verstoppen. Controleer de toestand van de filters regelmatig. Verwijder vreemde voorwerpen voorzichtig en reinig de onderdelen van het filtersysteem indien nodig met water. Volg de onderstaande stappen om de filters te reinigen.



Opmerking: Afbeeldingen zijn uitsluitend ter referentie. De modellen van het filtersysteem en de sproeiarmen kunnen afwijken.



1. Pak het grove filter beet en draai het linksom om het te ontgrendelen. Til het filter omhoog uit de vaatwasser.
2. Het fijne filter kan van de onderzijde van het filtersamenstel worden getrokken. Het grove filter kan van het hoofdfilter worden losgemaakt door voorzichtig in de lipjes bovenaan te knijpen en het filter weg te trekken.



3. Grotere etensresten kunnen worden verwijderd door het filter onder stromend water af te spoelen. Gebruik een zachte borstel voor een grondigere reiniging.
4. Zet de filters weer in elkaar door de stappen voor demontage in omgekeerde volgorde uit te voeren, plaats het filter terug en draai deze rechtsom naar de pijl "gesloten".



Waarschuwing! Draai de filters niet te strak aan. Zet de filters zorgvuldig terug, anders kunnen grove etensresten in het systeem terechtkomen en een verstopping veroorzaken.

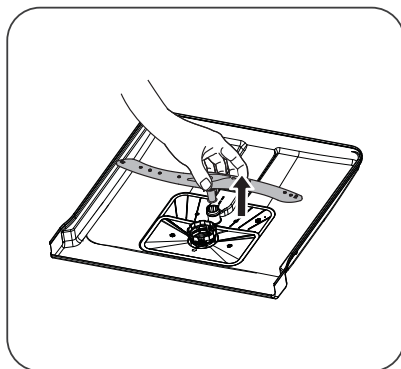
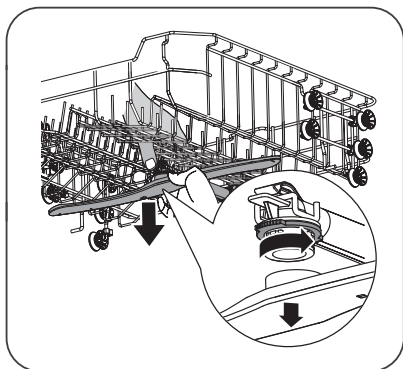
ONDERHOUD



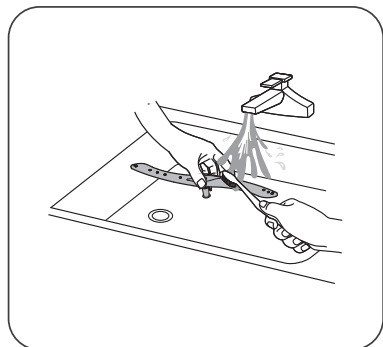
Gebruik de vaatwasser NOOIT zonder dat de filters zijn geplaatst. Onjuiste plaatsing van het filter kan de prestaties van het apparaat nadelig beïnvloeden en de vaat en het kookgerei beschadigen.

De sproeiarmen reinigen

Het is noodzakelijk om de sproeiarmen regelmatig te reinigen, omdat de mineralen in hard water de mondstukken van de sproeiarmen en lagers kunnen verstoppen. Volg de onderstaande instructies om de sproeiarmen te reinigen:



1. Om de bovenste sproeiarm te verwijderen, houdt u de moer vast en draait u de arm rechtsonder om de arm te verwijderen.
2. Om de onderste sproeiarm te verwijderen, trekt u de sproeiarm omhoog.



3. Was de armen met zeep en warm water en gebruik een zachte borstel om de mondstukken te reinigen. Plaats de sproeiarmen terug nadat u deze grondig hebt afgespoeld.

Onderhouden van de vaatwasser

Bescherming tegen vorst

Neem maatregelen om de vaatwasser in de winter tegen vorst te beschermen.

Doe het volgende na elke wascyclus:

- Schakel de elektrische voeding van de vaatwasser bij de voedingsbron uit.
- Draai de watertoevoer dicht en koppel de waterinlaatpijp los van de waterkraan.
- Laat het water uit de inlaatpijp en waterkraan lopen (gebruik een bak om het water op te vangen).
- Sluit de waterinlaatpijp weer op de waterkraan aan.
- Verwijder het filter onder in de vaatwasser en gebruik een spons om het water in de filterruimte te verwijderen.

Na elke wascyclus

- Draai de watertoevoer na elke wascyclus dicht en laat de deur op een kier staan zodat vocht en geur niet in het apparaat achterblijven.

Haal de stekker uit het stopcontact

- Haal voorafgaand aan reiniging of onderhoud altijd de stekker uit het stopcontact.

Niet schoonmaken met oplosmiddelen of schurende middelen

- Gebruik geen oplosmiddelen of schurende reinigingsmiddelen om de buitenzijde en rubberen onderdelen van de vaatwasser te reinigen. Gebruik uitsluitend een doek en warm water met zeep. Om vlekken van de buitenzijde te verwijderen, gebruikt u een doek die met water en een klein beetje azijn is bevochtigd of een reinigingsproduct dat speciaal voor vaatwassers is bedoeld.

Wanneer u de vaatwasser een lange tijd niet gaat gebruiken

- Het wordt aanbevolen om de vaatwasser zonder lading aan te zetten en na afloop van de cyclus de stekker uit het stopcontact te halen, de watertoevoer dicht te draaien en de deur van het apparaat op een kier te zetten. Dit zorgt ervoor dat de deurafdichtingen langer meegaan en dat er zich geen geuren ontwikkelen binnen in het apparaat.

Het apparaat verplaatsen

- Als het apparaat moet worden verplaatst, dient u ervoor te zorgen dat deze in een verticale positie blijft. Het apparaat mag uitsluitend wanneer dit absoluut noodzakelijk is op de achterzijde worden geplaatst.

De deur reinigen

- Reinig de rand van de deur, inclusief de rubberen afdichting, met een zachte, vochtige doek.
- Zorg ervoor dat er geen water in het vergrendelingsmechanisme van de deur of de elektrische onderdelen terechtkomt.
- Reinigingsproducten in sprayvorm en agressieve reinigingsmiddelen, zoals schuurmiddelen, mogen niet worden gebruikt. Deze reinigingsproducten kunnen de afwerking beschadigen.

Wat moet ik doen als...

Als het apparaat niet naar behoren werkt, betekent dit niet altijd dat het defect is. Probeer het probleem eerst zelf op te lossen. Als u het probleem aan de hand van onderstaande aanbevelingen niet kunt oplossen, kunt u onze klantenservice bellen.



Opmerking!

Koppel het apparaat los van de stroomvoorziening voordat u een reparatie gaat uitvoeren. Haal bij voorkeur de stekker uit het stopcontact.

Foutentabel

Probleem	Mogelijke oorzaken	Oplossing
De vaatwasser werkt niet.	Zekering is defect of de aardlekschakelaar is geactiveerd.	Vervang de zekering of schakel de aardlekschakelaar terug. Verwijder andere apparaten die op dezelfde groep zijn aangesloten.
	De voedingsbron is niet ingeschakeld.	Zorg ervoor dat de vaatwasser aanstaat en de deur is gesloten. Zorg ervoor dat de stekker goed in het stopcontact zit.
	De waterdruk is te laag.	Controleer of de vaatwasser goed is aangesloten op de watertoevoer en dat de kraan open is gedraaid.
	De deur van de vaatwasser is niet goed gesloten.	Zorg ervoor dat deur goed is gesloten.
De drainagepomp gaat niet uit.	De vaatwasser stroomt over.	Het systeem is zo ontworpen dat overstromingen automatisch worden gedetecteerd. In geval van een overstroming wordt de circulatiepomp van het apparaat uitgeschakeld en de drainagepomp ingeschakeld.
Geluid.	Sommige geluiden zijn normaal.	Het geluid van de draaiende pomp of wasgeluiden, het opengaan van het zeepbakje.
	Bestek rammelt in de bestekmand of er ligt serviesgoed los in de vaatwasser.	Onderbreek het programma en herschik het serviesgoed. Zorg ervoor dat alles op de juiste manier in de vaatwasser is geplaatst.
	De motor maakt een abnormaal geluid.	De pomp is geblokkeerd. Neem contact op met een installateur.
	Een sproeiarm komt tegen een voorwerp aan.	Pauzeer het programma en plaats de voorwerpen opnieuw zodat de sproeiarm niet wordt geblokkeerd tijdens het draaien.

FOUTEN

Probleem	Mogelijke oorzaken	Oplossing
Vervuiling van de vaatwasser.	Wasmiddel van slechte kwaliteit.	Gebruik uitsluitend wasmiddel dat geschikt is voor de vaatwasser om vervuiling te voorkomen.
	Verstopte filters.	Open de deur en reinig de filters. Voer een voorwascyclus uit.
	Er is glansspoelmiddel gemorst.	Ruim gemorst glansspoelmiddel altijd direct op.
Sop in de vaatwasser.	Verkeerd vaatwasmiddel.	Gebruik alleen het speciale vaatwasmiddel om sop te voorkomen. Als dit gebeurt, open dan de vaatwasser en laat het sop verdampen. Voeg 1 liter koud water toe aan de bodem van de vaatwasser. Sluit de deur van de vaatwasser en selecteer een willekeurige cyclus. In eerste instantie zal de vaatwasser het water afvoeren. Open de deur nadat het afvoeren is voltooid en controleer of het sop is verdwenen. Herhaal indien nodig.
De vaat is niet droog.	Het bakje van het glansspoelmiddel is leeg.	Zorg ervoor dat het bakje van het glansspoelmiddel is gevuld.
	Onjuiste plaatsing.	Ruim de vaatwasser in volgens de suggesties in de handleiding.
	De vaatwasser is te snel uitgeruimd.	Laad uw vaatwasser niet direct na het einde van het programma uit. Open de deur op een kier zodat de stoom kan ontsnappen. Wacht totdat de temperatuur in de vaatwasser voldoende is gedaald. Ruim eerst de onderste korf uit.
	Onjuist programma.	Een kort programma met een lage temperatuur kan tot slechtere was- en droogresultaten leiden dan een langer programma met een hogere temperatuur. Selecteer een ander wasprogramma.

FOUTEN

Probleem	Mogelijke oorzaken	Oplossing
Borden en platte voorwerpen zijn niet schoon.	Onjuist programma.	Selecteer een intensiever programma.
	De filtercombinatie is niet schoon of niet goed gemonteerd in de basis van de wascabine. Hierdoor kunnen de sproeiarmsproeiers verstopt raken.	Maak het filter schoon en/of plaats het op de juiste manier. Reinig de sproeiers van de sproeiarmen.
	Er is te weinig vaatwasmiddel gebruikt.	Gebruik meer vaatwasmiddel of gebruik een ander vaatwasmiddel. Vuil blokkeert de beweging van de sproeiarmen.
	Korven zijn niet op de juiste manier gevuld. Voorwerpen blokkeren de beweging van de sproeiarmen.	Zorg ervoor dat het zeepbakje en de sproeiarmen niet worden geblokkeerd door grote borden/pannen.
Vlekken en kalkvorming op glazen en platte borden.	Extreem hard water. Temperatuur van instromend water is laag. De vaatwasser is te vol. Korven zijn niet op de juiste manier gevuld. Oud of vochtig wasmiddel. Het bakje van het glansspoelmiddel is leeg. Onjuiste hoeveelheid wasmiddel.	Vlekken op glazen voorwerpen verwijderen: Verwijder alle metalen voorwerpen uit de vaatwasser. Gebruik de voorgeschreven hoeveelheid wasmiddel. Selecteer het langste programma. Laat de vaatwasser ongeveer 18 tot 22 minuten draaien. Daarna is de hoofdwascyclus bereikt. Open de deur voorzichtig en giet twee koppen witte azijn onder in de vaatwasser. Sluit de deur en laat de vaatwasser het programma voltooien. Als de azijn niet werkt: Herhaal bovenstaande stappen, maar gebruik 60 ml citroenzuurkristallen in plaats van witte azijn.
Doffe vlekken op glas.	Combinatie van zacht water en te veel wasmiddel.	Gebruik minder wasmiddel en kies het glasprogramma. Dit kunt u gebruiken om glas te reinigen.
Gele of bruine kalkaanslag in het apparaat.	IJzerresten in het water kunnen vlekken in de vaatwasser veroorzaken.	Neem contact op met een fabrikant van waterontharders voor een speciaal filter.
Witte kalkaanslag in het apparaat. Witte vlekken op borden en glazen.	Hard water.	Controleer de instellingen van de waterontharder of de vulstatus van het zoutreservoir.
Vaatwasmiddel blijft in het zeepbakje achter.	Het zeepbakje wordt door de vaat geblokkeerd.	Laad de korven zodanig dat de vaat het zeepbakje niet blokkeert. Reinig de bovenste sproeiarm.
Stoom.	Bij het openen van de deur.	Dit is mogelijk aan het einde van de cyclus.
Zwarte of grijze vlekken op de vaat.	Kookgerei van aluminium heeft vlekken op de vaat achtergelaten.	Aluminium kan vlekken geven. Doe geen aluminium kookgerei in de vaatwasser.

FOUTEN

Probleem	Mogelijke oorzaken	Oplossing
Er zitten roestvlekken op bestek.	De betreffende items zijn niet corrosiebestendig.	Was voorwerpen die niet corrosiebestendig zijn niet af in de vaatwasser.
	Er is geen programma uitgevoerd nadat er vaatwasserzout is toegevoegd. Er zijn sporen van zout in het afwasprogramma terechtgekomen.	Draai altijd onmiddellijk een afwasprogramma nadat u vaatwasserzout hebt toegevoegd.
	Het deksel van de ontharder zit los.	Controleer of het deksel van de waterontharder goed vastzit.
Er blijft water onder de filters staan.	Dit is normaal.	Een kleine hoeveelheid water rondom de afvoer achter in de vaatwasser zorgt ervoor dat de afdichting flexibel blijft.
De vaatwasser lekt.	Glansspoelmiddelbakje te vol of het glansspoelmiddel lekt.	Vorkom dat u het glansspoelmiddelbakje te vol doet. Gemorst glansspoelmiddel kan leiden tot schuimvorming/overstroming. Veeg gemorst glansspoelmiddel op met een vochtige doek.
	De vaatwasser staat niet waterpas.	Pas de vaatwasser aan zodat deze waterpas staat.
Water wordt niet uit de vaatwasser gepompt.	Verdraaide of vastzittende afvoerslang.	Controleer de afvoerslang.
	Filter verstopt.	Controleer het filtersysteem.
	Gootsteen verstopt.	Controleer de gootsteen om er zeker van te zijn dat deze goed leegloopt. Als het probleem de gootsteen is die niet leegloopt, heeft u misschien een loodgieter nodig in plaats van een servicemonteur voor vaatwassers.
Foutcode E1	Het duurt te lang om water de vaatwasser in te pompen.	Kraan is niet geopend, of waterinvoer is beperkt of de waterdruk is te laag.
Foutcode E3	De vereiste temperatuur wordt niet bereikt.	Verwarmingselement is defect.
Foutcode E4	Overstroming.	Sommige onderdelen van de vaatwasser lekken.
Foutcode E8	Storing in de oriëntatie van de verdeelklep.	Open circuit of breuk van de verdeelklep.
Foutcode Ec	Systeemstoring wasregeling.	PCB- of motorstoring.
Foutcode Ed	Mislukte communicatie tussen hoofd-PCB en display-PCB.	Een open circuit of gebroken communicatiedraad.

FOUTEN



Indien het apparaat te vol loopt of overmatig gaat lekken, draait u de kraan dicht en neemt u contact op met de klantenservice. Als alle indicatoren tegelijkertijd knipperen: schakel de vaatwasser onmiddellijk uit, draai de kraan dicht en neem contact op met de klantenservice.

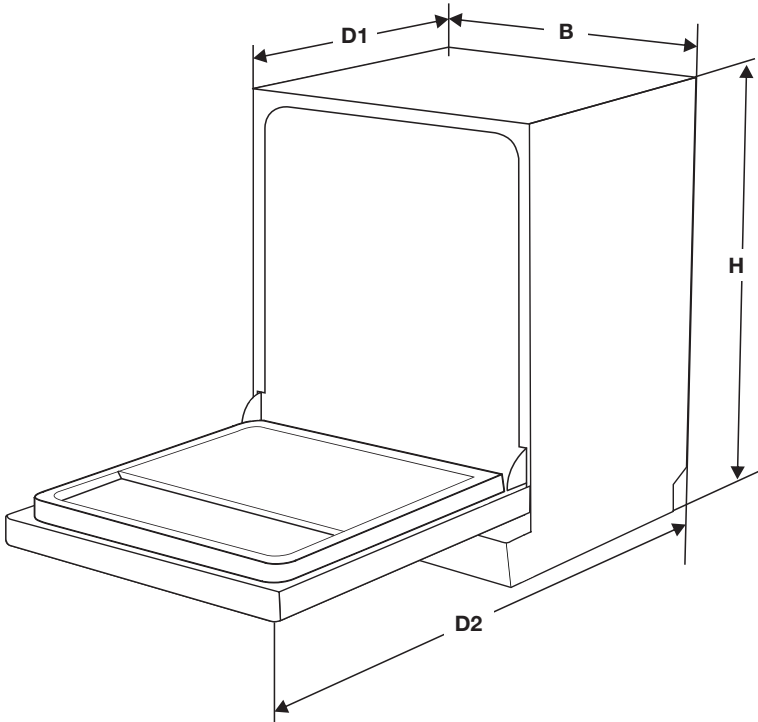


Zelfreparatie of niet-professionele reparatie kan ernstige risico's met zich meebrengen voor de veiligheid van de gebruiker van het apparaat en kan gevolgen hebben voor de garantie.



Als er een foutcode is die niet kan worden opgelost, kunt u onze klantenservice bellen.

TECHNISCH GEGEVENSBLAD



Hoogte (H)	815 mm
Breedte (B)	598 mm
Diepte (D1)	550 mm (met gesloten deur)
Diepte (D2)	1150 mm (met deur 90° geopend)

Link naar de EPREL-database van de EU

De QR-code op het energielabel dat bij het apparaat wordt geleverd, biedt een weblink naar de registratie van dit apparaat in de EPREL-database van de EU. Bewaar het energielabel samen met de gebruikershandleiding en alle andere documenten die bij dit apparaat zijn geleverd ter referentie.

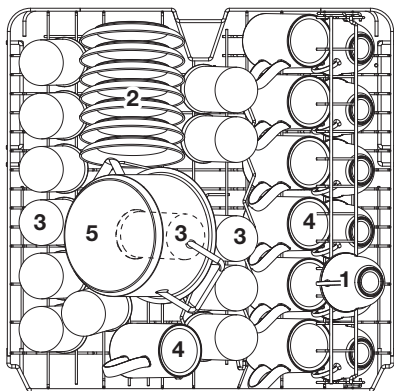
Het is mogelijk om informatie over de prestaties van het product te vinden in de EU EPREL-database met behulp van de link <https://eprel.ec.europa.eu> en de modelnaam en het productnummer op het typeplaatje van het apparaat. Zie het hoofdstuk "Productbeschrijving".

Kijk voor meer informatie over het energielabel op www.theenergylabel.eu.

DE KORVEN VULLEN VOLGENS EN60436

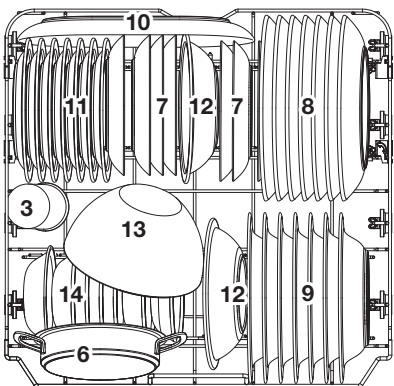
Door de vaatwasser volledig te laden, bespaart u energie en water.

Bovenste korf:



Nummer	Vaat
1	Koppen
2	Schotels
3	Glazen
4	Mokken
5	Kleine pan

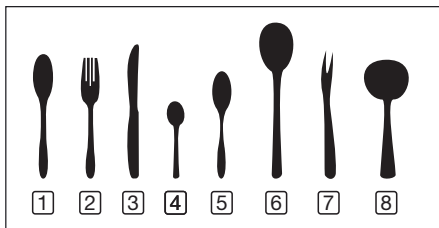
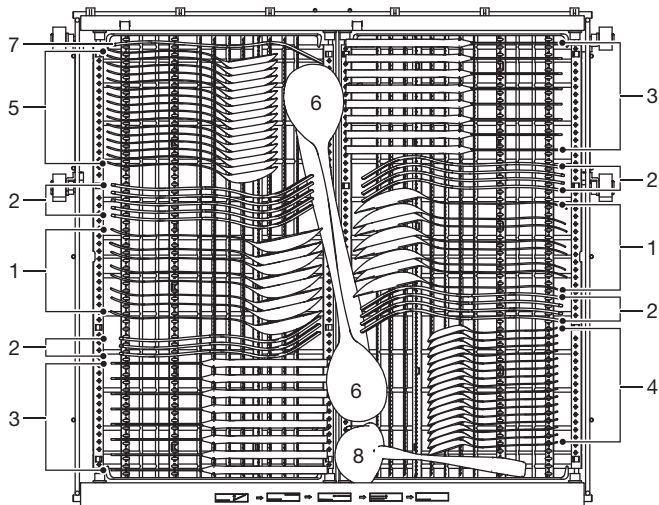
Onderste korf:



Nummer	Vaat
6	Ovenschaal/-pan
7	Dessertborden
8	Grote borden
9	Soepborden
10	Ovalen schaal
11	Dessertborden van melamine
12	Kommen van melamine
13	Glazen kom
14	Dessertschaaltjes

DE KORVEN VULLEN VOLGENS EN60436

Bestekrek

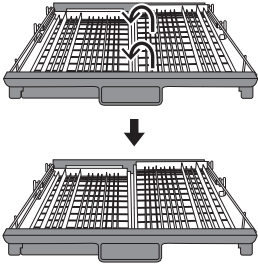


Nummer	Bestek
1	Soeplepels
2	Vorken
3	Messen
4	Theelepels
5	Dessertlepels
6	Opscheplepels
7	Serveervorken
8	Juslepels

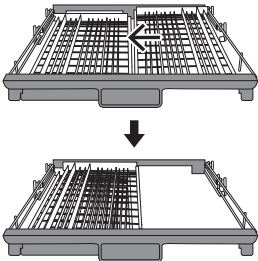
De informatie voor de vergelijkingstest is conform EN60436

- Capaciteit: 14 couverts
- Positie van de bovenste korf: onderste positie
- Programma: ECO
- Glansspoelmiddelinstelling: Max
- Waterontharderinstelling: H3

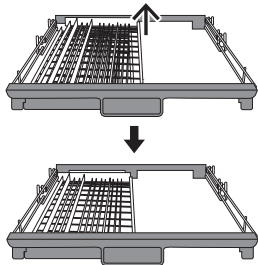
TIPS VOOR HET GEBRUIKEN VAN HET BESTEKREK



Til het rechterdeel omhoog; zowel het linker als het rechterdeel liggen plat.



Verplaats het rechterdeel naar links. De twee delen liggen nu boven op elkaar.



Verwijder het rechterdeel van het rek. Nu is alleen het linkerdeel de besteklade.

Afdanken

Afvoeren van de verpakking en het apparaat

Bij het vervaardigen van dit apparaat zijn duurzame materialen gebruikt. Aan het einde van de gebruiksduur dient dit apparaat op verantwoordelijke wijze te worden afgevoerd. De overheid kan u hierover informatie verschaffen.

De verpakking van dit apparaat kan worden gerecycled. Het volgende mag worden gebruikt:

- karton;
- polyethyleenfolie (PE);
- CFK-vrij polystyreen (PS-hardschuim).

De materialen dienen te worden afgevoerd op verantwoorde wijze, in lijn met overheidsvoorschriften.



Op het product staat het pictogram van een doorgekruiste afvalcontainer om erop te wijzen dat elektrische huishoudelijke apparaten afzonderlijk dienen te worden afgevoerd. Dit betekent dat het apparaat aan het einde van de levensduur niet bij het normale huishoudelijke afval kan worden weggegooid. Het moet worden afgegeven bij een speciaal gemeentelijk afvaldepot of bij een verkooppunt dat dit voor u doet.

Het scheiden van huishoudelijke apparaten voorkomt potentieel negatieve gevolgen voor het milieu en de volksgezondheid die kunnen voortvloeien uit onjuiste afvalverwerking. Dit zorgt ervoor dat de materialen waaruit het apparaat bestaat, kunnen worden teruggewonnen en aanzienlijke besparingen op energie en grondstoffen kunnen worden gerealiseerd.



Let op! Verpakkingsmateriaal kan gevaarlijk zijn voor kinderen.



Verklaring van conformiteit

We verklaren hierbij dat onze producten voldoen aan alle betreffende Europese richtlijnen, wetten en voorschriften

SOMMAIRE

Votre lave-vaisselle

Introduction	4
Etna Connected	4

Utilisation de votre lave-vaisselle

Description	5
Utilisation rapide	5
Panneau de commande	6
Adoucisseur d'eau	9
Ajout de sel régénérant	10
Préparation et chargement des plats	11
Fonction du liquide de rinçage et du produit de lavage	14
Remplissage du réservoir de liquide de rinçage	15
Remplissage du distributeur de produit de lavage	16

Programmation du lave-vaisselle

Tableau des cycles de lavage	17
Économie d'énergie	18
Démarrage d'un cycle de lavage	18
Changer de programme en cours de cycle	18
Vous avez oublié d'ajouter de la vaisselle ?	19
Ouverture automatique	19

Entretien

Système de filtration	20
Nettoyage des bras d'aspersion	21
Prendre soin du lave-vaisselle	22
Nettoyage de la porte	23

Erreurs

Que dois-je faire si...	24
Tableau des erreurs	24

Fiche de données techniques

29

Chargement des paniers selon la norme EN60436

30

Conseils pour l'utilisation du porte-couverts

32

Votre lave-vaisselle et l'environnement

Mise au rebut	33
---------------	----

Introduction

Nous vous félicitons d'avoir choisi cet appareil. La souplesse et la simplicité de l'utilisation sont les principes qui ont guidé son développement.

Ce manuel vous explique comment utiliser cet appareil de manière optimale. En plus des informations relatives au fonctionnement de l'appareil, vous y trouverez des renseignements de base susceptibles d'en faciliter l'utilisation.



Veillez lire attentivement les consignes de sécurité fournies séparément avant toute utilisation de l'appareil.

Lisez attentivement cette notice d'utilisation avant d'utiliser l'appareil et rangez-la en lieu sûr pour la consulter ultérieurement.

Les instructions d'installation sont fournies séparément. Les consignes de sécurité à observer durant l'installation sont incluses dans le guide d'installation s'adressant principalement à l'installateur.

Vous pouvez trouver la version la plus récente de le mode d'emploi sur notre site Web.

Etna Connected

Votre appareil est réglable à distance à l'aide d'un smartphone. Cela nécessite une application et une connexion entre l'appareil et le réseau WiFi 2,4 GHz. Il n'est pas nécessaire de connecter votre appareil au réseau WiFi. Si l'appareil n'est pas connecté au réseau WiFi, il fonctionne de la même manière qu'un appareil conventionnel.

Scannez le code QR ou visitez le site Web etna.be/connected pour savoir comment établir une connexion avec votre appareil.

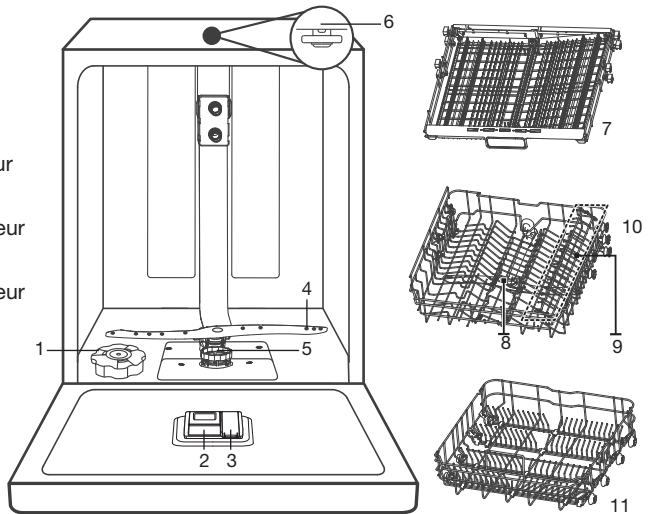


UTILISATION DE VOTRE LAVE-VAISSELLE

Description

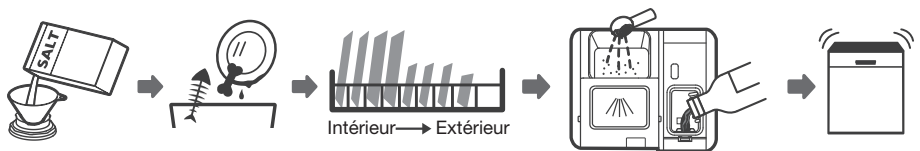
Les caractéristiques et l'apparence des paniers de chargement et du panier à couverts peuvent varier selon le modèle.

1. Réservoir de sel
2. Distributeur de produit de lavage
3. Réservoir de liquide de rinçage
4. Bras d'aspersion inférieur
5. Système de filtration
6. Bras d'aspersion supérieur
7. Porte-couverts
8. Bras d'aspersion supérieur
9. Support pour tasses
10. Panier supérieur
11. Panier inférieur



Utilisation rapide

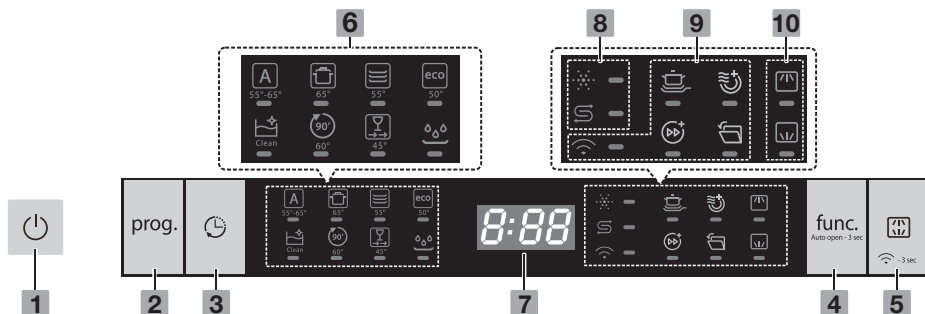
Veillez lire le contenu correspondant dans le manuel d'utilisation afin d'obtenir les détails du mode de fonctionnement.



1. Régler l'adoucisseur d'eau/ajouter de sel régénérant.
2. Enlever les gros résidus d'aliments sur les couverts.
3. Charger les paniers.
4. Remplir le distributeur et le réservoir de liquide de rinçage.
5. Sélectionner et lancer le cycle de lavage.

UTILISATION DE VOTRE LAVE-VAISSELLE









Panneau de commande












Touches de commandes		
1	Marche/arrêt	Appuyez sur cette touche pour allumer votre lave-vaisselle, l'écran s'allume.
2	Programme	Appuyez sur cette touche pour sélectionner le programme de lavage approprié - le voyant du programme sélectionné s'allume.
3	Départ différé	Appuyez sur cette touche pour programmer un départ différé. Retarder un cycle jusqu'à 24 heures, par paliers d'une heure. Après avoir réglé le délai, fermez la porte pour démarrer.
4	Fonction	<ul style="list-style-type: none"> Appuyez sur cette touche pour sélectionner une fonction. Le voyant correspondant s'allume.
	Ouverture automatique	<ul style="list-style-type: none"> Appuyez sur cette touche pendant 3 secondes pour sélectionner la fonction d'ouverture automatique ou non. Le voyant correspondant s'allume.
5	Alt	<ul style="list-style-type: none"> Appuyez sur cette touche pour laver spécifiquement la charge dans le panier sélectionné. Vous ne devez pas attendre que le lave-vaisselle soit complètement chargé. Le voyant correspondant s'allume.
	WiFi	<p>Remarque : le module WiFi est déjà activé en usine. Suivez d'abord les instructions de l'application Etna connect. Allumez l'appareil.</p> <p>Appuyez sur la touche Alt pendant plus de 3 secondes. Un signal sonore retentit.</p> <ul style="list-style-type: none"> L'indicateur Wifi clignote lentement ; une tentative de connexion au réseau domestique est en cours. L'indicateur Wifi clignote rapidement ; l'application est en cours de connexion. L'indicateur Wifi s'allume : la connexion à l'application est établie. <ul style="list-style-type: none"> Si le lave-vaisselle ne se connecte pas à l'application, le processus de connexion s'arrête au bout de 10 minutes et l'indicateur Wifi s'éteint. Pour réinitialiser le module Wifi de l'appareil (internet n'est pas bon, ne parvient toujours pas à se connecter), appuyez sur la touche Alt pendant 15 secondes lorsque l'appareil est allumé. Pour désactiver la connexion, il faut appuyer à nouveau sur la touche Alt pendant plus de 3 secondes lorsque l'appareil est allumé.

UTILISATION DE VOTRE LAVE-VAISSELLE

5	WiFi	<ul style="list-style-type: none"> • Pour désactiver le module Wifi, appuyez sur la touche Alt pendant 10 secondes lorsque l'appareil est éteint. Répétez cette opération pour réactiver le module Wifi. • Lorsque vous débranchez la prise d'alimentation et que vous la rebranchez, le module Wifi est automatiquement activé.
---	-------------	--

Voyants		
6	Indicateur de programme	 <p>Auto Détection de lavage automatique pour la vaisselle légèrement, normalement ou très sale, avec ou sans résidus d'aliments secs. Un capteur détecte le degré de salissure de l'eau dans l'appareil et règle automatiquement la température et la durée du programme.</p>
		 <p>Intensif Vaisselle très sale, y compris les cocottes et casseroles. Avec des résidus d'aliments secs.</p>
		 <p>Universel Pour les charges normalement sales telles que : cocottes, assiettes, verres et casseroles légèrement sales.</p>
		 <p>ECO Programme standard pour les charges normalement sales telles que : cocottes, assiettes, verres et casseroles légèrement sales. C'est le programme le plus efficace en termes de consommation combinée d'énergie et d'eau pour les charges normalement sales.</p>
		 <p>Auto-nettoyage Ce programme permet un nettoyage efficace du lave-vaisselle lui-même.</p>
		 <p>90 min Pour les charges normalement sales nécessitant un lavage rapide.</p>
		 <p>Rapide Un cycle rapide pour la vaisselle légèrement sale ne nécessitant pas de séchage.</p>
		 <p>Pré lavage Il s'agit d'un programme de rinçage uniquement qui permet de détacher les particules de saleté sur la vaisselle en vue d'un lavage ultérieur.</p>
7	Affichage	Pour afficher le temps restant, le démarrage différé, les codes de panne, etc.

UTILISATION DE VOTRE LAVE-VAISSELLE

Voyants		
8	Indicateur d'avertissement	 Liquide de rinçage Lorsque ce voyant s'allume, cela signifie que le niveau du liquide de rinçage est bas et qu'il faut remplir le réservoir.
		 Sel régénérant Lorsque ce voyant s'allume, cela signifie que le niveau du sel régénérant est bas et qu'il faut remplir le réservoir.
9	Indicateur de fonction	 WiFi <ul style="list-style-type: none"> • L'indicateur Wifi clignote lentement ; une tentative de connexion au réseau domestique est en cours. • L'indicateur Wifi clignote rapidement ; l'application est en cours de connexion. • L'indicateur Wifi s'allume : la connexion à l'application est établie.
		 Lavage ultra intensif Pour laver la vaisselle très sale et éliminer les saletés plus tenaces. Cette fonction est uniquement disponible avec les programmes Intensif, Universel, ECO et 90 min.
		 Extra séchage Pour sécher la vaisselle avec encore plus d'efficacité. Cette fonction est uniquement disponible avec les programmes Intensif, Universel, ECO et 90 min.
		 Turbo Speed+ Réduit la durée du programme jusqu'à 50 %. Cette fonction est uniquement disponible avec les programmes Intensif, Universel, ECO et 90 min.
		 Ouverture automatique La porte du lave-vaisselle s'ouvre automatiquement à la fin du programme pour une meilleure efficacité de séchage. Cette fonction est uniquement disponible avec les programmes Auto, Intensif, Universel, ECO, Auto-nettoyage et 90 Min.
10	Indicateur Alt	 Supérieur Lorsque vous sélectionnez Supérieur, seule la vaisselle du panier supérieur sera lavée. Le système de pulvérisation du panier inférieur ne fonctionnera pas.
		 Inférieur Lorsque vous sélectionnez Inférieur, seule la vaisselle du panier inférieur sera lavée. Le système de pulvérisation du panier supérieur ne fonctionnera pas.

UTILISATION DE VOTRE LAVE-VAISSELLE

Adoucisseur d'eau

- La dureté de l'eau varie d'un endroit à l'autre. Si de l'eau dure est utilisée dans le lave-vaisselle, des dépôts se formeront sur les plats et les ustensiles.
- L'appareil est équipé d'un adoucisseur spécial qui utilise un réservoir à sel spécialement conçu pour éliminer le calcaire et les minéraux présents dans l'eau.

Réglage de la consommation de sel

Le lave-vaisselle est conçu pour permettre d'ajuster la quantité de sel consommée en fonction de la dureté de l'eau utilisée. Ceci dans le but d'optimiser et de personnaliser le niveau de consommation de sel. Le lave-vaisselle doit être adapté à la dureté de l'eau dans votre région (Renseignez-vous auprès de la compagnie locale de distribution d'eau pour connaître la dureté de votre eau d'alimentation). Cela aura une incidence sur la consommation de sel du lave-vaisselle. Réglage d'usine par défaut : H3.

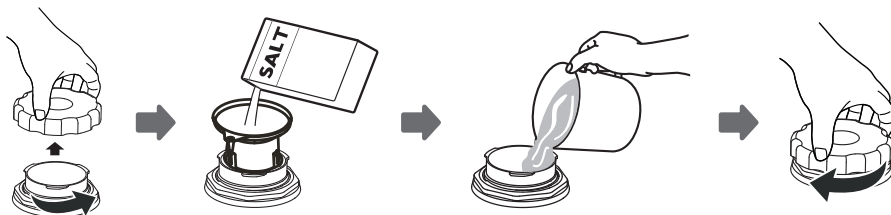
Dureté de l'eau						
°Clarke	°dH	°fH	mmol/l	Réglage	La régénération a lieu tous les X programmes ¹⁾	Consommation de sel (grammes/cycle)
0 - 6	0 - 5	0 - 9	0 - 0.94	H1	Non régénération	0
7 - 14	6 - 11	10 - 20	1.0 - 2.0	H2	10	9
15 - 21	12 - 17	21 - 30	2.1 - 3.0	H3	5	12
22 - 28	18 - 22	31 - 40	3.1 - 4.0	H4	3	20
29 - 42	23 - 34	41 - 60	4.1 - 6.0	H5	2	30
43 - 69	35 - 55	61 - 98	6.1 - 9.8	H6	1	60

1) Chaque cycle avec régénération consomme 2,0 litres d'eau supplémentaires, la consommation d'énergie augmente de 0,02 kWh et le programme se prolonge de 4 minutes.

Pour régler l'adoucisseur d'eau, procédez comme suit :

1. Allumez l'appareil ;
2. Appuyez sur la touche de programme pendant plus de 5 secondes pour accéder au mode de réglage de l'adoucisseur d'eau dans les 60 secondes après la mise en marche de l'appareil ;
3. Appuyez sur la touche de programme pour sélectionner le réglage correspondant à la dureté de l'eau de votre commune - à chaque pression de la touche, les niveaux se succèdent comme suit : H3->H4->H5->H6->H1->H2->H3 ;
4. Appuyez sur la touche Marche/arrêt pour confirmer le réglage et terminer le mode de réglage.

Ajout de sel régénérant



1. Dégagez le panier inférieur, puis dévissez le bouchon du réservoir.
2. Placez l'extrémité de l'entonnoir (fourni) dans le réservoir.
3. Remplir le réservoir de sel avec environ 1,5 kg de sel.
4. Ajoutez de l'eau jusqu'à ce que le réservoir soit plein ; de l'eau peut s'écouler.
5. Lorsque le réservoir est plein, revissez le bouchon (serrez-le fermement).
6. Le voyant d'avertissement du sel s'éteint une fois que le réservoir est rempli.
7. Lancez un programme de lavage sitôt après le remplissage du réservoir de sel (de préférence un programme court), sans quoi l'eau salée risque d'endommager le système de filtre, la pompe et d'autres pièces importantes de l'appareil. Ces dommages ne sont pas couverts par la garantie.



Remarque ! Réapprovisionnez uniquement le réservoir de sel lorsque le voyant d'avertissement du sel s'allume sur le panneau de commande. Il se peut que le voyant reste allumé même si le réservoir est plein, tout dépend de la vitesse de dissolution du sel dans l'eau. Si du sel a débordé, lancez le programme Trempage ou Rapide pour l'éliminer.

Préparation et chargement des plats

- Envisagez l'achat d'ustensiles lavables au lave-vaisselle.
- Pour la vaisselle fragile, sélectionnez le programme avec la température la plus basse possible.
- Afin d'éviter tout dommage, ne sortez pas les verres et les couverts du lave-vaisselle sitôt après la fin du programme.

Les couverts et plats suivants ne conviennent pas au lavage au lave-vaisselle :

- ▷ Couverts avec un manche en bois, en corne de Chine ou en nacre
- ▷ Objets en plastique ne résistant pas à la chaleur
- ▷ Couverts anciens comportant des éléments collés ne résistant pas à la chaleur
- ▷ Couverts ou plats contrecollés
- ▷ Vaisselle en étain ou en cuivre
- ▷ Verres en cristal
- ▷ Ustensiles en acier susceptibles de rouiller
- ▷ Plateaux en bois
- ▷ Éléments en fibres synthétiques

Les couverts et plats suivants peuvent convenir de manière limitée :

- ▷ Certains types de verres peuvent ternir après de nombreux cycles de lavage
- ▷ Les pièces en argent et en aluminium ont tendance à se décolorer au cours du lavage
- ▷ Les modèles émaillés peuvent ternir s'ils sont lavés fréquemment en machine

Recommandations pour le chargement du lave-vaisselle

Enlevez les gros résidus alimentaires. Faites tremper les casseroles contenant des résidus carbonisés. Il n'est pas nécessaire de rincer la vaisselle sous l'eau du robinet. Vous obtiendrez les meilleurs résultats de votre lave-vaisselle en respectant les consignes de chargement ci-après. **Les caractéristiques et l'apparence des paniers de chargement et du panier à couverts peuvent varier selon le modèle.**

- Disposez la vaisselle dans le lave-vaisselle de la manière suivante :
 - ▷ Retournez les tasses, verres, cocottes/casseroles, etc.
 - ▷ Les objets concaves ou avec des cavités doivent être disposés en oblique pour permettre à l'eau de s'écouler.
 - ▷ Tous les ustensiles sont chargés de manière sûre et ne risquent pas de basculer.
 - ▷ Tous les ustensiles sont placés de façon à ce que les bras d'aspersion puissent tourner librement durant le lavage.
 - ▷ Chargez les éléments creux, tels que les tasses, les verres, les casseroles, etc. avec l'ouverture orientée vers le bas afin que l'eau ne puisse pas stagner dans le récipient ou dans un fond creux.
 - ▷ Les plats et les couverts ne doivent pas être placés les uns dans les autres ou se recouvrir.
 - ▷ Pour éviter les dommages, les verres ne doivent pas se toucher.

UTILISATION DE VOTRE LAVE-VAISSELLE

- ▷ Le panier supérieur est conçu pour la vaisselle plus délicate et plus légère comme les verres, les tasses à café et à thé.
- ▷ Les couteaux à lame longue positionnés à la verticale représentent un danger potentiel !
- ▷ Les couverts longs et/ou tranchants, comme les couteaux à découper, doivent être placés horizontalement dans le panier supérieur.
- ▷ Veillez à ne pas surcharger votre lave-vaisselle. Ceci est important pour obtenir de bons résultats de lavage avec une consommation d'énergie à un niveau raisonnable.



Remarque : Évitez de laver dans le lave-vaisselle des pièces de très petite taille susceptibles de tomber du panier.

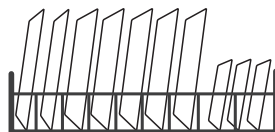
Chargement du panier supérieur

Le panier supérieur est conçu pour ranger les pièces plus délicates et plus légères, telles que les verres, les tasses et soucoupes à café et à thé, ainsi que les petites assiettes, les petits bols et les casseroles peu profondes (à condition qu'elles ne soient pas trop sales). Disposez les pièces de façon à ce que le jet d'eau ne puisse pas les déplacer.



Chargement du panier inférieur

Nous vous recommandons de placer les pièces encombrantes, telles que cocottes, casseroles, couvercles, plats de service et bols, ainsi que les pièces les plus difficiles à nettoyer dans le panier inférieur. Placez de préférence les plats de service et les couvercles sur le côté des paniers afin d'éviter d'entraver la rotation du bras d'aspersion supérieur. Le diamètre maximal conseillé pour les assiettes placées devant le distributeur de produit de lavage est de 19 cm afin de ne pas bloquer son ouverture.



Chargement du panier à couverts/étagère à couverts

Placez les couverts séparément les uns des autres et dans la position appropriée ; veillez à ce que les ustensiles ne s'emboîtent pas les uns dans les autres, car cela affecterait les performances de lavage.



Attention ! Assurez-vous qu'aucun objet ne sort par le bas. Chargez toujours les ustensiles tranchants avec la pointe vers le bas ou placés en position horizontale !

Recommandations pour le déchargement du lave-vaisselle

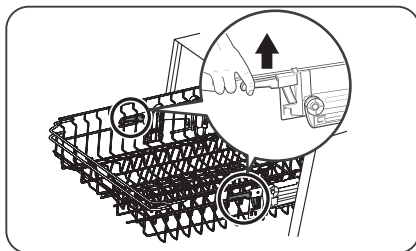
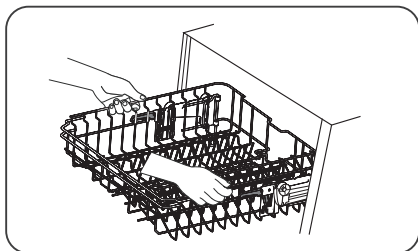
Pour éviter que l'eau ne s'égoutte du panier supérieur dans le panier inférieur, nous vous recommandons de vider en premier le panier inférieur, puis le panier supérieur.

UTILISATION DE VOTRE LAVE-VAISSELLE



Attention ! Les pièces seront très chaudes ! Afin d'éviter tout dommage, attendez une quinzaine de minutes avant de sortir les verres et les couverts du lave-vaisselle à la fin du programme.

Réglage du panier supérieur (en fonction du modèle)



1. Pour relever le panier à la position supérieure, soulevez le panier jusqu'à ce que les deux côtés soient à la même hauteur. Le panier se placera fermement en position.
2. Pour baisser le panier, appuyez sur la poignée, puis relâchez.

Plier les étagères à tasses

Relevez l'étagère à tasses pour créer de l'espace afin de ranger des pièces de plus grandes dimensions dans le panier du lave-vaisselle. L'étagère ainsi disposée peut servir d'appui pour les grands verres. Vous pouvez également la retirer lorsque vous n'en avez pas besoin.

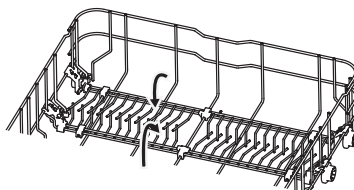
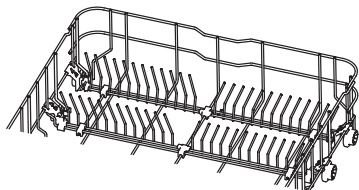


Rabattre les étagères du panier

Il est possible de les rabattre afin de créer davantage d'espace pour les pièces encombrantes.

relever

rabattre



Fonction du liquide de rinçage et du produit de lavage pour lave-vaisselle

Le liquide de rinçage est ajouté au dernier rinçage pour empêcher l'eau de former des gouttelettes pouvant laisser des taches et des traînées sur votre vaisselle. En permettant à l'eau de s'écouler, le liquide de rinçage facilite également le séchage. Votre lave-vaisselle est conçu pour un usage avec un liquide de rinçage.



Attention ! Utilisez uniquement un liquide de rinçage recommandé pour lave-vaisselle. Ne remplissez jamais le distributeur de liquide de rinçage d'autres substances (p. ex. un agent nettoyant pour lave-vaisselle ou un détergent liquide). Cela aurait pour effet d'endommager l'appareil.

Quand faut-il réapprovisionner le distributeur de liquide de rinçage ?

La régularité du remplissage du distributeur dépend de la fréquence d'utilisation du lave-vaisselle et de l'option de liquide de rinçage.

- L'indicateur de faible niveau de liquide de rinçage (☼) s'allume lorsque le produit de rinçage doit être rempli.
- Ne pas surremplir le distributeur de liquide de rinçage.

Fonction du produit de lavage pour lave-vaisselle

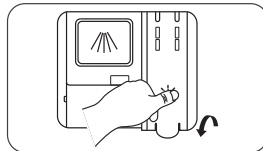
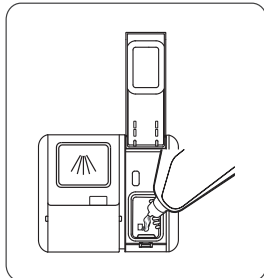
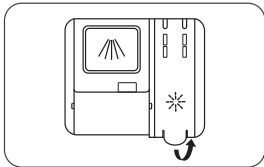
Les ingrédients chimiques qui entrent dans la composition du produit de lavage sont indispensables pour éliminer et réduire toutes les salissures, et les évacuer du lave-vaisselle. La plupart des produits de lavage de qualité disponibles dans le commerce assument cette fonction.



Attention ! Utilisez le produit de lavage de manière appropriée

- Utilisez uniquement un produit de lavage spécialement conçu pour lave-vaisselle.
- Rangez votre produit de lavage pour lave-vaisselle dans un endroit frais et sec.
- Ne mettez pas de produit de lavage en poudre dans le distributeur si vous ne prévoyez pas de démarrer le cycle de lavage immédiatement.
- **Le produit de lavage pour lave-vaisselle est corrosif ! Rangez le produit de lavage pour lave-vaisselle hors de la portée des enfants.**

Remplissage du réservoir de liquide de rinçage



1. Ouvrez le bouchon du réservoir.
2. Versez le liquide de rinçage avec précaution dans le distributeur, en veillant à ne pas le faire déborder.
3. Refermez le bouchon du réservoir.



Remarque : Éliminez le débordement éventuel de liquide de rinçage à l'aide d'un chiffon absorbant pour éviter la formation excessive de mousse lors du prochain lavage.

Réglage du réservoir de liquide de rinçage

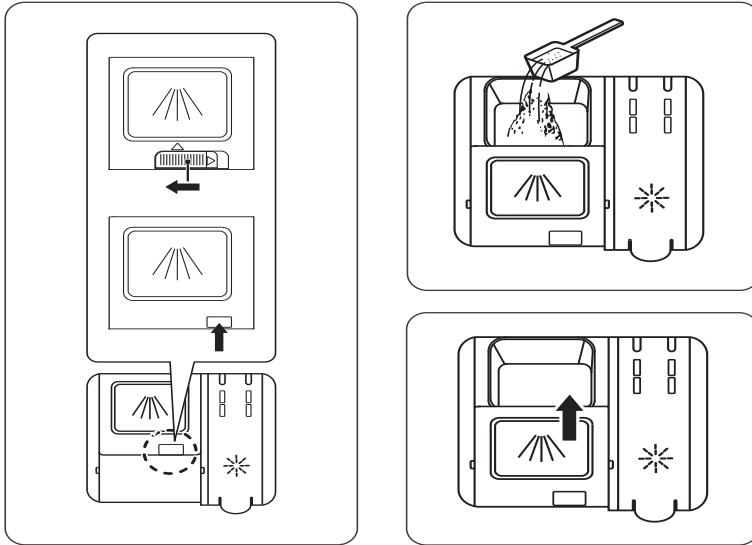
Afin d'obtenir une meilleure performance de séchage avec une quantité de liquide de rinçage limitée, le lave-vaisselle est conçu pour ajuster la consommation en fonction de l'utilisateur.

Si le séchage de la vaisselle n'est pas satisfaisant ou en cas de taches, sélectionnez un réglage supérieur jusqu'à ce que le résultat soit optimal. Sélectionnez un réglage inférieur s'il y a des taches blanches collantes sur la vaisselle ou une pellicule bleuâtre sur les verres ou les lames de couteaux.

1. Allumez l'appareil.
2. Dans les 60 secondes suivant l'étape 1, appuyez sur la touche de Programme pendant plus de 5 secondes.
3. Appuyez sur la touche Démarrage différé pour saisir le mode de réglage. Le voyant du liquide de rinçage clignote.
4. Appuyez à nouveau sur la touche de Programme (plusieurs fois) pour sélectionner le réglage en fonction de vos habitudes d'utilisation. À chaque pression de la touche, les réglages se succèdent comme suit : d3->d4->d5->d1->d2->d3. Le réglage usine est d3.
5. Appuyez sur la touche Marche/arrêt pour confirmer le réglage et terminer le mode de réglage.

UTILISATION DE VOTRE LAVE-VAISSELLE

Remplissage du distributeur de produit de lavage



1. Ouvrez le volet (faites-le glisser ou appuyez dessus selon le modèle).
2. Ajoutez le produit de lavage dans le compartiment prévu pour le cycle de lavage principal.
3. Pour fermer le volet, faites-le glisser vers l'avant et appuyez dessus.



Remarque : veuillez noter que le réglage peut varier en fonction de la salissure de l'eau. Veuillez respecter les recommandations du fabricant figurant sur l'emballage du produit de lavage.

PROGRAMMATION DU LAVE-VAISSELLE

Tableau des cycles de lavage

Le tableau fournit des informations sur les différents programmes. Les valeurs de consommation et la durée du programme ne sont qu'indicatifs sauf pour le programme ECO.

Programme	Étapes du cycle de lavage	Produit de lavage pré-lavage/ lavage principal	Durée du cycle (min)	Énergie (kWh)	Eau (l)	Liquide de rinçage
 Auto	Prélavage (45°C) Auto Lavage (55~65°C) Rinçage Rinçage (50~55°C) Séchage	4/18g (1 ou 2 ongles)	80-150	0.850-1.550	8.5-18.7	Oui
 Intensif	Prélavage (50°C) Lavage (65°C) Rinçage Rinçage Rinçage (60°C) Séchage	4/18g (1 ou 2 ongles)	205	1.615	18.6	Oui
 Universel	Prélavage (45°C) Lavage (55°C) Rinçage Rinçage (55°C) Séchage	4/18g (1 ou 2 ongles)	175	1.230	14.8	Oui
 ECO ⁽¹⁾	Prélavage Lavage (50°C) Rinçage Rinçage (40°C) Séchage	4/18g (1 ou 2 ongles)	235	0.747	9.8	Oui
 Auto-nettoyage	Prélavage Lavage (60°C) Rinçage Rinçage (60°C) Séchage	20g (1 ongle)	145	1.405	15.1	Oui
 90 Min	Lavage (60°C) Rinçage Rinçage (50°C) Drogen	22g (1 ongle)	90	1.180	11.9	Oui
 Rapide	Lavage (45°C) Rinçage (45°C)	12g (1 ongle)	30	0.820	11.3	Non
 Préavage	Prélavage		15	0.018	4.1	Non

⁽¹⁾ Le programme ECO est adapté pour nettoyer la vaisselle normalement sale, que pour cet usage, c'est le programme le plus efficace en termes de consommation combinée d'énergie et d'eau, et il est utilisé pour évaluer la conformité avec la législation d'écoconception de l'UE.

PROGRAMMATION DU LAVE-VAISSELLE

Économie d'énergie

1. Le pré-rinçage des articles de vaisselle entraîne une augmentation de la consommation d'eau et d'énergie et n'est pas recommandé.
2. Le lavage de la vaisselle dans un lave-vaisselle domestique consomme généralement moins d'énergie et d'eau dans la phase d'utilisation que le lavage de la vaisselle à la main lorsque le lave-vaisselle domestique est utilisé conformément aux instructions.

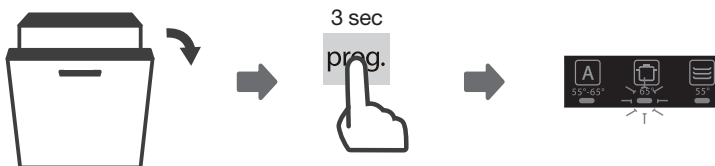
Démarrage d'un cycle de lavage

1. Tirez les paniers inférieur et supérieur hors de l'appareil, disposez la vaisselle sur les paniers et faites glisser les paniers de nouveau en position à l'intérieur de l'appareil. Il est recommandé de charger tout d'abord le panier inférieur, puis le panier supérieur.
2. Remplissez le distributeur de détergent pour lave-vaisselle.
3. Insérez la fiche dans la prise de courant. Les informations d'alimentation électrique se trouvent sur la « plaque signalétique » située sur le côté de la porte intérieure du lave-vaisselle, là où le numéro de série est également mentionné.
4. Assurez-vous que l'alimentation en eau est à la pression maximale.
5. Ouvrez la porte et appuyez sur la touche Marche/arrêt pour allumer l'appareil.
6. Sélectionnez un programme, le voyant correspondant s'allume. Fermez ensuite la porte, le lave-vaisselle commence son cycle.

Changer de programme en cours de cycle

Un cycle de lavage ne peut être modifié que s'il a fonctionné pendant une courte période, sinon le détergent peut avoir déjà été libéré ou l'eau de lavage avec le détergent a déjà été vidangée. Dans ce cas, vous devrez reprogrammer le lave-vaisselle et remplir de nouveau le distributeur de produit de lavage. Pour reprogrammer le lave-vaisselle, suivez les instructions ci-dessous :

1. Ouvrez légèrement la porte, le lave-vaisselle s'arrête. Une fois que les bras d'aspersion sont immobilisés, vous pouvez ouvrir la porte complètement.
2. Appuyez sur la touche de programme pendant plus de trois secondes pour que l'appareil passe en mode de sélection des programmes.
3. Vous pouvez alors changer le programme en procédant au réglage du cycle souhaité.
4. Fermez ensuite la porte, le lave-vaisselle commence son cycle.

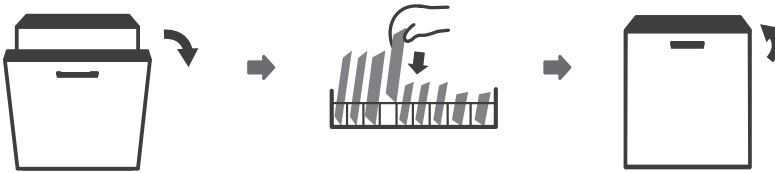


PROGRAMMATION DU LAVE-VAISSELLE

Vous avez oublié d'ajouter de la vaisselle ?

Vous pouvez ajouter de la vaisselle à tout moment avant l'ouverture du réservoir de produit de lavage. Dans ce cas, suivez les instructions ci-dessous :

1. Ouvrez légèrement la porte pour que le lave-vaisselle s'arrête.
2. Une fois que les bras d'aspersion sont immobilisés, vous pouvez ouvrir la porte complètement.
3. Ajoutez la vaisselle oubliée.
4. Refermez la porte.
5. Le lave-vaisselle se remet en marche.



Attention ! Il est dangereux d'ouvrir la porte en milieu de cycle parce que la vapeur chaude risque de vous brûler.

Ouverture automatique

À la fin du programme, la porte du lave-vaisselle s'ouvre automatiquement. Cela permet à la condensation de s'échapper et à l'air frais d'atteindre la vaisselle. Vous obtenez ainsi de meilleurs résultats de séchage. Toutes les surfaces avoisinant le lave-vaisselle doivent être résistantes à cette condensation.

Cette fonction est uniquement disponible avec les programmes Auto, Intensif, Universel, ECO, Auto-nettoyage et 90 Min.



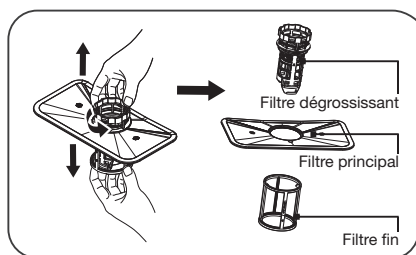
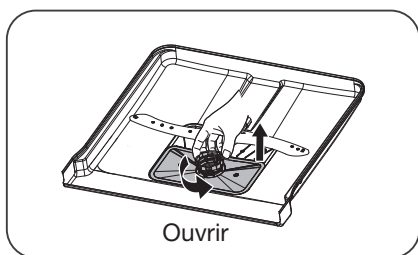
Remarque : La porte du lave-vaisselle ne doit pas être bloquée. Cela peut perturber la fonctionnalité de verrouillage de la porte.

Système de filtration

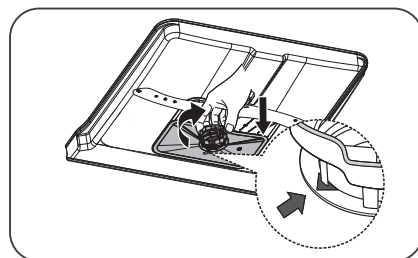
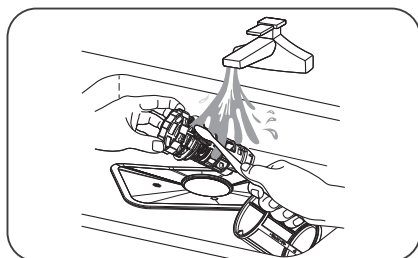
Le système de filtration à la base de la cuve de lavage retient les résidus grossiers du cycle de lavage, y compris les corps étrangers tels que les cure-dents ou les éclats. Les résidus grossiers accumulés peuvent obstruer les filtres. Vérifiez l'état des filtres régulièrement. Retirez soigneusement les corps étrangers et nettoyez les pièces du système de filtrage si nécessaire avec de l'eau. Pour nettoyer les filtres de la cuve de lavage, procédez de la manière suivante :



Remarque : les images sont uniquement fournies pour référence. Les modèles de système de filtration et de bras d'aspersion peuvent varier.



1. Tenez le filtre dégrossissant et faites-le tourner dans le sens antihoraire pour déverrouiller le filtre. Soulevez le filtre et sortez-le du lave-vaisselle.
2. Sortez ensuite le filtre fin de la base du groupe de filtration. Pour détacher le filtre dégrossissant du filtre principal, il suffit de comprimer délicatement les languettes en haut du filtre et de tirer le filtre.



3. Pour nettoyer les gros résidus alimentaires, rincez le filtre sous l'eau courante. Utilisez une brosse douce pour un nettoyage plus méticuleux.
4. Pour remettre les filtres en place, procédez dans l'ordre inverse. Placez de nouveau le filtre dégrossissant en position et faites-le tourner dans le sens horaire vers la flèche de fermeture.



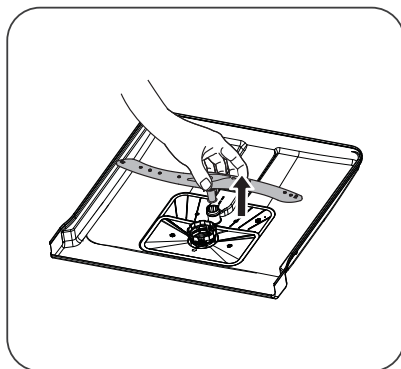
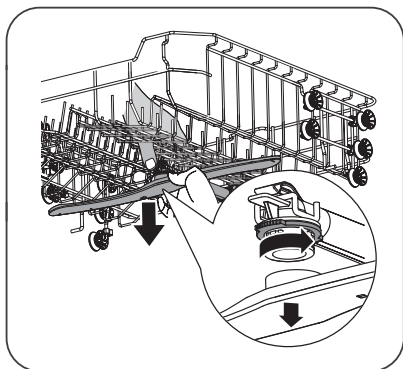
Attention ! Ne serrez pas les filtres excessivement. Repositionnez les filtres dans l'ordre, sinon des débris grossiers pourraient pénétrer dans le système et provoquer un blocage.



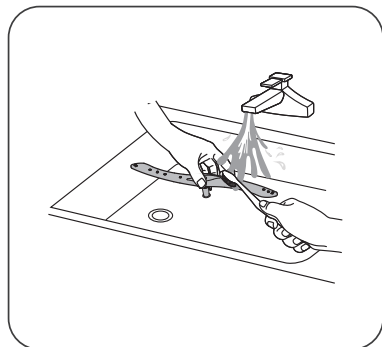
N'utilisez JAMAIS votre lave-vaisselle sans les filtres. Une remise en place incorrecte du filtre peut réduire la performance de l'appareil et endommager la vaisselle et les ustensiles.

Nettoyage des bras d'aspersion

Il est indispensable de nettoyer les bras d'aspersion régulièrement, car l'eau dure contient des particules qui obstruent les buses et les coussinets des bras. Pour nettoyer les bras d'aspersion, procédez de la manière suivante :



1. Pour enlever le bras d'aspersion supérieur, tenez l'écrou et faites tourner le bras dans le sens horaire.
2. Pour enlever le bras d'aspersion inférieur, tirez le bras vers le haut.



3. Nettoyez les bras dans de l'eau chaude savonneuse et utilisez une brosse douce pour nettoyer les buses. Rincez-les soigneusement avant de les remettre en place.

Prendre soin du lave-vaisselle

Précaution en cas de gel

En hiver, prenez les précautions qui s'imposent pour protéger votre lave-vaisselle contre le gel. Après chaque cycle de lavage, veuillez procéder de la manière suivante :

- Coupez l'alimentation électrique du lave-vaisselle à la prise de courant.
- Fermez le robinet d'arrivée d'eau et débranchez le tuyau d'admission d'eau de la vanne du robinet.
- Évacuez l'eau présente dans le tuyau d'admission et dans la vanne (utilisez une casserole pour recueillir l'eau).
- Rebranchez le tuyau d'admission d'eau à la vanne.
- Retirez le filtre du fond du lave-vaisselle et utilisez une éponge pour éliminer l'eau présente dans l'espace du filtre.

Après chaque lavage

- Après chaque lavage, fermez le robinet d'arrivée d'eau et laissez la porte entrouverte pour permettre à l'humidité et aux odeurs de se dissiper.

Débranchez la fiche

- Avant tout nettoyage ou toute opération d'entretien, débranchez toujours la fiche de la prise de courant.

Pas de solvants ou de produits de nettoyage abrasifs

- Pour nettoyer l'extérieur et les parties en caoutchouc du lave-vaisselle, évitez tout usage de solvant ou de produit de nettoyage abrasif. Utilisez uniquement un chiffon et de l'eau tiède savonneuse. Pour retirer des traces ou des taches sur les surfaces intérieures, utilisez un chiffon légèrement humidifié avec de l'eau et un peu de vinaigre, ou un produit nettoyant spécial lave-vaisselle.

En cas d'absence prolongée

- Il est conseillé d'effectuer un cycle de lavage à vide, puis de retirer la fiche de la prise de courant, de fermer le robinet d'arrivée d'eau et de laisser la porte du lave-vaisselle entrouverte. Vous prolongerez ainsi la durée de vie des joints de porte et empêcherez la formation d'odeurs à l'intérieur de l'appareil.

Déplacement de l'appareil

- Si vous devez déplacer l'appareil, essayez de le maintenir en position verticale. En cas de nécessité absolue, vous pouvez le coucher sur sa face arrière.

Nettoyage de la porte

- Nettoyez le bord de la porte, y compris le caoutchouc d'étanchéité, avec un chiffon doux et humide.
- Assurez-vous que l'eau ne pénètre pas dans le mécanisme de verrouillage de la porte ou dans les composants électriques.
- N'utilisez pas de produits de nettoyage en spray ou de produits d'entretien agressifs comme des éponges à récurer. Ces produits peuvent endommager la surface de finition de votre appareil.

Que dois-je faire si...

Un mauvais fonctionnement de votre appareil ne veut pas nécessairement dire que celui-ci est défectueux. Essayez tout d'abord de remédier au dysfonctionnement vous-même. Si les recommandations ci-dessous ne vous permettent pas de résoudre le problème, contactez notre SAV.



Remarque !

Débranchez l'appareil du réseau électrique avant de commencer les réparations. Il est préférable d'enlever la fiche de la prise de courant.

Tableau des erreurs

Problème	Causes possibles	Solution
Le lave-vaisselle ne fonctionne pas.	Le fusible est défectueux ou le coupe-circuit a été activé.	Remplacez le fusible ou réinitialisez le coupe-circuit. Retirez tous les autres appareils éventuellement branchés sur le même circuit.
	L'alimentation électrique n'est pas sous tension.	Vérifiez que le lave-vaisselle est sous tension et que la porte est fermée. Assurez-vous que la fiche est correctement insérée dans la prise de courant.
	La pression d'eau est trop basse.	Vérifiez que le lave-vaisselle est correctement raccordé à l'arrivée d'eau et que le robinet est ouvert.
	La porte du lave-vaisselle n'est pas correctement fermée.	Assurez-vous que la porte est correctement fermée.
La pompe de vidange ne s'arrête pas.	L'eau déborde.	Le système est conçu de manière à détecter automatiquement tout débordement d'eau. Dans ce cas, l'appareil arrête la pompe de circulation et active la pompe de vidange.
Bruits.	Certains bruits sont normaux dans un lave-vaisselle.	Les bruits liés à la rotation de la pompe, au lavage ; l'ouverture du compartiment du produit de lavage.
	Les couverts font un bruit de cliquetis dans le panier à couverts ou la vaisselle est mal rangée dans le lave-vaisselle.	Interrompez le programme et remettez la vaisselle en place. Assurez-vous que tous les articles sont chargés de manière sûre dans le lave-vaisselle.
	Le moteur fait un bruit inhabituel.	La pompe est bloquée. Contactez un installateur.
	Un bras d'aspersion touche une pièce.	Mettez le programme en pause et réorganisez les pièces de manière à ne pas bloquer la rotation du bras d'aspersion.

ERREURS

Problème	Causes possibles	Solution
Contamination dans la cuve.	Mauvaise qualité du produit de lavage.	Utilisez uniquement un produit de lavage conçu pour lave-vaisselle afin d'éviter toute contamination.
	Filtres obstrués.	Ouvrez la porte et nettoyez les filtres. Effectuez un cycle de pré-lavage.
	Du liquide de rinçage s'est répandu.	Essuyez toujours immédiatement tout liquide de rinçage répandu.
Mousse dans la cuve.	Mauvais détergent.	Utilisez uniquement le détergent spécial pour lave-vaisselle afin d'éviter la formation de mousse. Si cela se produit, ouvrez le lave-vaisselle et laissez la mousse s'évaporer. Ajoutez 1 litre d'eau froide dans le fond du lave-vaisselle. Fermez la porte du lave-vaisselle, puis sélectionnez n'importe quel cycle. Dans un premier temps, le lave-vaisselle évacue l'eau. Ouvrez la porte une fois l'étape de vidange terminée et vérifiez si la mousse a disparu. Répétez l'opération si nécessaire.
La vaisselle n'est pas sèche.	Le réservoir du liquide de rinçage est vide.	Assurez-vous que le réservoir du liquide de rinçage est rempli.
	Chargement inapproprié.	Chargez le lave-vaisselle comme indiqué dans le manuel.
	Le lave-vaisselle est déchargé trop tôt.	Ne déchargez pas votre lave-vaisselle sitôt après le lavage. Ouvrez légèrement la porte pour permettre à la vapeur de s'échapper. Patientez jusqu'à ce que la température à l'intérieur de l'appareil soit sans danger. Déchargez le panier inférieur en premier.
	Cycle non adapté.	Un programme court à basse température peut produire des résultats de lavage et de séchage nettement inférieurs à un programme plus long à température élevée. Sélectionnez un autre cycle de lavage.

ERREURS

Problème	Causes possibles	Solution
La vaisselle et les objets plats ne sont pas propres.	Cycle non adapté.	Sélectionnez un cycle de lavage plus intensif.
	La combinaison de filtres n'est pas propre ou n'est pas correctement installée dans la base de l'armoire de lavage. Cela peut entraîner le blocage des jets du bras d'aspersion.	Nettoyez et/ou installez correctement le filtre. Nettoyez les gicleurs du bras d'aspersion.
	La quantité de détergent distribuée est insuffisante.	Utilisez plus de détergent ou changez de détergent.
	Les paniers ne sont pas chargés correctement. Des objets bloquent le mouvement des bras d'aspersion.	Assurez-vous que le compartiment du produit de lavage et les bras d'aspersion ne sont pas obstrués par des plats/casseroles volumineux.
Taches et traces de tarte sur les verres et objets plats.	Eau extrêmement dure. La température de l'eau amenée est basse. Le lave-vaisselle est surchargé. Les paniers ne sont pas chargés correctement. Le produit de lavage est trop vieux ou humide. Le réservoir du liquide de rinçage est vide. Le dosage du produit de lavage ne convient pas.	Pour éliminer les taches sur les objets en verre : sortez tous les objets en métal du lave-vaisselle. Utilisez la quantité de produit de lavage indiquée. Sélectionnez le cycle de lavage le plus long. Laissez le cycle de lavage s'effectuer pendant environ 18 à 22 minutes. Le cycle devrait alors avoir atteint la phase de lavage principal. Ouvrez la porte avec précaution et versez 2 tasses de vinaigre blanc au fond de la cuve. Fermez la porte et laissez le lave-vaisselle terminer son cycle. Si le vinaigre ne résout pas le problème : recommencez les étapes ci-dessus, mais remplacez le vinaigre blanc par un quart de tasse (60 ml) de cristaux d'acide citrique.
Les articles en verre sont brumeux.	Combinaison d'une eau douce et d'une quantité trop élevée de produit de lavage.	Utilisez moins de produit de lavage et sélectionnez le cycle de lavage pour les verres.
Dépôts jaunes ou marron à l'intérieur de la cuve.	La présence de fer dans l'eau peut laisser des taches dans la cuve du lave-vaisselle.	Contactez un fabricant d'adoucisseurs d'eau pour vous procurer un filtre spécial.
Dépôts blancs à l'intérieur de la cuve. Taches blanches sur la vaisselle et les verres.	Eau dure.	Vérifier les réglages de l'adoucisseur d'eau ou l'état de remplissage du réservoir de sel.
Il reste du produit de lavage dans le compartiment.	Le compartiment du produit de lavage est bloqué par des plats.	Chargez les paniers de manière à ce que les plats n'obstruent pas le compartiment du produit de lavage. Nettoyez le bras d'aspersion supérieur.

ERREURS

Problème	Causes possibles	Solution
Vapeur.	À l'ouverture de la porte.	Ce phénomène peut se produire à la fin du cycle de lavage.
Taches noires ou grises sur la vaisselle.	Des ustensiles en aluminium ont frotté contre la vaisselle.	L'aluminium peut ternir. Ne mettez pas d'ustensiles de cuisine en aluminium dans le lave-vaisselle.
Les couverts présentent des taches de rouille.	Les articles concernés ne sont pas résistants à la corrosion.	Évitez de laver les articles qui ne sont pas résistants à la corrosion dans le lave-vaisselle.
	Un programme n'a pas été exécuté après l'ajout de sel dans le lave-vaisselle. Des traces de sel se sont introduites dans le cycle de lavage.	Lancez toujours un programme de lavage immédiatement après avoir ajouté du sel pour lave-vaisselle.
	Le couvercle de l'adoucisseur est desserré.	Vérifiez que le couvercle de l'adoucisseur est bien fixé.
De l'eau reste sous les filtres.	Ce phénomène est normal.	Une petite quantité d'eau autour de la vidange à l'arrière de la base de la cuve veille à la souplesse du joint d'étanchéité.
Le lave-vaisselle fuit.	Le réservoir du liquide de rinçage est trop plein ou le liquide de rinçage fuit.	Veillez à ne pas remplir le réservoir de liquide de rinçage au-delà du niveau maximal. Du liquide de rinçage répandu peut entraîner la formation de mousse ou une fuite. Essuyez tout liquide de rinçage répandu avec un chiffon humide.
	Le lave-vaisselle n'est pas de niveau.	Ajustez le positionnement du lave-vaisselle afin qu'il soit de niveau.
L'eau n'est pas pompée du lave-vaisselle.	Tuyau de vidange tordu ou coincé.	Vérifiez le tuyau de vidange.
	Filtre bouché.	Vérifiez le système de filtrage.
	Évier de cuisine bouché.	Vérifiez l'évier de la cuisine pour vous assurer qu'il se vide bien. Si le problème est l'évier de la cuisine qui ne se vide pas, vous aurez peut-être besoin d'un plombier plutôt que d'un technicien pour les lave-vaisselle.
Code de panne E1	Le temps d'arrivée de l'eau est trop long.	Le robinet d'eau est fermé ou l'arrivée d'eau est restreinte ou la pression d'eau est trop basse.
Code de panne E3	La température requise n'est pas atteinte.	Dysfonctionnement de l'élément chauffant.
Code de panne E4	Trop-plein.	Un élément du lave-vaisselle fuit.
Code de panne E8	Erreur d'orientation de la valve de distribution.	Ouvrez le circuit ou cassez la valve de distribution.

ERREURS

Problème	Causes possibles	Solution
Code de panne Ec	Dysfonctionnement du système de commande du lavage.	Dysfonctionnement du circuit imprimé ou du moteur.
Code de panne Ed	Erreur de communication entre la carte électronique principale et celle de l'écran.	Circuit ouvert ou rupture de câblage pour la communication.



Si l'appareil présente un trop-plein ou une fuite excessive, fermez le robinet d'arrivée d'eau et contactez le SAV. Si tous les voyants clignotent simultanément : éteignez le lave-vaisselle immédiatement, fermez le robinet d'arrivée d'eau et contactez le SAV.

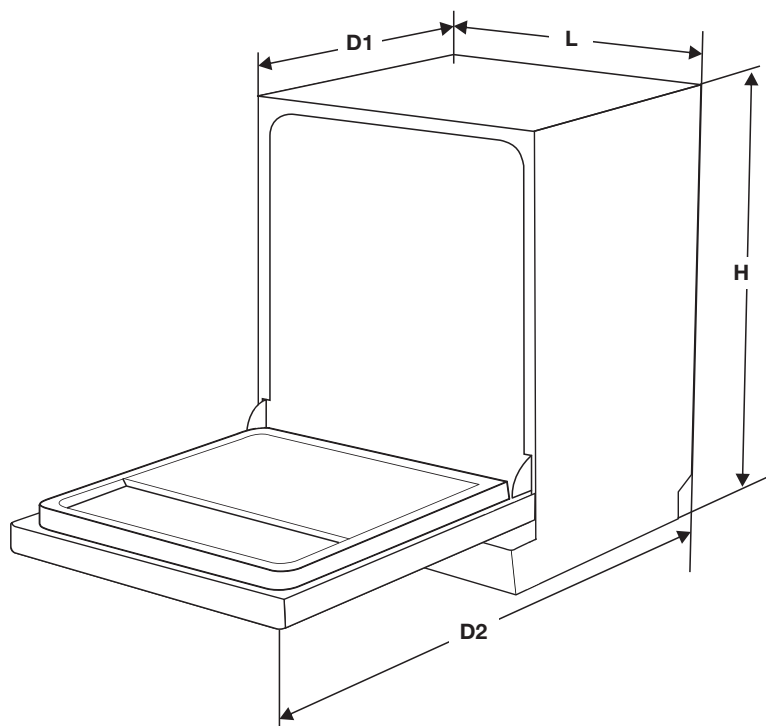


L'auto-réparation ou la réparation non professionnelle peut entraîner de graves risques pour la sécurité de l'utilisateur de l'appareil et affecter la garantie.



S'il y a un code d'erreur qui ne peut pas être résolu, contactez notre SAV.

FICHE DE DONNÉES TECHNIQUES



Hauteur (H)	815 mm
Largeur (L)	598 mm
Profondeur (D1)	550 mm (porte fermée)
Profondeur (D2)	1150 mm (porte ouverte à 90°)

Lien vers la base de données EPREL de l'UE

Le code QR sur l'étiquette énergétique accompagnant l'appareil fournit un lien Web vers l'enregistrement de cet appareil dans la base de données EPREL de l'UE. Conservez l'étiquette énergétique pour référence avec le manuel d'utilisation et tous les autres documents fournis avec cet appareil.

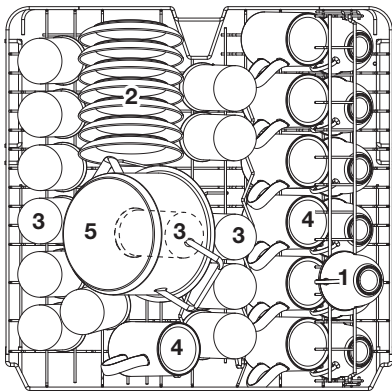
Des informations relatives aux performances du produit peuvent être trouvées dans la base de données EPREL de l'UE en utilisant le lien <https://eprel.ec.europa.eu> et le nom du modèle et le numéro de produit que vous trouverez sur la plaque signalétique de l'appareil. Reportez-vous au chapitre « Description du produit ».

Pour plus d'informations sur l'étiquette énergétique, rendez-vous sur www.theenergylabel.eu.

CHARGEMENT DES PANIERS SELON LA NORME EN60436

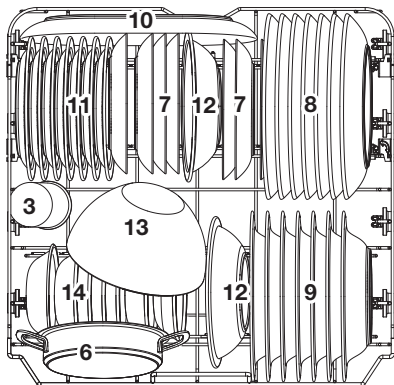
Le fait de charger le lave-vaisselle à pleine capacité permet de réaliser des économies d'énergie et d'eau.

Panier supérieur :



Numéro	Pièce
1	Tasses
2	Soucoupes
3	Verres
4	Grande tasses
5	Petite poêle

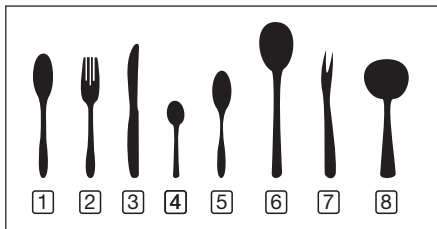
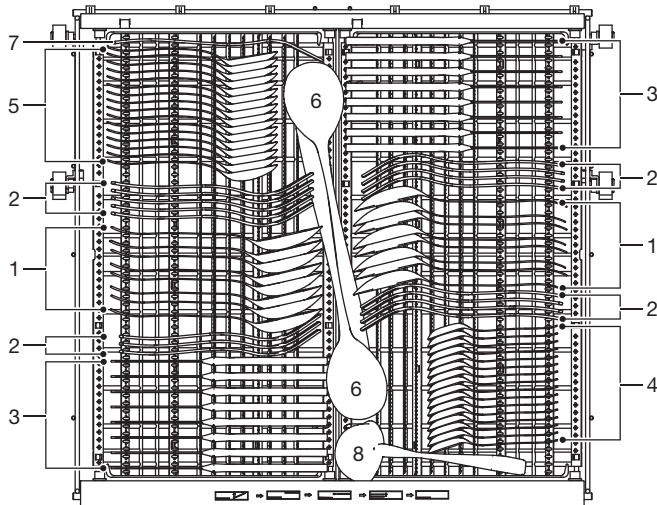
Panier inférieur :



Numéro	Pièce
6	Moule pour le four
7	Assiettes à dessert
8	Grandes assiettes
9	Assiettes à potage
10	Plat ovale
11	Assiettes à dessert en mélamine
12	Bols en mélamine
13	Bol en verre
14	Bols à dessert

CHARGEMENT DES PANIERS SELON LA NORME EN60436

Porte-couverts :

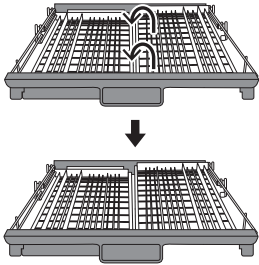


Numéro	Pièce
1	Cuillères à soupe
2	Fourchettes
3	Couteaux
4	Cuillères à café
5	Cuillères à dessert
6	Cuillères de service
7	Fourchettes de service
8	Louches à sauce

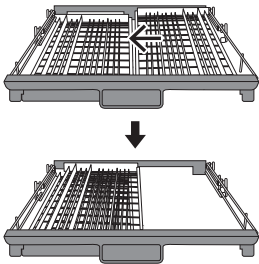
Informations pour les tests de comparabilité en conformité avec la norme EN60436.

- Capacité : 14 couverts
- Position du panier supérieur : position inférieure
- Programme : ECO
- Réglage du liquide de rinçage : Max
- Réglage de l'adoucisseur d'eau : H3

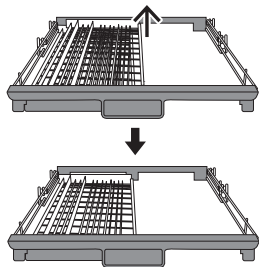
CONSEILS POUR L'UTILISATION DU PORTE-COUVERTS



Soulever la partie droite ; les deux parties, gauche et droite, sont à plat.



Déplacez la partie droite vers la gauche. Les deux parties sont maintenant l'une sur l'autre.



Retirez la partie droite du support. Seule la partie gauche constitue désormais le porte-couverts.

Mise au rebut

Mise au rebut de l'emballage et de l'appareil

Des matériaux durables ont été utilisés pour la fabrication de cet appareil. Cet appareil doit être mis au rebut de manière responsable à la fin de son cycle de service. Les autorités locales peuvent vous renseigner à ce sujet.

L'emballage de l'appareil est recyclable. Il est possible qu'il contienne les matériaux suivants :

- carton,
- film de polyéthylène (PE),
- polystyrène exempt de CFC (mousse rigide PS).

Éliminez ces matériaux de façon responsable et conformément aux dispositions administratives.



Pour signaler l'obligation de traitement sélectif des appareils électroménagers, le symbole représentant une poubelle barrée a été apposé sur le produit. Cela signifie que vous ne pouvez pas jeter l'appareil avec vos déchets ménagers habituels à la fin de son cycle de service. L'appareil doit être remis à l'un des centres de collecte sélective prévus par l'administration communale ou à un point de vente assurant ce service.

Le fait de traiter séparément les appareils ménagers évite les conséquences potentiellement négatives pour l'environnement et pour la santé en cas de traitement inadéquat. Cela permet de récupérer et de recycler les matériaux constitutifs de l'appareil afin de réaliser des économies considérables d'énergie et de matières brutes.



Remarque ! Les matériaux d'emballage peuvent être dangereux pour les enfants.



Déclaration de conformité

Nous déclarons par la présente que nos produits satisfont aux directives, décisions et régulations européennes en vigueur.

Op onze website kunt u de meest recente versie van de gebruiksaanwijzing vinden.
Vous pouvez trouver la version la plus récente de le mode d'emploi sur notre site Web.

www.etna.nl
www.etna.be



918510

918510 / VER 1 / 10-01-2024

ETNA maakt **kwaliteit** betaalbaar

